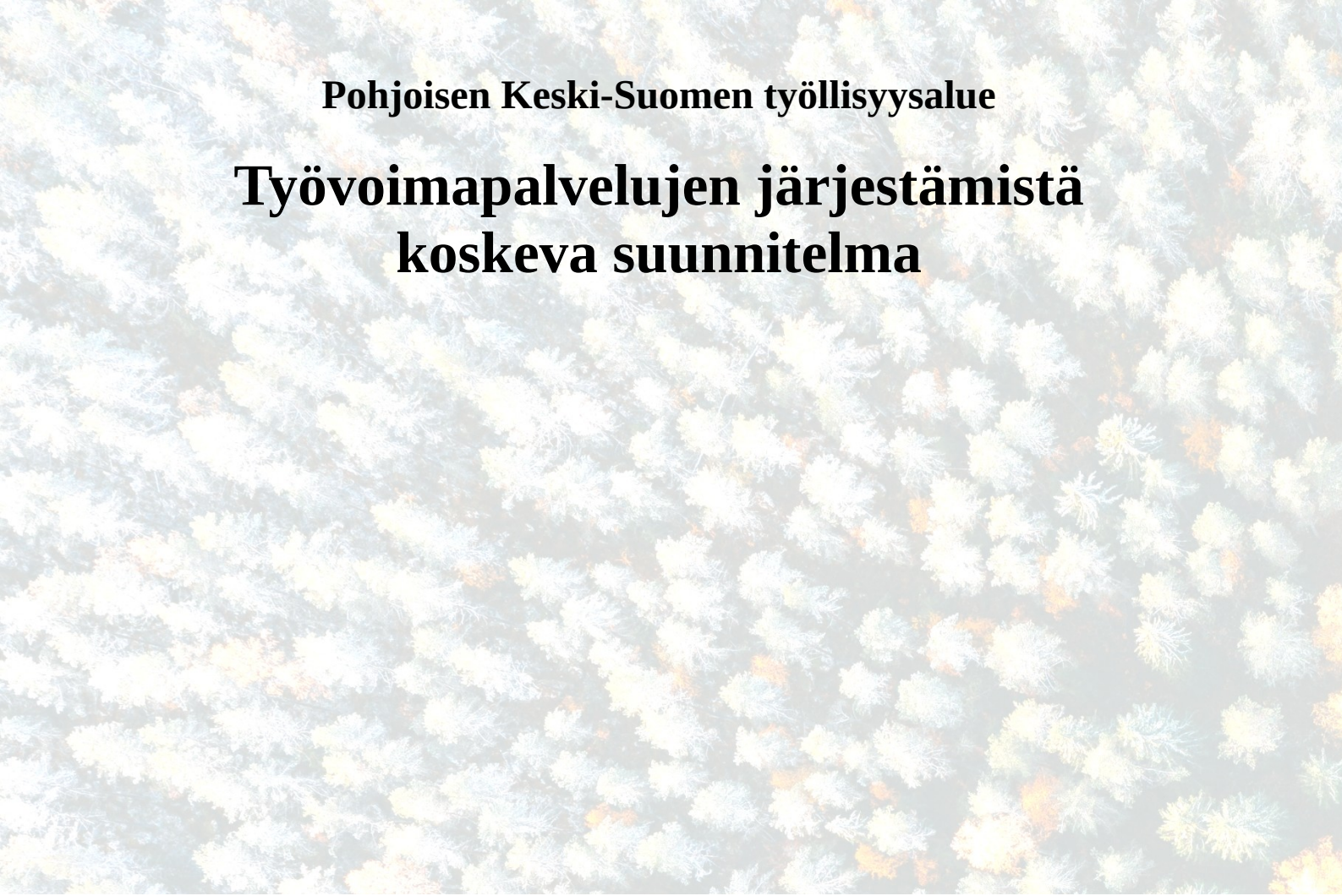


Pohjoisen Keski-Suomen työllisyysalue

Työvoimapalvelujen järjestämistä koskeva suunnitelma



Sisällys

JOHDANTO.....	3
1. Taloudelliset- ja henkilöstövoimavarat sekä niiden kohdentaminen.....	4
2. Palvelujen tuottamista ja kohdentamista koskevat ratkaisut.....	7
2.1. Maakunnalliset palvelut.....	10
2.1.1. Palvelujärjestelmän selkeyttä tukevat tehtävät.....	11
2.1.2. Palveluiden yhdenmukaisuutta ja yhdenvertaisuutta tukevat tehtävät.....	12
2.1.3. Palveluiden saatavuutta tukevat tehtävät.....	13
2.1.4. Palveluiden laatua ja kustannustehokkuutta tukevat tehtävät.....	13
3. Toimipisteiden määrä ja sijoittuminen.....	16
4. Yhteistyötahot ja -muodot.....	16
5. Työperäisen maahanmuuton, työvoiman ja työpaikkojen kohtaannon sekä työvoiman liikkuvuuden edistäminen.....	18
6. Varautuminen rakennemuutostilanteisiin.....	20
6.1. Ennakoivat toimet rakennemuutosten osalta ja rakennemuutokseen varautuminen.....	20
6.2. Konkreettiset toimet rakennemuutostilanteissa ja yhteistyömalli.....	21
6.3. Yhteistyö keskeisten sidosryhmien ja muiden työllisyystoimijoiden kanssa.....	22

JOHDANTO

Pohjoisen Keski-Suomen työllisyysalueen valmistelu on aloitettu jo varhaisessa vaiheessa, vuonna 2022. Toimintamallina olisi vastuukuntamalli, jossa Äänekoski toimisi palveluiden järjestäjänä. Seuraavat kunnat ovat mukana Pohjoisen Keski-Suomen työllisyysalueessa: Hankasalmi, Kannonkoski, Karstula, Kinnula, Kivijärvi, Konnevesi, Kyyjärvi, Laukaa, Pihtipudas, Saarijärvi, Uurainen, Viitasaari ja Äänekoski.

Pohjoisen Keski-Suomen työllisyysalue on yhtenäinen maantieteellisesti tarkasteltuna ja alueen kunnilla on yhteinen intressi pitää Pohjoisen Keski-Suomen alue elinvoimaisena ja pystyä työnhakija- ja yrityslähtöisesti tuottamaan alueellisesti vaikuttavia työnhakija-, työnantaja ja yrityspalveluita.

Alla olevassa kuvassa on näkyvissä Pohjoisen Keski-Suomen tilastotiedot, jossa avoimet työpaikat ja asiakasmäärät ovat vuosien 2019 ja 2021 kuukausien ka. (osuus laajasta työttömyydestä) ja palvelumäärät ovat vuosien 2019, 2020 ja 2021 jaksot yht. ka. (osuus laajasta työttömyydestä).

Pohjoisen Keski-Suomen työllisyysalue täyttää työvoimanmäärän järjestämism vastuulle asetetun tavoitteen.

Pohjoinen Keski-Suomi	
Avoimet työpaikat	503
Työnhakijat	8693
Laajatyöttömyys,	5518 (17 %)
joista passiiviyöttömyys	3891 (12 %)
- Alle 25-vuotiaat	551 (10 %)
- Yli 50-vuotiaat	2312 (42%)
- Ulkomaalaiset	222 (4%)
- TMT yli 300-päiväiset	1051 (18%)
Palkkatuki	905 (16%)
Työ- ja koulutuskokeilu	686 (12%)
Kuntouttava työtoiminta	1045 (19%)
Valmennus	353 (6%)
Työvoimakoulutus	552 (10%)
Omaehtoinen opiskelu	522 (9%)
Työvoimamäärä 2020	31 891
- Ennuste 2035	27 105
- VOS yht. €	7 781 459
- Netto. € (ja syyt)	3 217 728
Siirtyvä HTV	57
Työttömyysturva/as. €	115
Arvio 2025 yht. €	10 395 585

Kuva 1: Pohjoisen Keski-Suomen työllisyystilastot.

Pohjoisen Keski-Suomen työllisyysalueselvityksen rinnalla on tehty myös erillisiä kartoituksia muista työllisyysaluevaihtoehdoista, esimerkiksi Keski-Suomen kuntien yhteinen koko maakunnan kattava tarkastelu.

1. Taloudelliset- ja henkilöstövoimavarat sekä niiden kohdentaminen

Työllisyysalueen lakisääteisten palveluiden budjetoinnin kehukseksi lähtötilanteessa on asetettu kuntien saama valtionosuuslisäys. Tämän hetken arviolla summa olisi koko alueen osalta yhteensä noin 7,8 miljoonaa euroa vuosittain. Luku tarkentuu myöhemmässä vaiheessa ja riippuu lopulta siitä minkälainen tehtäväkokonaisuus kuntiin, siirtyy v. 2024 valtion talousarviotasoon määriteltävällä tavalla.

Pohjoisen Keski-Suomen työllisyysalueella vuoden 2025 valtionosuuslisäys asetetaan kehukseksi kolmeksi ensimmäiseksi vuodeksi. Vuotuisessa talousarviovalmistelussa otetaan huomioon myös kahden ensimmäisen vuoden siirtymäajan rahoitusmalli, joka on Pohjoisen Keski-Suomen alueella ennakoita suurempi, kuin kuntien saama valtionosuuslisäys.

Työllisyyspalvelut voidaan järjestää ankkuroituna kuntien saamaan valtionosuuslisäykseen koko työllisyysalueen tasolla yhdenvertaisella tavalla ja lakisääteisiin tehtäviin riittävä rahoitus turvaten. Tämä kuitenkin edellyttää, että kukin kunta erikseen panostaa itsehallintonsa nojalla nk. yleisiin työllisyys- ja elinkeinopalveluihin lakisääteisten työllisyysalueen rinnalla.

Kunnat voivat omilla yleisillä palveluillaan sekä turvata lähipalvelut että vaikuttaa oman kunnan palvelutasoon yhdenvertaisuutta vaarantamatta. Työllisyysalueen kunnat voivat halutessaan tehdä työllisyysalueen kanssa erilliset sopimukset työvoimaviranomaisen toimivallan siirtämisestä. Näistä sopimuksista ja sisällöistä neuvotellaan kuntien kanssa myöhemmin. Kustannustenjakoa lakisääteisten työllisyysalueen palveluiden rahoittamisesta perustuu kuntien väliseen sopimukseen.

Työllisyysalueen palvelusuunnitelman sekä lähipalvelumallin perusteella laadittiin ensimmäinen kustannusarvio. Lopulliseen kustannusarvioon huomioitiin lisäksi tarkentuneet palveluiden yksikkökustannukset sekä alueen kuntien saama ennuste siirtymäajan rahoituksesta.

Tehtävät ja kustannukset sekä kuntiin siirtyvä valtionosuus tullaan valtion toimesta määrittelemään vuoden 2023 ja 2024 tilanteissa ja luvut tarkentuvat valmistelun edetessä. Vuosittain laadittavassa työllisyyspalveluiden toimintasuunnitelmassa arvioidaan riittävän rahoituksen tarve sekä lakisääteisten tehtävien ja veloitteiden että työntajien ja työmarkkinoiden ennakoitavien tarpeiden sekä työvoimapaalveluiden asiakkaiden yksilöllisten palvelutarpeen perusteella.

Rahoituksen suunnittelussa ja talousarvioin laadinnassa pyritään ottamaan huomioon kuntien taloudellinen tilanne sekä työllisyysalueen yhteinen tavoitteenasettelu. Jokaisella kunnalla on työttömyysturvakulujen osarahoitusvastuu, eikä se saa vaikuttaa kuntien lakisääteisen tehtävän rahoitukseen. Työttömyysturvakulujen vastuu toimii työllisyysalueen palveluiden ja kuntien omien elinvoimapaalveluiden vaikuttavuutta ja kustannustehokkuutta ohjaavana mittarina.

Laadittu talousarvioluonnos on suuntaa antava ja esimerkinomainen. Tarkempi talousarvioluonnos laaditaan, kun työllisyysalueet on vahvistettu ja todellinen siirtyvä henkilöstömäärä on tiedossa.

Yhteiset yleiset kustannukset tiliryhmittäin (arvio)	Summa
Henkilöstömenot	
Henkilöstömenot sivukuluineen	3 135 000 €
Luottamustoimipalkkiot (lautakunta)	35 000 €
Palvelujen ostot	122 550 €
Aineet, tarvikkeet ja tavarat	142 500 €
Avustukset	
Muut toimintamenot	23 940 €
Laskennalliset erät (vyörytykset)	
keskitetyt palvelut (hallinto, johtaminen, viestintä, talouspalv., ict-palv., henkilöstöpalv., kehittäminen)	199 500 €
tilakustannukset (siivous, ylläpito, kunnossapito, poistot)	210 900 €
Yhteensä	3 869 390 €

Aiheuttamisperiaatteen kustannukset tiliryhmittäin (arvio)	Summa
Henkilöstömenot	
Palkkatukimenot	1 640 000 €
Palkkatukimenot (siirtymäkauden 1. vuoden rahoitus)	820 000 €
Palvelujen ostot	
Työtoimakoulutus	2 697 000 €
Valmennuspalvelut	300 000 €
Työvoimakoulutus ja valmennuspalvelut (siirtymäkauden 1. vuoden rahoitus)	175 000 €
Yhteensä	5 632 000 €

Kustannukset (arvio)	Summa
Yhteiset yleiset kustannukset	3 869 390 €
Aiheuttamisperiaatteen kustannukset	5 632 000 €
Kokonaiskustannukset yhteensä	9 501 390 €

Rahoitus (arvio)	Summa
Valtionosuuslisäys työllisyysalueen kunnille yhteensä	7 900 000 €
Siirtymäkauden 1. vuoden rahoitus	1 600 000 €
Yhteensä	9 500 000 €

Kuva 2: Talousarvioluonnokset Pohjoisen Keski-Suomen työllisyysalueen osalta.

Pohjoisen Keski-Suomen työllisyysalueelle siirtyy liikkeenluovutuksella arviolta 57 henkilötyövuotta, siirtyvä henkilöstö on palvelusuhteessa Äänekosken kaupunkiin tai maakunnallisia palveluita tuottavaan Jyväskylän kaupunkiin. Talousarvioluonnos edellyttää sopeuttamistarpeen työllisyysalueelle kuntien valtionosuuksien pohjalta. Sopeuttamistoimet kohdistuvat joko henkilöstöön, palveluiden ostoihin tai muihin menoihin.

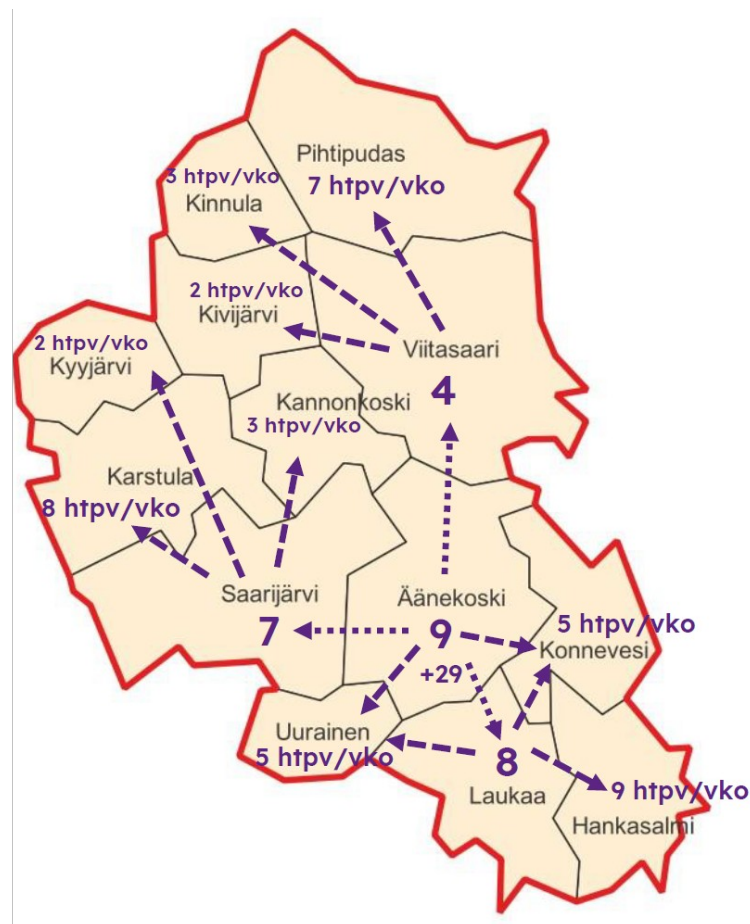
Pohjoisen Keski-Suomen työllisyysalueen palvelut perustuvat kuntakohtaiseen palvelumalliin. Henkilöstö sijoittuu asiakastarpeiden perusteella kuntiin. Mallia on suunniteltu yhdessä kuntien kanssa ja se perustuu kuntien tarpeisiin. Henkilöstömäärät on arvioitu työ- ja elinkeinoministeriön kansallisten HTV-

toteutumatilastoja perusteella toiminnoittain. Näistä tehtävistä on määritelty keskitetyt sekä kuntakohtaisina palveluina hoidettavat tehtävät.

Kuntakohtaisiin palveluihin varataan riittävä henkilöstömäärä. Henkilöstön kiinteitä toimipisteitä on neljä: Äänekoski, Laukaa, Saarijärvi ja Viitasaari. Saarijärveltä käsin tarjotaan kuntakohtaiset palvelut myös Karstulaan, Kannonkoskelle ja Kyyjärvelle. Laukaasta käsin tarjotaan kuntakohtaiset palvelut myös Hankasalmelle. Viitasaarelta käsin tarjotaan kuntakohtaiset palvelut Kinnulaan, Kivijärvelle ja Pihtiputaalle. Äänekoskelta käsin tarjotaan kuntakohtaiset palvelut Konnevedelle ja Uuraisille sekä hoidetaan tarvittava erityisosaaminen sekä varahenkilöt myös Laukaan, Viitasaaren ja Saarijärven toimipisteisiin.

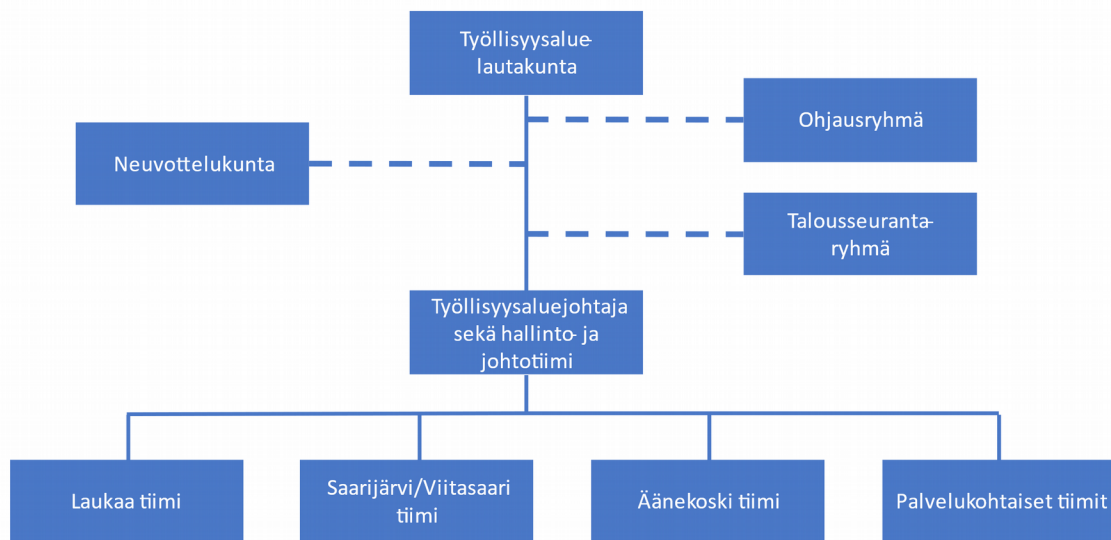
Kiinteistä toimipisteistä käsin tarjotaan asiakaspalvelut koko kyseisen toimipisteen henkilöstön osalta muihin kuntiin tarkoituksenmukaisella tavalla joko ko. toimipisteessä tai kunnan osoittamasta toimipisteessä käsin. Tavoitteena on turvata henkilöstön joustava käyttö, riittävän monipuolisen osaamisen saatavuus sekä varahenkilöjärjestelyt kaikkiin kuntiin. Asiakkailta on kuitenkin mahdollisuus asioida missä tahansa palvelupisteessä koko työllisyysalueella.

Kuntakohtaisen palveluhenkilöstön toimenkuvat ovat samankaltaiset, mutta ne voivat myös erikoistua esimerkiksi asiakastarpeiden perusteella ura- ja rekrytointitehtävään sekä osatyökykyisten ja tuetun työllistämiseen tehtävään. Ydintehtävä on työnvälitys sekä henkilöasiakkaille että työnantaja-asiakkaille huomioiden työvoiman liikkuvuus. Kuntakohtainen henkilöstö hoitaisi työttömien työnhakijoiden lakisääteisen palveluprosessin sekä palveluohjauksen.



Kuva 3: Alustava kuvaus kuntakohtaisten virkailijoiden määrästä ensimmäisen toimintavuotena

Työllisyysalueen hallinto- ja johtotehtävissä toimii 5 htv. Työllisyysalueella toimii erityisasiantuntijatehtävissä (n. 18 htv): yritys- ja työnantajapalvelut, työkykykoordinaattorit, opinto-ohjaaja, päivystäjät, maahanmuuttajapalvelut, perehdyttävä (+käyttäjätunnuksien ylläpito, työvälineiden hallinta) ja varahenkilöstö työllisyysalueelle. Maakunnallisesti tuotettaviin palveluihin siirtyy noin 5-7 htv. Henkilöasiakkaanpalvelussa eri kunnissa työskentelee yhteensä 28 htv:ta. Henkilöstömäärät eri tehtäväalueisiin tarkentuvat vielä myöhemmin asiakasmäärän ja siirtyvän henkilöstön määrän tarkennuttua.



Kuva 4: Alustava Pohjoisen Keski-Suomen työllisyysalueen organisaatiokaavio.

2. Palvelujen tuottamista ja kohdentamista koskevat ratkaisut

Pohjoisen Keski-Suomen työllisyysalue tukee alueensa kuntien strategiota työllisyysasteen nostamisella ja lisäämällä yritysten toimintaedellytysten kasvua osaavan työvoiman saatavuudella sekä tarjoamalla työllisyyspalvelut myös pienempiin kuntiin. Näiden strategisten tavoitteiden toteutumiseksi tarvitaan myös kuntien omia vapaaehtoisia elinvoimapalveluita sekä, että kunnat panostaisivat kunnan omaan täydentävään työllisyyspalveluun tarvittavan määrän resursseja.

Palveluiden järjestäminen ja tarjoaminen sekä tähän kytkeytyvä suunnittelu on järjestämisvastuulla toimivan työvoimaviranomaisen tehtävää. Työllisyysaluetta muodostettaessa on huomioitu yhteisen toimielimen tehtäviä määriteltäessä palvelusuunnittelua ohjaavat tehtävät. Yhteinen toimielin hyväksyy vuosittain järjestämis- ja toimintasuunnitelman. Palveluiden suunnittelu on pysyvä osa järjestämisvastuuta ja niitä suunniteltaessa on otettava huomioon asiakkaiden tarpeet sekä palveluiden yhdenvertainen toteutuminen.

Yhteisesti Pohjoisen Keski-Suomen alueella luodussa palvelusuunnitelmaluonnoksessa on huomioitu palveluiden yhdenvertainen saatavuus koko työllisyysalueen sisällä.

- **Lähipalvelut**

Pohjoisen Keski-Suomen työllisyysalueen palvelumalli perustuu lähipalveluiden vahvistamiseen. Työvoimaviranomaisen kuntakohtaisesti tarjoamat palveluiden saatavuus laajenee nykytilaan nähden. Kuntakohtaisten palveluiden lisääminen parantaa työvoiman saatavuutta ja kohtaantoa sekä työnhakijoiden työllistymistä, kun palveluhenkilöstö tuntee sekä työnantajien että työnhakijoiden tarpeet paremmin paikallisella tasolla toimien. Myös palveluiden yhdenvertaisuus paranee, kun työvoimaviranomaisen henkilökohtaiset palvelut ovat paremmin koko työllisyysalueella erityisesti työttömien työnhakijoiden saavutettavissa. Lähipalvelusta vastaavien virkailijoiden tehtäväkuvaan kuuluu myös työnvälitys ja työnantajien palveleminen alueella. Työvoimaviranomainen tekee myös nykyistä tiiviimpää yhteistyötä kuntien kanssa, jolloin myös kuntien oman panostukset työllisyyteen ja elinvoimaan tulee vaikuttavammin hyödynnettyä.

- **Yritysyhteistyön lisääminen**

Yritysyhteistyön lisäämisellä pyritään parantamaan osaavan työvoiman saatavuutta ja kohtaantoa sekä lisäämään työvoiman kysyntää ja tätä kautta edistämään työllisyyttä. Yritysyhteistyötä aktivoidaan nykyisestä ja työtä varten kehitetään uusia toiminta- ja palvelumalleja sekä resursoidaan omaa henkilöstöä. Tavoitteena on myös parantaa tiedonkulkua työvoimaviranomaisen ja kuntien elinkeinopalveluiden välillä yritysten työvoima- ja muihin kehittämistarpeisiin liittyen. Yritysyhteistyön lisäämisellä parannetaan myös yliaalueellista työvoiman saatavuutta sekä alueellisten ja kansallisten työnantaja- ja yrityspalveluiden tarjonta ml. kansainvälisen työnvälityksen palvelut. Keskeinen yhteistyötaho kuntien elinkeinopalveluiden rinnalla on alueella toimivat oppilaitokset. Yritysyhteistyötä tehdään työllisyysalueen jokaisella tasolla ja se kuuluu jokaisen työllisyysalueen työskentelevän tehtäväkuvaan:

- työllisyysalueen johtaja vastaa työllisyysalueen yritysyhteistyön johtamisesta,
- palvelupäälliköt varmistavat yritysyhteistyön toimeenpanon,
- yritys- ja työnantajakoordinaattorit toimivat aktiivisina toteuttajina varmistuen osaavan työvoiman saatavuuden
- virkailijat kirjaavat työpaikkoja, tekevät työtarjouksia ja ehdokashakuja avoimiin työpaikkoihin.

- **Kustannustehokkuus ja vaikuttavuus**

Pohjoisen Keski-Suomen työllisyyspalvelut toteutetaan kustannustehokkaasti. Palvelut toteutetaan yhdenvertaisina koko työllisyysalueelle vastuukuntamallilla perustuen päällekkäisten toimintojen karsimiseen, kuntien kokonaisvoimavarojen hyödyntämiseen sekä nykyisen palvelutarjonnan tasapainottamiseen. Lakisäateisten työvoimapalveluiden kustannustehokas ja vaikuttava toteutustapa mahdollistaa, että kunnat voivat satsata myös yleisiin elinvoimatehtäviin ja tätä kautta edistämään työllisyyttä ja vähentämään työttömyysturvakustannuksiaan.

Palkkatuen osalta työllisyysalue joutuu supistamaan tarjontaansa suhteessa nykytilaan. Alueella käytetään tällä hetkellä palkkatukea selkeästi maan keskiarvoa enemmän (16 % laajasta työttömyydestä, kun maan keskiarvo on 6 %). Työvoimaviranomainen tarjoaa työllisyysalueen palkkatukea ja **starttirahaa** jatkossa koko maan keskimääräiseen käyttöön perustuen. Tässä suunnitelmassa taso on määritetty 6 % suhteessa laajaan työttömyyteen. Tarjontaa painotetaan yritysten palkkatukeen (30–50 %), jonka vaikuttavuus on tilastollisesti muita sektoreita parempi. Yritysten palkkatuen kysyntä voi jossain määrin riippua suhdannetilanteista. Heikommassa työvoiman kysyntätilanteessa palkkatukea ohjataan enemmän järjestöihin ja kuntiin. Kuntien palkkatuki pitää sisällään työllistämismallin piirissä olevat henkilöt.

Tarjonnan supistamisella ei arvioida olevan palveluiden saatavuutta tai yhdenvertaisuutta heikentävää vaikutusta työllistymisen näkökulmasta. Palkkatuen vaikuttavuutta parannetaan. Työllisyysalueella lisätään yritysyhteistyötä ja kuntakohtaisia palveluita, joiden tavoitteena on edistää työvälitystä ja työsuhteisen

pysyvän työn saamista. Myös koulutuspalveluilla ja työkokeiluilla voidaan edistää vastaavaa tavoitetta. Kunnat voivat halutessaan työllistää pitkäaikaistyöttömiä omalla kustannuksellaan kierrättämättä tätä rahaa työllisyysalueen budjetin kautta sekä avustaa kunnan omana tukena esimerkiksi yrityksiä ja järjestöjä (kuntalisä ja työllisyysavustukset järjestöille). Järjestelyllä varmistetaan palkkatuen yhdenvertainen käyttö koko alueella.

Työvoiman koulutus pitää sisällään kotoutumiskoulutuksen sekä pakolaisille että muille maahanmuuttajille. Näiden tarpeen ennustetaan jonkun verran kasvavan jatkossa. Myös koulutuksen yhteishankintaa yritysten kanssa (nk. rekrytointikoulutus) tavoitellaan lisättäväksi. Sillä parannetaan osaavan työvoiman saatavuutta ja kohtaantoa. Työvoimakoulutuksena järjestettävän kotoutumiskoulutuksen kustannukset korvataan TE- ja KOTO-uudistuksissa kahta kautta. Muille kuin pakolaistaustaisille kustannukset jaetaan kuntien valtionosuusjärjestelmän kautta, vieraskielisyyden perusteella. Pakolaisten ja muiden kansainvälistä suojelua saavien henkilöiden kotoutumiskoulutus korvataan kunnille osana pakolaisten laskennallista korvausta. Työvoimaviranomainen ohjaa kotoutumiskoulutukseen ja hankkii palvelun. Kotokoulutuksen kustannukset on perusteltua laskuttaa kunnilta toteutuneiden kustannusten perusteella.

Omaehtoisen opiskelun ja työkokeilun määriä on suunnitelmassa hivenen kasvatettu suhteessa nykytilanteeseen. TE-lainsäädännön perusteella työkokeilujen kestoja lyhennettäisiin enintään 6 kk mittaisiksi. Myös omaehtoinen koulutus saattaa hieman tiivistyä siihen tehtyjen rajauksien sekä työnhaun velvoitteiden perusteella. Uusi työttömyysturvan kannustinmalli ohjanee myös tarjoamaan näitä palveluita entistä tehostetumpina ja lyhytkestoisempina. Palveluntarjontaa voi siis näillä perusteilla suunnata entistä useammalle henkilölle.

Valmennuspalveluiden tarjontaa lisätään eniten suhteessa nykytilaan. Tämä lisäys perustuu osittain kuntien kanssa yhdessä tehtävään palvelutuotantoyhteistyöhön. Valmennuspalveluilla voitaisiin jatkossa myös tukea sellaisten asiakkaiden työkyvyn kehittymistä, joiden palvelutarpeet tällä hetkellä ovat julkisten työvoimapalveluiden ja kuntouttavan työtoiminnan rajoilla. Lainsäädäntöä on tämän palvelun osalta tarkennettu siten, että enimmäiskestosta luovutaan. Tätä kautta valmennuspalvelulla voitaisiin tukea myös asiakkaiden pitkäkestoisempia polkuja työelämään.

Kuntouttava työtoiminta siirtyi 1.1.2023 kunnista Keski-Suomen hyvinvointialueelle. Kuntouttavan työtoiminnan määrät ennustetaan vähentyvän jonkin verran. Yhtenä syynä voi olla se, että hyvinvointialue tarjoaa kuntoutuksen palveluita myös muuta kautta kuin työttömyysturvain mukaisena aktivointitoimenpiteenä. Useat kunnat ovat tehneet hyvinvointialueen kanssa kuntouttavan työtoiminnan palvelutuottamissopimuksen tarjoamalla kunnasta kuntouttavan työtoiminnan paikkoja ilman, että hyvinvointialue korvaisi palvelun tuottamista kunnalle. Näin on pystytty varmistamaan, että pienemmässäkin kunnassa on kuntouttavaa työtoimintaa tarjolla. Uuden hallituksen linjaukset mahdollisesta kuntouttavan työtoiminnan työllistämisedistävästä palvelun siirtämisestä kuntiin huomioidaan jatkossa työllisyysalueen valmistelussa.

Kuntouttavan työtoiminnan osalta tällä hetkellä odotetaan hallituksen linjauksen toimeenpanoa siitä, että työllistämistä edistävä kuntouttava työtoiminta siirtyisi takaisin kuntiin. Tärkeä on, että kuntouttavan työtoiminnan rahoitus siirtyy samalla kunnille hyvinvointialueelta.

Työvoimaviranomainen tarjoaa tuotannollisista tai taloudellisista syistä irtisanotuille yli 55-vuotiaille uutta **muutosturvakoulutusta**. Tämä on uusi tehtävä, josta ei muita palveluita vastaavaa tilastotietoa ole saatavilla. Muutosturvakoulutuksen kustannukset Työvoimaviranomainen laskuttaa Työllisyysrahastolta toteutuman perusteella.

Julkisten työvoimapalveluiden ydintehtävä Pohjoisen Keski-Suomen työllisyysalueella on **työnvälitys** henkilöasiakkaan ja työnantajan näkökulmasta sekä **uuden yritystoiminnan perustamisen edistäminen**.

Keskeinen muu tilastoimaton palvelu on myös asiakkaan lakisääteisen palveluprosessin yhteydessä työvoimaviranomaisen tarjoamat työnhakukeskustelut sekä työvoimaviranomaisen tai palveluntuottajan tarjoamat täydentävät työnhakukeskustelut. Työllisyysalueelle tullaan rakentamaan aloittavan yrittäjän, kevyt yrittäjyyden ja osuuskunta työskentelyn mallinnukset, jotta henkilöasiakkaan ohjaaminen ja tukeminen yrittäjyyteen onnistuu työttömyysturvaan liittyvät asiakokonaisuudet huomioiden.

Kotouttamispalvelut ja maahanmuuttotyö hoidetaan alueellisesti ja heitä palvelee virkailijat keskitetysti Äänekoskelta. Säännöllisesti palvelee myös kunnissa olevia kotoutujia ja muita maahanmuuttajia yhteistyössä kunnan kotoutujista vastaavan henkilön kanssa. Kotoutumissuunnitelma on lakisääteisesti tehtävä kotoutujille ja ensimmäinen kotoutumissuunnitelma on tehtävä kotoutumislain mukaan viimeistään kolmen vuoden kuluttua siitä, kun maahan muuttanut on saanut ensimmäisen oleskeluluvan, tai hänen oleskeluoikeutensa on rekisteröity.

2.1. Maakunnalliset palvelut


Yhteisistä maakunnallisista palveluista on neuvoteltu Jyväskylän työllisyysalueen ja eteläisen Keski-Suomen työllisyysalueen kesken. Jyväskylän työllisyysalue on valittu maakunnallisten palveluiden tuottajaksi ja sopimus tehdään Jyväskylän kaupungin kanssa viimeistään silloin kun uudet työvoimaviranomaiset aloittavat toiminnan eli 1.1.2025 alkaen. Tässä sopimuksessa määritellään työllisyysalueelle ostettavat palvelut ja niihin liittyvistä raportointi- ja seurantatietojen toimittamistavoista. Järjestämisvastuussa oleva vastuukunta seuraa ja valvoo palvelutuotantoa.

Keski-Suomen kolmen järjestäjän (Jyväskylä työllisyysalue, Eteläinen työllisyysalue ja Pohjoinen työllisyysalue) yhteistyömalli on rakennettu maakunnallisten palveluiden toimivuuden turvaamiseksi. Yhteistyössä on päädytty siihen, että Jyväskylän työllisyysalue ottaa kokonaisvastuun työssäkäynnin ja työvoiman yliaalueellisen liikkuvuuden edistämisestä ja palvelujärjestelmän selkeyden varmistamisesta koko Keski-Suomessa. Näitä tehtäviä varten laaditaan sopimus Jyväskylän työllisyysalueen ja kahden muun järjestäjän välille. Sopimus on samansisältöinen ja siinä määritellään palvelut ja tehtävät sekä kustannustenjakoa tehtävien hoitamiseksi.

Tällä kuntien välisellä yhteistyöllä tavoitellaan maakunnallisesti palvelujärjestelmän selkeyttä, palveluiden yhdenmukaisuutta ja yhdenvertaisuutta, palveluiden saatavuutta sekä palveluiden laatua ja kustannustehokkuutta. Nämä neljä kokonaisuutta ja niihin sisältyvät lakisääteiset palvelut sisällytetään yhteistyösopimuksiin.

**TYÖSSÄKÄYNTI KESKI-SUOMESSA
TOIMENPITEET TYÖSSÄKÄYNNIN KANNALTA TOIMIVASTA MAAKUNNASTA**

- Palvelujärjestelmän **selkeyttä** tukevat tehtävät:
 - Tieto-, neuvonta- ja ohjauspalvelut sekä asiakasviestintä
 - Yhteiset työnantajapalvelut (Keski-Suomen järjestäjien yhteisen työnantajatiimin perustaminen), alueellinen palvelurakenne
 - Kansainvälisen työnvälityksen ja rekrytoinnin sekä kansainvälisen osaamisen houkutteluun liittyvät tehtävät
 - Alueellisen työssäkäynnin edistämisen kehittämis- ja koordinoititehtävät (yhteistyössä Keski-Suomen Ely-keskuksen ja maakuntaliiton kanssa sekä elinkeinoelämän järjestöjen kanssa)
- Palveluiden **yhdenmukaisuutta ja yhdenvertaisuutta** tukevat tehtävät:
 - Työllistymistä edistävä monialainen yhteistoimintamalli sekä nuorten monialainen yhteistoimintamalli Ohjaamo-tyyppisenä yhtenäisenä toimintamallina Keski-Suomessa. Huomioiden kuntakohtaisten lähipalveluiden toteutuminen Pohjoisen ja Eteläisen Keski-Suomen työllisyysalueilla.
 - Työkyvyn tuen alueellinen koordinaatiotiimi (Keski-Suomen järjestäjien yhteinen)
 - Maahanmuuttajien monialainen yhteistoimintamalli OSKE-toimintana yhtenäisenä toimintamallina Keski-Suomessa.
- Palveluiden **saatavuutta** tukevat tehtävät:
 - Työvoimakoulutusten ja valmennuspalveluiden sekä muutosturvakoulutuksen hankinnat ja koordinoititehtävät.
 - Digitaaliset asiakaspalveluratkaisut
- Palveluiden **laatua ja kustannustehokkuutta** tukevat tehtävät:
 - Ammatinvalinnan ja ura-ohjauksen palvelut
 - Alueellisen ennakkoinnin ja tiedolla johtamisen palvelut

JYVÄSKYLÄ 

3

Kuva 5: Maakunnalliset palveluiden kokonaisuudet sisältöineen.

2.1.1. Palvelujärjestelmän selkeyttä tukevat tehtävät

Tieto-, neuvonta- ja ohjauspalvelut toteutuvat pääosin Jyväskylän työllisyysalueen ja Keski-Suomen muiden työllisyysalueiden omana toimintana. Järjestämisessä tehdään kuitenkin yhteistyötä muiden työllisyysalueiden kanssa mm. toteuttamalla kansallisten työvoimaviranomaisten palvelut (mm. Työmarkkinatori).

Jyväskylän työllisyysalue koordinoi koko Keski-Suomen työvoimaviranomaisten viestinnän asiantuntijoiden yhteistyötä. Palveluviestintä toteutetaan kuitenkin alueittain. Lisäksi Miitti-palvelut järjestetään alueittain. TE-live toteutetaan maakunnan yhteisenä palveluna.

Yhteisiä puhelinpalveluja ei lähtökohtaisesti järjestetä. Tarvetta ei ole koko Keski-Suomen alueelliselle puhelinpalvelulle. Puhelinpalvelujen palvelukysyntä on laskenut uuden asiakaspalvelumallin myötä. Asiakkaat saavat merkittävän osan tarvitsemastaan neuvonnasta omalta vastuuvirkailijalta. Pohjoisen Keski-Suomen alueella toimii oma puhelinpalvelu.

Keski-Suomen järjestäjien yhteinen yritys- ja työnantajapalvelutiimi toteutetaan perustamalla Keski-Suomeen työnantajapalveluiden tiimi, johon kuuluvat omat alueelliset vastuuhenkilöt. Tämä helpottaa yhteistyötä alueellisten asiantuntijoiden kanssa. Yhteisiä työnantajapalveluja tukee myös maakunnallisesti yhteisenä tehtävänä toteutettava ennakoinnin asiantuntija ja muutosturvakoordinaattori, joiden tehtävänä työnantajapalveluiden osalta on: alueellisen työssäkäynnin edistäminen, muutosturvan koordinointi ja maakunnallisen työmarkkinakatsauksen koostaminen kuukausittain. Myös isot maakunnalliset tai valtakunnalliset rekrytoinnit koordinoidaan yhteisten työnantajapalveluiden kautta. Tarvittaessa myös pienemmissä rekrytoinneissa hyödynnetään maakunnallista yhteistyötä, jotta osaajatarpeeseen voidaan vastata tehokkaasti ja joustavasti.

Jokaisella työllisyysalueella on omat vahvat työnantaja- ja yrityspalvelut, joiden kautta hoidetaan alueelliset palvelut yrityksille, mm. neuvonta, yrityskäynnit ja -yhteistyö sekä infot ja tiedottaminen. Lisäksi paikalliset kuntien omat yrityspalvelut tukevat vahvan maakunnallisen yhteistyön toteutumista.

Kansainvälisen työnvälityksen ja rekrytoinnin sekä kansainvälisen osaamisen houkutteluun liittyvät tehtävät siirtyvät kunnille vuoden 2025 alusta, sekä myös kansainvälisen rekrytoinnin palvelut siltä osin kuin niitä ei ole yliaiheellisinä jätetty valtiolle. Kansainvälisen rekrytoinnin palveluissa lähtökohdaksi otetaan kansainvälisen rekrytoinnin viranomaisen Work in Finlandin palveluiden perustaso.

Euroopan työnvälitysverkosto EURES toimii erityisesti EU/ETA-alueen sisäisen työvoiman liikkuvuuden edistäjänä ja kuuluu kansainvälisen rekrytoinnin kokonaisuuteen. Työvoimaviranomainen varmistaa EURES-tukipalveluiden saatavuuden kaikille niiden apua hakeville työntekijöille ja työnantajille. EURES-työnvälitys, -tiedotus ja -neuvonta sekä osallistuminen kansainvälisiin rekrytointitapahtumiin järjestetään maakunnallisesti. Eteläinen ja Pohjoinen työllisyysalue siirtävät tuotantovastuun Jyväskylän työllisyysalueelle. Maakunnassa toimii yhteinen EURES-asiantuntija.

Lisäksi perustetaan kansainvälisen työnvälityksen ja rekrytoinnin koordinaatioryhmä, joka edistää maakunnallisessa yhteistyössä maakunnan pitovoimatekijöitä, työnantajien tukemista työpaikalla kotoutumiseen ja tekee tiivistä virkailijayhteistyötä työnantaja- ja yrityspalveluiden tiimin kanssa. Jyväskylän työllisyysalueen kautta koordinoidaan hankintaprosessit työvoimakoulutuksiin sisältyvien kotoutumiskoulutusten osalta.

Jyväskylän työllisyysalueen ja Keski-Suomen muiden työllisyysalueiden omana toimintana hoidetaan maahan muuttaneiden työnhakija-asiakkaiden kaikki palveluprosessit ja lakisäätteiset tehtävät sekä työnantaja-asiakkaiden neuvonta. Lähiasiakaspalvelussa on käytössä myös tulkkipalvelut.

Alueellisen työssäkäynnin edistämisen kehittämis- ja koordinoititehtävät ja rakennetyöttömyyden seuranta sekä alueellisen ennakkoinnin ja tiedolla johtamisen palvelut toteutetaan maakunnallisena yhteistyönä. Keski-Suomessa toimii yhteinen ennakkoinnin asiantuntija, joka keskitetään maakunnallisesti Jyväskylän työllisyysalueelle. Ennakkoinnin asiantuntija tuottaa ennakointitietoa ja tiedolla johtamisen aineistoa koko alueelle. Lisäksi alueet voivat hyödyntää Keski-Suomen liiton ja Keski-Suomen ELYn tuottamaa ennakointitietoa.

Rakennetaan maakunnallinen työryhmä, jonka tehtävän on alueellisen työssäkäynnin edistämisen, rakennetyöttömyyden seurannan ja alueellisen ennakkoinnin sekä tiedolla johtamisen toimissa on keskeisesti mukana myös Keski-Suomen ELY-keskus, maakuntaliitto sekä elinkeinoelämän järjestöt. Nämä tehtävät nivotaan osaksi olemassa olevaa rakennetta kuntien strategian mukaisesti. Keskeisessä roolissa ovat myös kuntajohtajat ja työllisyyspäälliköt. Alueellisen työssäkäynnin edistäminen kirjataan jokaisen työvoimaviranomaisen strategiaan. Keskeisiä strategiassa huomioitavia teemoja ovat osaava työvoima ja sen saatavuus (esim. oppilaitosyhteistyö), rakennemuutostilanteet, työperäinen maahanmuutto ja ennakointitiedot.

2.1.2. Palveluiden yhdenmukaisuutta ja yhdenvertaisuutta tukevat tehtävät

Työllistymistä edistävän monialaisen tuen yhteistoimintamallissa työvoimaviranomainen, hyvinvointialue ja Kansaneläkelaitos yhdessä arvioivat työttömän monialaisen palvelutarpeen, suunnittelevat ja yhteensovittavat työttömien työllistymisen kannalta tarkoituksenmukaiset palvelut kokonaisuuksiksi sekä vastaavat työllistymisprosessin etenemisestä ja seurannasta. Monialaisen tuen yhteistoimintamallissa yhteensovitettavia palveluja ovat edellä mainittujen toimijoiden järjestämisvastuulle kuuluvat työvoimapalvelut sekä sosiaali-, terveys- ja kuntoutuspalvelut. Palveluiden tarjoamisesta säädetään erikseen.

Työllisyysalueiden varmistumisen ja uuden lainsäädännön valmistumisen myötä neuvotellaan TYP-johtoryhmien organisoitumisesta ja toimijoiden välisestä yhteisestä koordinoinnista ja yhteistyöstä huomioiden kuntakohtaisten lähipalveluiden toteutuminen Pohjoisen Keski-Suomen työllisyysalueilla.

Valmisteluvaiheessa on keskusteltu, että Keski-Suomessa toteutetaan strategisen tason verkosto eli johtoryhmä joko Pohjoisen Keski-Suomen työllisyysalueella tai maakunnallisesti toteutettuna. Tärkeää johtoryhmän perustamisessa on, että otetaan huomioon pienten alueiden tarpeet ja hyvinvointialueen aluejakoperusteet. Mikäli TYP-johtoryhmä on maakunnallinen, niin laaja alue tulee jakaa työllisyysneuvoston aluekohtaisiin tiimeihin, joissa operationaalinen toiminta toteutuisi. Työllisyysalueella toteutetaan TYP-toiminta henkilöasiakkaan palvelun osalta.

Nuorten monialainen yhteistoimintamalli Ohjaamo-tyyppisenä yhtenäisenä toimintamallina Keski-Suomessa, jokainen alue vastaa omasta järjestämisestä. Pohjoisen Keski-Suomessa ohjaamo toteutuu Äänekosken toimipisteessä siten, että nuori voi ottaa yhteyttä ilman ajanvarausta tullakseen keskustelemaan tilanteestaan. Nuoren palvelutarpeen pohjalta työllisyyspalveluiden päivystäjä kokoaa nuoren palveluverkoston. Lisäksi päivystäjä sopii jatkossa nuoren verkoston vastuuhenkilöstöstä, mikäli työllisyyspalvelut eivät ole ajankohtaisia nuorelle. Lisäksi kunnissa voi olla omana toimintana ohjaamotoimintaa.

Työkyvyn tuen alueellinen koordinaatiotiimi toteutetaan Keski-Suomessa yhteisesti. Alueilla tulee olemaan yhteinen koordinaatioverkosto ja jokaisella alueella toimii omat työkykykoordinaattorit, jotka tekevät henkilöasiakaspalvelua. Työtä kehitetään Keski-Suomen järjestäjien yhteisen alueellisen koordinaatiotiimin avulla.

Hyvinvointialueen kanssa tehtävä yhteistyö osatyökykyisten osalta on työttömien terveystarkastukset ja työkykykoordinaattorit. Lähtökohtaisesti ensin asiakas käy työttömien terveystarkastuksessa, jonka jälkeen

tulee mahdolliset lisätutkimukset tai kuntoutukset. Hyvinvointialueen nimeämät henkilöt koordinoivat tarvittavat tutkimukset ja selvitykset. Työelämään tai koulutukseen suunnattaessa prosessivastuu on työllisyyspalveluiden työkykykoordinaattoreilla. Lisäksi työolosuhteiden järjestelytuki ja asiantuntija-arvioihin ohjaus tullaan hoitamaan osana työkykykoordinaattorien tehtäväkokonaisuutta.

2.1.3. Palveluiden saatavuutta tukevat tehtävät

Työvoimakoulutusten ja valmennuspalveluiden sekä muutosturvakoulutuksen suunnittelu-, hankinnat ja koordinoititehtävät sekä sidosryhmäyhteistyö tehdään maakunnallisena yhteistyönä. Lisäksi palveluntuottajien ja markkinoiden koordinointi hoidetaan myös maakunnallisesti.

Hankintojen toteuttamisen parantaa tarjousten saatavuutta ja laatua. Palveluntuottajan näkökulmasta yhden työvoimaviranomaisen kanssa asiointi luo yhteistyöhön suoraviivaisuutta. Alueellisuus voidaan rakentaa tarjouspyyntöihin keskittämisestä huolimatta. Koordinoinnista on vastuu jokaisella alueella itsellään. Alueille nimitetään omat koordinaattorit hankintojen osalta. Lisäksi järjestäjällä on vastuu tuotannon valvonnasta. Hankintoja jakaminen pienempiin osiin mahdollistaa myös pienempien palveluntarjoajien osallistumisen kilpailutukseen.

Valmennukset toteutetaan valtaosin ostopalveluna. Lisäksi osana työttömän työnhakijan lakisääteistä palveluprosessia kehitetään virkailijoiden valmennusosaamista työnhaku- ja täydentävien työnhakukeskustelun yhteyteen. Valmennusten osalta tehdään keskitetysti hankinnat kaikille Keski-Suomen työvoimaviranomaisille. Valmennuksissa hyödynnetään myös mahdollisuuksia tehdä uravalmennusta oppilaitosyhteistyönä sekä lisäksi erilaisten hankkeiden kautta.

Myös työvoimakoulutukset toteutetaan keskitetysti maakunnallisina ostopalveluhankintoina. Jokaisella alueella on kuitenkin vastuu palveluiden koordinoinnista ja viestinnästä omilla alueillaan. Näihin mukaan luetaan mm. Kotoutumiskoulutukset. Muutosturvakoulutukset hankitaan täysin ostopalveluna keskitetysti maakunnallisesti kaikille Keski-Suomen työvoimaviranomaisille. Maakunnallisesti on yksi yhteinen muutosturva-asiantuntija.

Jyväskylän työllisyysalue ja Keski-Suomen muut työllisyysalueet maakunnallisesti yhteistyössä hoitavat itse yksityiskohtaisemmat koordinoititehtävät oman alueensa osalta. Lisäksi kukin työvoimaviranomainen valvoo omien lakisääteisten palveluiden ja tehtävien toteuttamista alueellaan. Myös maakunnallisten palveluiden seuranta- ja valvontavastuu kuuluu työvoimaviranomaisille. Seuranta- ja valvontavastuun toteuttamisesta tulee vastaamaan Jyväskylän työllisyysalueen ja Keski-Suomen muiden työllisyysalueiden johtajien yhteinen valvontatiimi.

Digitaalisista asiakaspalveluratkaisuista maakunnallisen yhteistyön sijaan painottuu alueiden omat ratkaisut. Osa asiakaspalvelusta tullaan toteuttamaan etäpalveluna digitaalisia asiakaspalveluratkaisuja hyödyntäen. Etäpalvelupiste tarjotaan työllisyyspalveluiden asiointipaikoilla tai kunnan järjestämässä paikassa. Jyväskylän työllisyysalue tuottaa koko maakunnalle tiedolla johtamisen tueksi raportointitietoa.

KEHA-keskus vastaa jatkossakin digitaalisista alustoista ja asiakastietojärjestelmistä. Järjestelmien osalta on tärkeää organisoida käyttövelvoitetta koskevien järjestelmien perehdytys. Perehdyttämisen laatu on oleellinen myös laillisuusnäkökulmien kannalta, joilla voi olla vaikutuksia kustannuksiin.

2.1.4. Palveluiden laatua ja kustannustehokkuutta tukevat tehtävät

AmmatINVALINTA- ja uraohjauspalvelut toteutetaan maakunnallisesti yhteisinä palveluina. Ammatinvalinnan ohjaus toteutetaan psykologin tuottamana. AVO-psykologit jaetaan jokaiselle alueelle keskitettynä tehtävänä. Työvoimaviranomaiset voivat toteuttaa omana palvelunaan koulutusneuvontaa esim. opinto-ohjaajan tai vastaavan toimesta.

Oppilaitosyhteistyötä tullaan tekemään koko Keski-Suomen alueen ekosysteemin osalta ja yhteistyö voi kattaa esim. opinto-ohjaajien panoksen uraohjauksessa ja koulutusneuvonnassa.

Maksatusten ja työolosuhteiden järjestelytuen tullaan hoitamaan osana työkykykoordinaattorien tehtäväkokonaisuutta, ainoastaan maksatus toteutetaan maakunnallisena Jyväskylän työllisyysalueelta käsin.

Muutosturvan osalta maakunnassa toimii yhteinen muutosturvakoordinaattori. Rakennemuutostilanteissa tämä koordinaattori kutsuu koolle maakunnallisen rakennemuutostiimin, joka kootaan aina tapauskohtaisesti vastaamaan tilannetta. Jokaisella alueella on muutosturvan osalta yhteyshenkilöt, jotka tekevät yhteistyötä muutosturvakoordinaattorin kanssa. Maakunnallisesti yhteinen muutosturva koordinaattori tekee myös rakennetyöttömyyden seurantaa. Tätä seurantaa tehdään osana toimintaympäristöanalyysiä ja ennakoitityön lisäksi se on osa myös johto- ja päällikkötason työnkuva. Muutosturvakoordinaattori tekee sekä maakunnallisen että valtakunnallisen tason yhteistyötä raportoinnin osalta.

Lakipalvelut ja maakunnallinen työvoimapalveluiden sekä työttömyysturvan lakipalveluiden asiantuntijan tehtävä keskitetään maakunnallisesti Jyväskylän työllisyysalueelle.

Keskitetyt lakipalvelut pystyvät tarjoamaan kullekin työvoimaviranomaiselle vastaavan tuen ja palvelut kuin TE-toimistossa. Keskittämisestä on hyötyä esimerkiksi laadukkaiden kanteluvastineiden, lausuntojen ja sopimusten laatimisessa sekä tietosuoja-asioissa. Kanteluiden ja lausuntojen kiireellisyyteen pystyy yksi koordinoiva taho vastaamaan tehokkaammin. Oikeudellisen tuen palvelut hyödynnetään valtion tehtävinä.

Jokaisella työvoimapalveluiden järjestäjällä on tämän lisäksi vaativien työttömyysturva-asioiden asiantuntijatehtävä, johon kuuluu mm. maakunnallisen työvoimapalveluiden ja työttömyysturva-asioiden työryhmän yhteyshenkilönä toimiminen.

Työttömyysturvan vaativat asiantuntijalausunnot ja valtakunnallinen työttömyysturvaneuvonta sekä jatkuvan osaamisen kehittämisen tuki siirtyvät keskitetyksi tehtäväksi KEHA-keskukseen. Työllisyysalueilla on yhdyshenkilöt, joiden kautta yhteydenpito ja konsultointi KEHA-keskukseen hoidetaan.

Palvelu	Maakunnallinen yhteistyö, esim. yhteinen koordinaatio tai yhteistyöryhmä	Pohjoisen ja eteläinen alue siirtävät tuotantovastuuta Jyväskylän alueelle	Laskennallinen maakunnallinen resurssiarvio
PALVELUJÄRJESTELMÄN SELKEYTTÄ TUKEVAT TEHTÄVÄT			
1. Tieto, neuvonta- ja ohjauspalvelut sekä asiakasviestintä (viestinnän koordinaattori)	X	X	0,2 HTV
2. Keski-Suomen järjestäjien yhteinen yritys- ja työnantajapalvelutiimi	X		
3. Alueellisen työssäkäynnin edistämisen kehittämis- ja koordinoititehtävät (yhteistyössä Keski-Suomen ELY-keskuksen ja maakuntaliiton kanssa sekä elinkeinoelämän järjestöjen kanssa) ja rakennetyöttömyyden seuranta sekä alueellisen ennakkoinnin ja tiedolla johtamisen	X	X	1 HTV

	palvelut (ennakoinnin asiantuntija)			
4.	Kansainvälisen työnvälityksen ja rekrytoinnin sekä kansainvälisten osaajien houkutteluun liittyvät tehtävät (EURES-asiantuntija)	X	X	1–2 HTV
PALVELUIDEN YHDENMUKAISUUTTA JA YHDENVERTAISUUTTA TUKEVAT TEHTÄVÄT				
5.	Työllistymistä edistävä monialainen yhteistoimintamalli (TYP-koordinaattori)	X	(X)	
6.	Nuorten monialainen yhteistoimintamalli Ohjaamo-tyyppisenä yhteisenä toimintamallina Keski-Suomessa	X		
7.	Työkyvyn tuen alueellinen koordinaatiotiimi, Keski-Suomen järjestäjien yhteinen työkyvykoordinaattoreiden työryhmä	X		
8.	Maahanmuuttajien monialainen yhteistoimintamalli OSKE-toimintana yhtenäisenä toimintamallina Keski-Suomessa (omakielinen ohjaaja)	X	Tarvittaessa ostopalveluna asiakastapauksissa	
PALVELUIDEN SAATAVUUTTA TUKEVAT TEHTÄVÄT				
9.	Työvoimakoulutusten ja valmennuspalveluiden sekä muutosturvakoulutuksen suunnittelu-, hankinnat ja koordinoititehtävät sekä sidosryhmäyhteistyö (hankinta-asiantuntija, koulutuskoordinaattori)	X	X	7 HTV
10.	Digitaaliset asiakaspalveluratkaisut	Valtakunnalliset digitaaliset ratkaisut		
PALVELUIDEN LAATUA JA KUSTANNUSTEHOKKUUTTA TUKEVAT TEHTÄVÄT				
11.	Ammatinvalinnan ja uraohjauksen palvelut (psykologi)	X	X	5–8 HTV
12.	Maksatukset ja työolosuhteiden järjestelytuki		X	2–3 HTV
13.	Muutosturva (muutosturvakoordinaattori)	X	X	1 HTV
14.	Lakipalvelut ja alueen oma oikeudellinen neuvonta (lakipalveluiden asiantuntija)	X	X	1 HTV

Kuva 6: Alustava yhteenveto maakunnallisesta yhteistyöstä.

3. Toimipisteiden määrä ja sijoittuminen

Pohjoisen Keski-Suomen työllisyysalueen päätoimipiste on Äänekosken keskustassa oleva Äänekosken kaupungintalo (osoitteessa: Hallintokatu 4, 44100 Äänekoski).

Paikallinen lähipalvelu on työllisyysalueen palveluperiaate. Virkailija on paikalla jokaisen kunnan palvelupisteessä ajanvarauksella palvellakseen työnhakija- ja työnantaja-asiakkaita.

Maahanmuuttajapalvelu toteutetaan alueellisesti Äänekoskelta käsin ja maahanmuuttaja virkailija ottaa vastaan asiakkaita ajanvarauksella eri kuntien toimipisteissä. Palvelut tuotetaan kasvokkain tapahtuvana lähipalveluna, etäpalveluna ja puhelinpalveluna. Työllisyysalueen toiminnan alettua kehitetään myös muita palvelukanavia, kuten Chat-palvelu.

Jokaisessa työllisyysalueen kunnassa on toimipiste kunnan tiloissa, alla kunnan toimipisteet ja niiden osoitteet.

- Äänekoski, Hallintokatu 4 (päätoimipiste)
- Laukaa, Arwidssonintie 15–17
- Saarijärvi, Sivulantie 11
- Viitasaari, Keskitie 10
- Hankasalmi, Keskustie 41
- Kannonkoski, Järvitie 1
- Karstula, Virastotie 3
- Kinnula, Leenantie 2
- Kivijärvi, Virastotie 5 A
- Konnevesi, Kauppatie 25
- Kyyjärvi, Kivirannantie 4
- Pihtipudas, Keskustie 8
- Uurainen, Virastotie 4

Etäpalvelu on käytössä kaikissa toimipisteissä. Asiakkaalle järjestetään mahdollisuus etäpalveluun oman tietokoneen tai puhelimen välityksellä. Jos asiakkaalla ei ole mahdollisuutta käyttää omia etäyhteysvälineitä, hänelle järjestetään etäyhteys kunnan toimipisteessä tai kunnan muussa pisteessä kuten kirjastolla, sen aukioloaikoina. Etäpalvelun tuottamisesta tehdään sopimus myöhemmin kunkin kunnan kanssa hyödyntäen mahdollisia kuntien olemassa olevia asiointipisteitä.

4. Yhteistyötahot ja-muodot

Työllisyysalueen tärkeä tehtävä on olla haluttu kumppani muiden viranomaisten ja verkoston kanssa tehtävässä yhteistyössä, alueen rekrytoinneissa ja kehittämisessä. Työllisyys ja verkostotoimijoiden tapaamiset laajennetaan koskemaan koko Pohjoisen Keski-Suomen työllisyysaluetta rakentaen alueelle vahvan työllisyydenhoidon ekosysteemin. Tunnistetun ja toimivan ekosysteemin tavoitteena on varmistaa sujuva asiakaspalvelu sekä työnhakija- että työnantajapalveluihin. Tärkeää on sujuva asiakkuuden siirtyminen palvelusta toiseen. Pohjoisen Keski-Suomen työllisyysalue ottaa vastuun ekosysteemin rakentamista ja koollekutsumisesta jo työllisyysalueen valmistelun aikana. Ekosysteemin katsotaan kuuluvaksi mm. Kuntien omat työllisyys- ja elinkeinopalvelut, hyvinvointialue, Kela, oppilaitokset, kansalaisopistot, henkilöstövuokrausyritykset, yrittäjien edustajat, Keski-Suomen liitto, ELY-keskus, palvelutuottajat, KEHA, järjestöt- ja muut työllisyystoimijat alueelta.

Ekosysteemin toimintaa tukee yhteistoiminta-alueella neuvottelukunta, jonka tehtävänä on edistää yhteistoiminta-alueen ja sen kumppanien ja sidosryhmien välistä yhteistyötä julkisten työvoimapalvelujen toimeenpanossa, suunnittelussa ja kehittämisessä työvoimapalveluiden järjestämisestä annetun lain 9 §:ssä tarkoitetulla tavalla. Neuvottelukuntaan kuuluvasta kokoonpanosta on sovittu kuntien välisen sopimuksen

kohdassa 16.2. Neuvottelukunta kokoontuu yhteistoiminta-alueen johtajan kutsusta vähintään kerran vuodessa.

Valmisteluvaiheessa on keskusteltu, että Keski-Suomessa toteutetaan strategisen tason verkosto eli johtoryhmä joko Pohjoisen Keski-Suomen työllisyysalueella tai maakunnallisesti toteutettuna. Tärkeää johtoryhmän perustamisessa on, että otetaan huomioon pienten alueiden tarpeet ja hyvinvointialueen aluejakoperusteet. Mikäli TYP-johtoryhmä on maakunnallinen, niin laaja alue tulee jakaa työllisyshoidon aluekohtaisiin tiimeihin, joissa operationaalinen toiminta toteutuisi. Työllisyysalueella toteutetaan TYP-toiminta henkilöasiakkaan palvelun osalta.

Keski-Suomen kolmen järjestäjän (Jyväskylän työllisyysalue, Eteläinen työllisyysalue ja Pohjoinen työllisyysalue) yhteistyömalli on rakennettu maakunnallisten palveluiden toimivuuden turvaamiseksi. Yhteistyössä on päädytty siihen, että Jyväskylän työllisyysalue ottaa kokonaisvastuun työssäkäynnin ja työvoiman yliaalueellisen liikkuvuuden edistämisestä ja palvelujärjestelmän selkeyden varmistamisesta koko Keski-Suomessa.

Kahdenkeskisiä yhteistyöneuvotteluja pidetään toimijoiden kanssa kahden aina tarvittaessa. Tärkeää on, että pienellä työllisyysalueella pystyttäisiin luomaan henkilökohtaiset suhteen alueen toimijoiden välille. Näin ollen yhteydenpito asiakkaan tilanteessa on aina helpompaa puolin ja toisin.

Yhteistyö Keski-Suomen hyvinvointialueen kanssa tehdään alueellisesti työllisyysalueen johtajan, palvelupäälliköiden ja hyvinvointialueen työnjohdon kesken. Hyvinvointialue vastaa alueen terveys- ja sosiaalipalveluista. Hyvinvointialueen sosiaaliohjaajan tulee arvioida sosiaalipalveluiden tarve, kun asiakkaalle tehdään aktivointisuunnitelmaa tai arvioidaan TYP palveluiden tarvetta. Sosiaaliohjaajan palvelu pyritään toteuttamaan lähipalveluna, alueellisesti myös etäpalveluna. Hyvinvointialue tuottaa sosiaaliohjauspalvelut verkossa ja etäpalveluna. Tämä on huomioitava työllisyysalueen toiminnassa. Tavoitteena on neuvotella hyvinvointialueen kanssa, että vaikeimmassa työmarkkina-asemassa olevat työnhakijat tavataan kasvotusten aktivointisuunnitelman tai TYPin monialaisen suunnitelman teossa.

Jatkossa kiinnitetään huomiota koulutuksen keston ja työllistettävyyteen, jotta pystyisimme yhdessä oppilaitoksen kanssa tarjoamaan nopeasti työnantajille osaavaa työvoimaa. Lisäksi koulutusten suunnittelussa tehdään myös maakunnallista yhteistyötä varsinkin Rekry- ja oppisopimuskoulutusten suhteen. Koulutuksiin ohjauksissa käytetään apuna ammatinvalintapsykologia ja opinto-ohjaajaa.

Pohjoisen Keski-Suomen työllisyysalue tulee tekemään yhteistyötä oppilaitosten kanssa koko maakunnan alueella, erityisesti AMK- ja yliopisto –koulutukseen lisääminen etäopintojen muodossa tai alueellisena palveluna pyritään lisäämään.

Yhteistyö yrityspalveluorganisaatioiden kanssa keskittyy yhteistyöhön Keski-Suomen yrittäjien ja paikallisten yrittäjäjärjestöjen kanssa. Mukaan otetaan myös alueen rekrytointiyritykset ja hankkeet. Yksi tärkeimmistä yhteistyökumppaneista on paikalliset kehittämissyhtiöt Pohjoisen Keski-Suomen alueella. Yritysneuvojen ja työllisyysalueen yrityskoordinaattoreiden yhteistyöllä pyritään ratkaisemaan kohtaanto-ongelmaa sekä tarjoamaan yrittäjille oikea-aikaista ja sujuvaa palvelua yhden luukun periaatteella. Palvelun toteuttamisessa tärkeintä osaavan työvoiman saatavuuden näkökulmasta on tiedonkulku rekrytointitarpeista henkilöasiakkaalle saakka. Tähän tulemme valmistelevaan yhteisiä maakunnallisia ja työllisyysalueella toimivia toimintatapoja ja -malleja. Myös aloittavan yrittäjän palvelut pitää saada jouhevaksi ja asiakkaan tietoisuuteen yhteisen markkinoinnin ja tiedottamisen avulla. Jokainen yrittäjäksi haluavan tulee saada riittävä tuki alkuvaiheen suunniteluun ja liiketaloudellisesti kannattavan toiminnan kehittämiseen. Maakunnallinen yhteistyö yritys- ja työnantajapalveluissa vahvistaa ko. palvelua.

Maahanmuuttaja- ja kotoutumispalvelut muodostuvat tulevaisuudessa kuntien yhdeksi tärkeimmistä elinvoimatehtävistä. Kotoutumista tulee hoitaa kumppanuudessa eri toimijoiden kesken ja varmistaa

maahan muuttaneen sujuva kotoutuminen. Kotoutumislain mukaan yhteistyö työllisyysalueen, kuntien ja hyvinvointialueen kanssa on keskeistä kotoutumispalveluiden järjestämisessä. Maahanmuuttovirasto vastaa alueellisista vastaanottokeskuksista, joita Pohjoisen Keski-Suomen alueella Ukrainan sodan myötä tällä hetkellä useampia. Sosiaali- ja terveystieteiden palvelut ovat hyvinvointialueen vastuulla, pois lukien tilapäisessä suojelussa olevien palvelut, joista vastuu viranomaisen vastaanottokeskuksen kautta hankittu palveluntuottaja. Kelan kanssa yhteistyö liittyy toimeentuloasioihin.

Kansainvälistä rekrytointia tuotetaan maakunnallisena palveluna. EURES-palvelua ja rekrytointitapahtumat toteutetaan eri työllisyysalueilla, mikäli paikalliset yritykset niitä haluavat. Mukana yhteistyössä ovat Business Finland, Work on Finland, EURES ja KEHA-keskus. Maahanmuuttoviraston kautta haetaan työlupa-asiat.

Työllisyysalueen jatkovalmistelussa tulee keskusteltavaksi mahdolliset yhteistoimintaan perustuvat kotouttamispalvelut Pohjoisen Keski-Suomen alueella 1.1.2025 voimaan tulevan uuden kotouttamislain mukaisena.

Yhteistyö työllisyys- ja työelämä järjestöjen ja muiden sidosryhmien kanssa keskittyy työllisyysalueen ekosysteemin tapaamisiin. Työllisyysalueella on useita yhdistyksiä, järjestöjä, säätiöitä ja palveluntuottajia, joiden kanssa aloitetaan yhteistyön rakentaminen työllisyysalueen valmistelun aikana. Tärkeää on sitouttaa heidät osaksi ekosysteemiä ja alueellista palveluprosessia.

5. Työperäisen maahanmuuton, työvoiman ja työpaikkojen kohtaannon sekä työvoiman liikkuvuuden edistäminen

Pohjoisen Keski-Suomen työllisyysalueella on työikäisiä ulkomaalaisia yhteensä 638 henkilöä ja ukrainalaisia 403 henkilöä (tilasto kesäkuu 2023). Alueella pyritään edistämään työperäistä maahanmuuttoa, työvoiman ja työpaikkojen kohtaantoa sekä työvoiman liikkuvuutta monipuolisesti sekä paikallisten ja maakunnallisten että valtakunnallisten toimijoiden kanssa. Pohjoisen Keski-Suomen suurimmat toimialueet Laukaa, Saarijärvi, Viitasaari ja Äänekoski tavoittelevat työvoimaa myös muilta alueilta sekä kansainvälisesti ja pyrkivät edistämään koko alueen vetovoimatekijöitä.

Työperäisessä maahanmuutossa keskitytään saamaan työvoimaan alueen yritysten tarpeisiin. Jokaisella maahanmuuttajalla on virkailija, joka auttaa työnhaun eri vaiheissa.

Pohjoisen Keski-Suomen työllisyysalueen työperäiseen maahanmuuton vetovoimatekijöinä ovat:

- **Koulutusmahdollisuudet:** Työllisyysalue tarjoaa maahanmuuttajille kielikoulutuksia ja Rekrykoulutuksia, joihin on liitetty myös vahvasti mukaan suomen kielen koulutukset. Lisäksi maahanmuuttaja voivat hankkia uusia taitoja ja pätevyyskoulutuksia, jotka parantavat työn saamista eri kunnissa.
- **Valmennukset:** Työllisyysalueen työnhakuvalmennukset auttaa maahanmuuttajia parantamaan työnhakutaitojaan, kuten ansioluetteloiden ja hakemusten laatimista sekä haastattelutaitoja. Tällä tavalla he lisäävät mahdollisuuksia työmarkkinoilla.
- **Verkostoituminen työllisyysalueen toimijoiden kanssa:** Alueen vahva työllisyystoimijoiden kuten oppilaitosten, palveluntuottajien ja järjestöjen verkostoituminen auttaa maahanmuuttajia kotoutumaan ja työllistymään alueelle.

- **Kuntien tarjoamat palvelut:** Työllisyysalueen kunnat tarjoavat erilaisia tukipalveluita, kuten neuvontaa asumiseen, liikkumiseen ja muihin käytännön järjestelyihin liittyen, mikä helpottaa työpaikan saamista ja vaihtamista.
- **Perheiden palvelut:** Työllisyysalueen otetaan maahanmuuttajan koko perhe huomioon. Puolisolle järjestetään työmahdollisuuksia ja lapsille koulutusta sekä harrasmahdollisuuksia.
- **Työnantajien palvelut:** Työllisyysalue tarjoaa työntäjille opastusta maahanmuuttajin rekrytointiin. Yrityskoordinaattorit avustavat työntäjiä maahanmuuttajatyöntekijän löytämisessä ja palkkaamisessa sekä perehdyttämisessä. Työyhteisöä tuetaan myös kulttuurien välisessä vuorovaikutuksessa.
- **Rekrytointitilaisuudet:** Työllisyysalueella toteutetaan paikallisia kansainvälisiä rekrytointitilaisuuksia, joiden suunnitteluun alueen työntäjat osallistuvat oman työvoimatarpeen mukaan. Tilaisuuksiin kutsutaan alueen maahanmuuttaja työnhakijat.

Työvoiman ja työpaikkojen kohtaantoon pyritään työllisyysalueella etsimään uusia ratkaisuja. Työnhakijoita rohkaistaan hakemaan työllisyysalueella vapaana olevia työpaikkoja laajalla otteella. Myös työssäkäyntialueen rajoja rohkaistaan rikkomaan ja hakemaan työpaikkoja myös valtakunnallisesti. Työnhakijoiden osaamiseen tulee kiinnittää huomiota ja pyrkiä ohjaamaan heitä uudelleen- tai täydennyskoulutuksiin. Myös työnhaun ulkoisiin tekijöiden, kuten asunto-, perhe-, talous- ja työkontosyihin tulee kiinnittää huomiota ja pyrkiä niissä pääsemään uudenlaisiin ratkaisuihin.

Myös työnantajien kanssa tulee keskustella kohtaanto-ongelmasta ja rohkaista heitä tekemään uusia ratkaisuja. Työntäjillä on mahdollista keskittyä enemmän kouluttamaan uusia työntekijöitä, joten työntäjille Rekry- ja oppisopimuskoulutusten tarjoaminen antaa yritykselle uutta virtaa. Myös ikä, ulkomaalaistausta ja kielitaito rajoituksista tulisi päästä eroon. Yrityskoordinaattorit auttavat työntäjiä, kun he tarvitsisivat tukea ja apua rekrytoinneissa ja työpaikkailmoituksissa.

Työllisyysalueen virkailijoiden tiheämmät kontaktit ovat merkittävä parannus työttömien työnhakijoiden osaamisen kartoittamiseen ja koulutustäydennyksiin. Niiden avulla työntekijöiden kyvyt saadaan vastaamaan työpaikkojen vaatimuksiin. Yrityskoordinaattorien tiheät kontaktit työntäjiin auttavat työntäjiä parempiin rekrytointeihin.

Pohjoisen Keski-Suomen työllisyysalueella työvoiman ammatillista, alueellista ja kansainvälistä liikkuvuutta edistetään monipuolisella koulutuksella ja työnhaun yksilöllistä ohjausta tehoamalla. Työllisyysalueella työnhakijoiden ohjauksesta, neuvonnasta ja töiden tarjoamisesta tulisi tehdä entistä enemmän yksilöllistä, huomioiden asiakkaan osaaminen ja ammattien taitovaatimukset. Ammatillista liikkuvuutta voidaan edistää koulutuksella ja tarjoamalla esimerkiksi pienet lapset työnhakija vanhemmille mahdollisuuksia osa-aikatöihin. Työllisyysalueella tiedotusta liikkumis- ja muuttotouista lisätään, jotta työpaikka mahdollistuisi valtakunnallisesti ja kansainvälisestikin. Mahdollisuudet löytää työpaikka työllisyysalueen muista kunnista tai reuna-alueen kunnista tai valtakunnan muista kunnista lisäisi ammatillista liikkuvuutta.

Työllisyysaluetta markkinoimaan koulutuspolkujen, työpaikkojen ja kuntien palveluiden avulla, jotta saadaan lisättyä liikkuvuutta kuntiin päin. Yhteistyö alueen kehittämissyhtiöiden ja elinvoimapaalveluiden kanssa on erittäin tärkeää, jotta alueen yritykset ja työnantajat saavat motivoitunutta ja osaavaa työvoimaa.

Pohjoisen Keski-Suomen työllisyysalueella pyritään kaikin voimin ratkaisemaan taloudelliset, sosiaaliset, kulttuuriset ja liikkuvuuden esteet sekä saamaan alueen pitovoimatekijät kuntoon. Kun pystytään tekemään oikea-aikaisia ratkaisuja, niin niillä saadaan houkuteltu Pohjoisen Keski-Suomen alueella uusia työntekijöitä ja työnhakijoita.

Ylialueellinen yhteistyö koko Keski-Suomen alueella hoidetaan yhteistyössä Jyväskylän työllisyysalueen, eteläisen Keski-Suomen työllisyysalueen ja Pohjoisen Keski-Suomen työllisyysalueen kanssa. Maakunta rajoja ylittävää yhteistyötä tehdään rakennemuutostilanteissa, varsinkin maakunnan reuna-alueilla. Pohjoisen Keski-Suomen työllisyysalueella tehdään yhteistyötä palveluiden tuottamisessa varsinkin Etelä-Pohjanmaan ja Pohjois-Savon maakuntien kanssa.

6. Varautuminen rakennemuutostilanteisiin

Rakennemuutostilanteet usein koskettavat koko maakuntaa eikä yksittäistä kuntaa tai työllisyysaluetta ja tämän vuoksi on tärkeää rakentaa maakunnallinen malli rakennemuutostilanteisiin varautumiseen. Keski-Suomen TE-toimisto on tehnyt erinomaista työtä negatiivisissa rakennemuutostilanteissa ja se on hyödynnettävissä koko Keski-Suomen maakuntaan. Pohjoisen Keski-Suomen työllisyysalueella tukeudutaan maakunnalliseen yhteistyöhön ja Jyväskylän työllisyysalueen palvelutuottamiseen.

Työllisyysalueella positiivinen rakennemuutostilanne näyttäytyy osaavan työvoiman saatavuuden heikkoutena ja tämän vuoksi alueella panostetaan koulutuksiin, joissa on työvoimapulaa. Kansainvälinen työvoiman hankintaa keskitetään maakunnassa tuotettavaksi, mutta tärkeää on kullakin työllisyysalueella ja kunnassa kehittää omia pitovoimatekijöitä maahanmuuttotilanteisiin. Työllisyysalueen ns. omia keinoja ratkaista osaavan työvoiman saatavuutta on Rekry-, oppisopimus- ja täydennyskoulutuksien tarjoaminen työnhakijoille.

Maakunnallisesti tuotetaan myös rakennemuutostilanteisiin liittyvä ennakoititietoa, mutta silti työllisyysalueen ja kuntien omat yritys- ja työnantajapalveluiden työntekijät ovat paikallisessa tasolla ennakoititiedon tärkeimpiä välittäjiä. Pienillä paikkakunnilla pienemmätkin muutokset (alle 10 henkilön muutokset) vaikuttavat työllisyysalueen ja kuntien toimintaan ja täten niihin tullaan työllisyysalueen omana toimintana kiinnittämään aktiivisesti huomioita.

6.1. Ennakoivat toimet rakennemuutosten osalta ja rakennemuutokseen varautuminen

Jyväskylän työllisyysalue ennakoi mahdollisia negatiivisia tai positiivisia rakennemuutoksia tiiviin yhteistyöverkoston kautta koko maakunnan alueella. Verkosto koostuu valtion edustamista tahoista, kuten ELY-keskus, Kela, sekä alueellisista ja paikallisista toimijoista, kuten Keski-Suomen työllisyysalueet, Keski-Suomen hyvinvointialue, Keski-Suomen liitto ja yrittäjäjärjestöt. Lisäksi yrityspalvelut, koulutuksen järjestäjät, palveluntuottajat ja kolmas sektori ovat keskeisiä toimijoita verkostossa. Yhteistyöverkosta koordinoi Jyväskylän työllisyysalue.

Jyväskylän työllisyysalue vastaa siitä, että rakennemuutostilanteissa pystytään toimimaan nopeasti, tehokkaasti ja kaikki oleelliset yhteistyötahot osallistaen koko maakunnan alueella. Rakennemuutostilanteissa ennakoivat toimet keskittyvät maakunnalliseen yhteistyöhön ja ennakoimattomiin tilanteisiin varautumiseen. Yhteistyö ja avoin keskustelu rakennemuutostilanteiden ennakoinnissa on avainasemassa.

Tarvittaessa tullaan hyödyntämään myös Työ- ja elinkeinoministeriön prosessiohjetta Äkilliseen rakennemuutokseen (ÄRM). Yhteistyössä tullaan korostamaan myös yritysten yhteiskuntavastuuta.

Ennakoititieto toimii tärkeänä tukena maakunnallisen työllisyys- ja rakennemuutostilanteen seuraamiseen. Ennakoititietoa Keski-Suomeen tuottaa Keski-Suomen liitto, Keski-Suomen ELY-keskus, Jatkuvan oppimisen

ja työllisyyden palvelukeskus JOTPA, Sitra ja mahdolliset muut kansalliset lähteet. Erityisesti paikallisella tasolla tässä tehdään vahvaa yhteistyötä ja tietoa pyydetään aktiivisesti työvoimaviranomaisten tarpeisiin.

Rakennemuutostilanteisiin varaudumme toimenpidesuunnitelmalla, jossa korostuu jokaisen tahon yhteisvastuu toiminnassa. Rakennemuutos voi olla positiivinen tai negatiivinen.

Muutosturvaan on TE-toimistossa ja ELY-keskuksissa rakennettu toimiva malli, josta otamme maakunnallisesti mallia.

6.2. Konkreettiset toimet rakennemuutostilanteissa ja yhteistyömalli

Jyväskylä työllisyysalue ja Keski-Suomen muut työllisyysalueet varautuvat rakennemuutokseen konkreettisilla toimilla ja jo aiemmin käytetyllä muutosturvan yhteistyömallilla

Maakunnallisesti yhteinen muutosturvakoordinaattori koordinoi koko maakunnan tilannetta, seuraa ennakoitietoa ja tuottaa sitä kaikkien työvoimaviranomaisten käyttöön. Maakunnalliselle muutosturvakoordinaattorille keskitetään yhteistoimintatilanteissa työnantaja kontaktointit ja ilmoittautumiset sekä koko prosessin läpivienti. Näin ollen muutosturva-asiantuntija vastaa myös rakennemuutostilanteessa toimivan yhteistyömallin eli ns. nopean toiminnan joukkojen kokoamisesta. Asiantuntija koordinoi sekä positiivisia että negatiivisia rakennemuutostilanteita. Muutosturvakoordinaattori seuraa alueellisten katsausten lisäksi myös valtakunnallista tilannetta ja pitää valtakunnallisesti yhteyttä työllisyyden hoidon verkostoihin sekä ELY-keskukseen.

Jyväskylän työllisyysalueen yhteisen muutosturvakoordinaattorin lisäksi Keski-Suomen kahdella työllisyysalueella on myös omat yhdyshenkilöt, jotka toimivat maakunnallisen asiantuntijan tukena. Ennakoiva muutosturva vaatii koko maakunnan panosta.

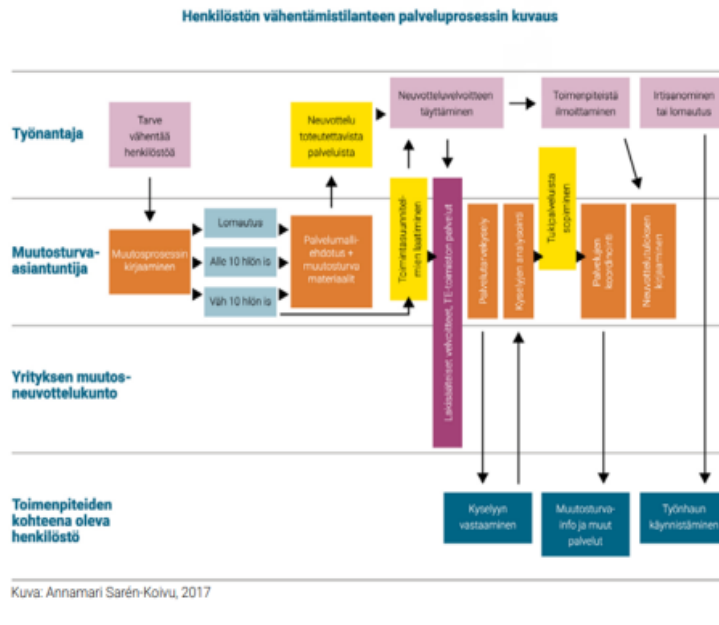
Muutosturvakoordinaattorin lisäksi rakennemuutostilanteisiin varaudutaan myös Jyväskylän työllisyysalueelle maakunnallisesti keskitetyllä ennakkoinnin asiantuntijalla, joka tuottaa ennakoitietoa päätöksen teon tueksi ja vahvistaa tiedolla johtamisen kokonaisuutta. Asiantuntija tuottaa tietoa koko maakunnan laajuisesti ja jalkauttaa yhtenevät käytänteet tiedolla johtamiseen koko maakunnassa. Myös jokaisella työntekijällä tulee olla tiedolla johtamisen työkalut käytössä.

Isoissa rakennemuutostilanteissa rakennetaan moniammatillinen tiimi. Mukaan kutsutaan työllisyyden, elinvoiman ja kaupungin/kunnan edustus sekä työllisyysalueen/työllisyyspalveluiden edustajia. Tiimissä sovitaan yhteisesti toimenpiteistä ja rahoituksen hakemisesta alueille. Lisäksi sovitaan, millaista työvoimapalveluiden keskittämistä rakennemuutosalueelle tarvitaan.

Rakennemuutostilanteissa pyritään mahdollistamaan parhaalla mahdollisella tavalla irtisanottavan henkilöstön työstä työhön siirtyminen. Rakennemuutostilanteen aikaista työvoiman liikkuvuutta edistetään monipuolisilla henkilöasiakkaan tieto-, neuvonta- ja ohjauspalveluilla työ- ja koulutusmahdollisuuksista, työnhaun aloituksesta, työttömyysturvasta; koulutus- ja valmennuspalveluilla; työkykypalveluilla ja ammatinvalinta- & uraohjauspalveluilla. Palveluiden kohdentaminen ja tarjoaminen perustuu irtisanottavan henkilöstön osaamisen, tavoitteiden ja toiveiden kartoittamiselle, konkreettisten suunnitelmien teolle ja työntekijöiden aidolle kohtaamiselle.

Työttömyysuhan alaiselle henkilöstölle tarjotaan edellä kuvattuja palveluja mahdollisimman pian irtisanomis- tai lakkauttamisilmoituksen jälkeen tiiviissä yhteistyössä työnantajan kanssa. Tämän lisäksi henkilöstön uudelleen kouluttautumisen tai työllistymisen tukena hyödynnetään oppilaitos- ja palveluntuottajaverkostoa. Heidän kanssaan voidaan vastata äkilliseen rakennemuutostilanteeseen koulutus- ja valmennuspalvelujen suunnittelulla sekä Täsmä- ja Muutoskoulutuksilla. Työeläkelaitosten ja työterveyspalveluiden kanssa tehdään yhteistyötä työkykypalveluiden osalta.

Henkilöstön vähentämistilanteen palveluprosessin kuvaus



Kuva 7: Case UPM Kaipolan prosessikuvaus.

Keski-Suomessa tullaan maakunnallisesti hyödyntämään jo hyväksi havaittua yhteistyömallia rakennemuutostilanteessa elinvoiman ja työllisyyden vahvistamiseksi ja ylläpitämiseksi. Tästä case UPM Kaipola työllisyysalueella on käytettävissä yksityiskohtainen mallinnus.

6.3. Yhteistyö keskeisten sidosryhmien ja muiden työllisyystoimijoiden kanssa

Yhteistyö keskeisten sidosryhmien kanssa kuten Keski-Suomen liiton, Keski-Suomen ELY-keskuksen, alueellisen kehittämissyhtiön ja koulutuksien järjestäjien kanssa on voimavara ja tuo synergiaetua. Rakennemuutostilanteissa Jyväskylän työllisyysalue maakunnallisena koordinoivana tahona ottaa mukaan sidosryhmiä ja muita keskeisiä toimijoita rakentamaan yhteistyössä nopeasti joustavia ratkaisuja tilanteeseen. Yhteistyö muiden työllisyystoimijoiden kanssa kuten hankkeiden, 3.sektorin ja hyvinvointialueen kanssa on tärkeää.

Sidosryhmien kanssa voidaan tarvittaessa lähteä rakentamaan erilaisia yhteistyöhankkeita, joilla voidaan vastata rakennemuutostilanteen aiheuttamiin haasteisiin sekä edistää mm. työvoiman liikkuvuutta alueella tai kehittää osaamista työelämän tarpeisiin.