



Päijänteen hakemus Unescon biosfäärialueiden ohjelmaan - taustatietoa kunnille



KESKI-SUOMEN LIITTO
REGIONAL COUNCIL OF CENTRAL FINLAND

JYVÄSKYLÄ



JOUTSA



MUURAME

TOIVAKKA

Elämisen elementit.



JYU.WISDOM



Unescon biosfäärialueiden verkosto (MaB -ohjelma)

- Taustalla YK:n kasvatus-, tiede- ja kulttuurijärjestö Unescon v. 1971 perustama Man and Biosphere (MaB) -ohjelma.
- Ohjelman tavoitteena on edistää ihmisen ja ympäristön tasapainoista vuorovaikutusta vapaaehtoisin toimenpitein.
- Biosfäärialueet ovat kestävän kehityksen malli- ja oppimisalueita, joissa tuotetaan aktiivisesti paikallisia ratkaisuja globaaleihin kestävyysaasteisiin. Toiminta soveltuu erittäin hyvin kestävän paikallis- ja aluekehittämisen työvälineeksi.
- Alueita on nykyisin 131 maassa yhteensä 727. Euroopassa ja Pohjois-Amerikassa yhteensä 306, Pohjoismaissa 11. Lisätietoa Unescon biosfäärialueista: <https://en.unesco.org/biosphere>





Biosfäärialueiden toiminnalliset painopisteet

- Biosfäärialueet edistävät osaltaan YK:n kestävän kehityksen toimintaohjelman (Agenda 2030) toimeenpanoa.
- Biosfäärialueiden kolme toiminnallista painopistettä ovat:
 - 1) Luonnon ja kulttuurisen monimuotoisuuden edistäminen (toteutuu olemassa olevien suojelualueiden ja -mekanismien kautta)
 - 2) Kestävän elinkeinotoiminnan ja yhteiskuntakehityksen tukeminen
 - 3) Kestävyykskasvatuksen, ympäristötutkimuksen ja ympäristön tilan seurannan toteuttaminen





Biosfäärialuetoiminnan luonne

- Biosfäärialueet toimivat kunkin maan kansallisen lainsäädännön puitteissa. Status ei tuo alueille uusia luonnonsuojeluvuorotteita eikä aiheuta mitään rajoituksia elinkeinotoiminnoille tai maankäytölle.
- Biosfääritoiminnan sisällöt määritellään aina paikallis- ja aluetasolla. Toiminnan keskiössä on paikallislähtöinen kehittämistyö, jossa huomioidaan kokonaisvaltaisesti kestävän kehityksen kaikki ulottuvuudet (ekologiset, taloudelliset, sosiaaliset ja kulttuuriset).
- Biosfääritoiminta on kaikille avointa; mukaan voivat liittyä kaikki ne, jotka haluavat edistää tavalla tai toisella kestävyystavoitteiden toteutumista.





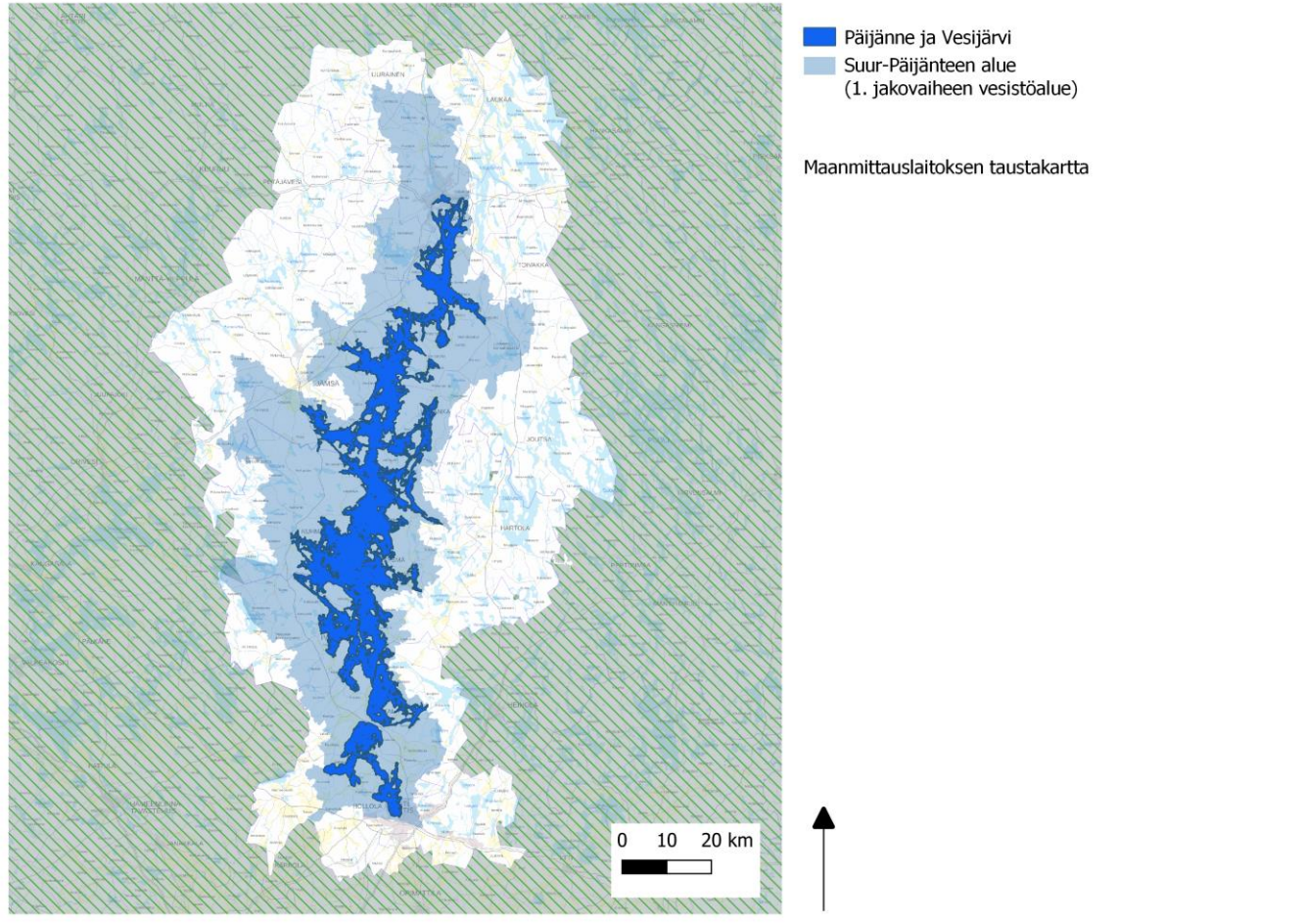
Biosfääritoiminnalla edistetään kestävän alue- ja paikalliskehittämisen tavoitteita

- Biosfääritoimintaa voidaan tukea eri toimijoiden (kunnat, maakunnat, yritykset, yhteisöt) kestävyystavoitteiden saavuttamista.
- Biosfäärialueen yhteistyöverkosto rakennetaan paikallisista, alueellisista, kansallisista ja kv-toimijoista.
- Biosfäärialue tarjoaa toimijoille yhteistyöalustan, aktivoi toimintaa, hankkii T&K-resursseja ja koordinoi kehittämistoimia.
- Biosfääritoiminnassa halutaan edistää myös toimijoiden välistä avointa ja tasapuolista vuoropuhelua ajankohtaisista alue- ja paikalliskehittämisen teemoista.





Päijänteen biosfäärialueen raja



Ehdotus Päijänteen biosfäärialueen rajaukseksi. Lähde: Maanmittauslaitos/
Päijänne Biosfääriksi -hanke

- Biosfäärialue perustetaan niiden kuntien alueella, jotka tekevät 6.9.2022 mennessä päätöksen osallistumisestaan statuksen hakemiseen ja käynnistettävään toimintaan.
- Biosfäärialuetta voidaan laajentaa myöhemmin. Tavoitetilana on, että biosfäärialue koostuu kaikista Suur-Päijänteen vesistöalueeseen ulottuvista kunnista (yhteensä 16 kuntaa).



Päijänteen biosfäärialueen hakemuksen sisällöt

- Hakemus laaditaan englanninkielisenä Unescon hakemuspohjalle.
- Hakemukseen koostetaan monipuolisesti taustatietoa Päijänteen alueen luonnonolosuhteista, historiasta, kulttuurista ja elinkeinoelämästä.
- Hakemukseen kirjataan kehittämisen painopisteet sekä niihin alustavasti suunnitellut toimenpiteet (nämä on kirjattu myös suomenkieliseen hakemustiivistelmään)
- Toimintaa läpileikkaavia teemoja ovat tiedeperustaisuus sekä kestävyyskasvatus.





Päijänteen biosfäärialueen toiminta ja tavoite

Päijänteen biosfäärialueen toiminnan painopisteet ja läpileikkaavat teemat

Painopiste 1:
Luonnonvarojen
käytön kestävyys

Painopiste 2:
Kestävä matkailu

Painopiste 3:
Kestävät
elämäntavat ja
kulttuuri

T i e d e p e r u s t a i s u u s

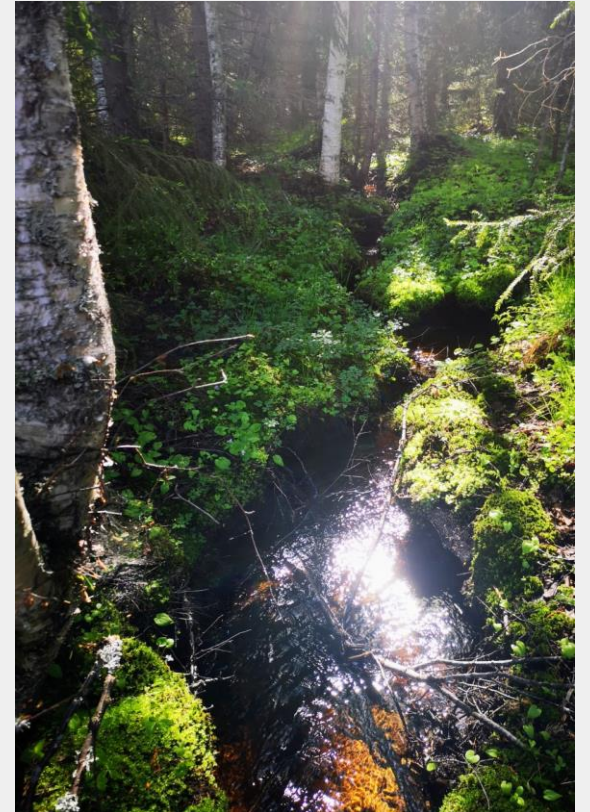
K e s t ä v y y s k a s v a t u s

Tavoite: Päijänteen alue tunnetaan kokonaiskestävän kehityksen mallialueena, jossa tuotetut ratkaisut edistävät tasapainoisesti sekä ihmisen että luonnon hyvinvointia.



Suunniteltuja toimenpiteitä, painopiste 1: luonnonvarojen käytön kestävyys

- ✓ Pidetään yhdessä huolta Päijänteen ja sen lähivaluma-alueen vesistöjen tilasta
- ✓ Edistetään Päijänteen elinvoimaisia kalakantoja sekä järvikalan hyödyntämistä ravintona
- ✓ Tuetaan rinnakkain metsäluonnon monimuotoisuutta ja kestäväää metsäbiotaloutta edistäviä toimenpiteitä vapaaehtoisuuteen perustuen (erilaiset tutkimukseen, kehittämiseen, kunnostukseen, suojeluun sekä osaamiseen liittyvät toimet)
- ✓ Vahvistetaan vastuullisten ja kestävien lähiruokaketjujen kehittämistä alueen asukkaiden, suurkeittiöiden ja matkailuyritysten tarpeisiin





Suunniteltuja toimenpiteitä, painopiste 2: kestävä matkailu

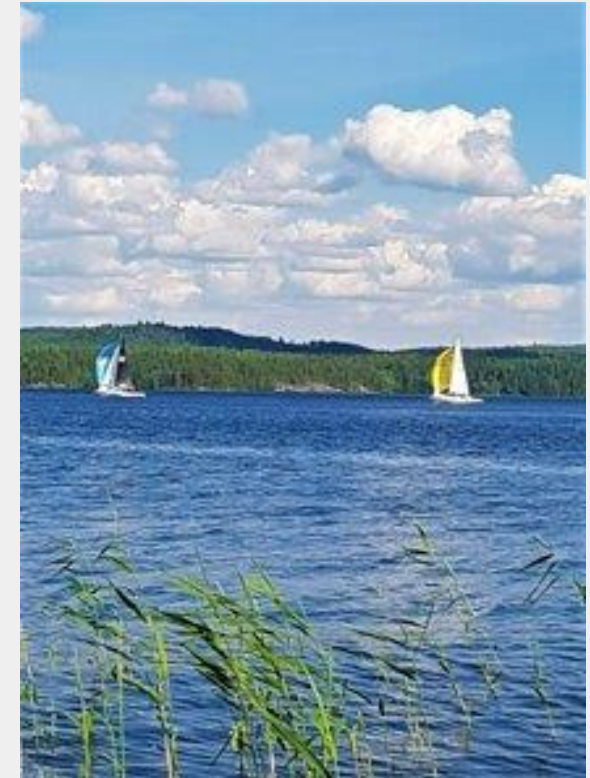
- ✓ Kehitetetään ja markkinoidaan Päijänteen alueen kestävässä luonto- ja kulttuurimatkailussa hyödynnettäviä reitistöjä
- ✓ Edistetään kestävästi tuotetun lähi- ja artesaaniruokatarjonnan kehittämistä ja markkinointia
- ✓ Tuetaan alueen matkailuyritysten vastuullisuusosaamista sekä vastuullisuustyöhön liittyvää viestintää
- ✓ Ideoidaan kestävä matkailua tukevaa kehittämistoimintaa sekä vahvistetaan alan toimijoiden vuoropuhelua ja verkostoitumista





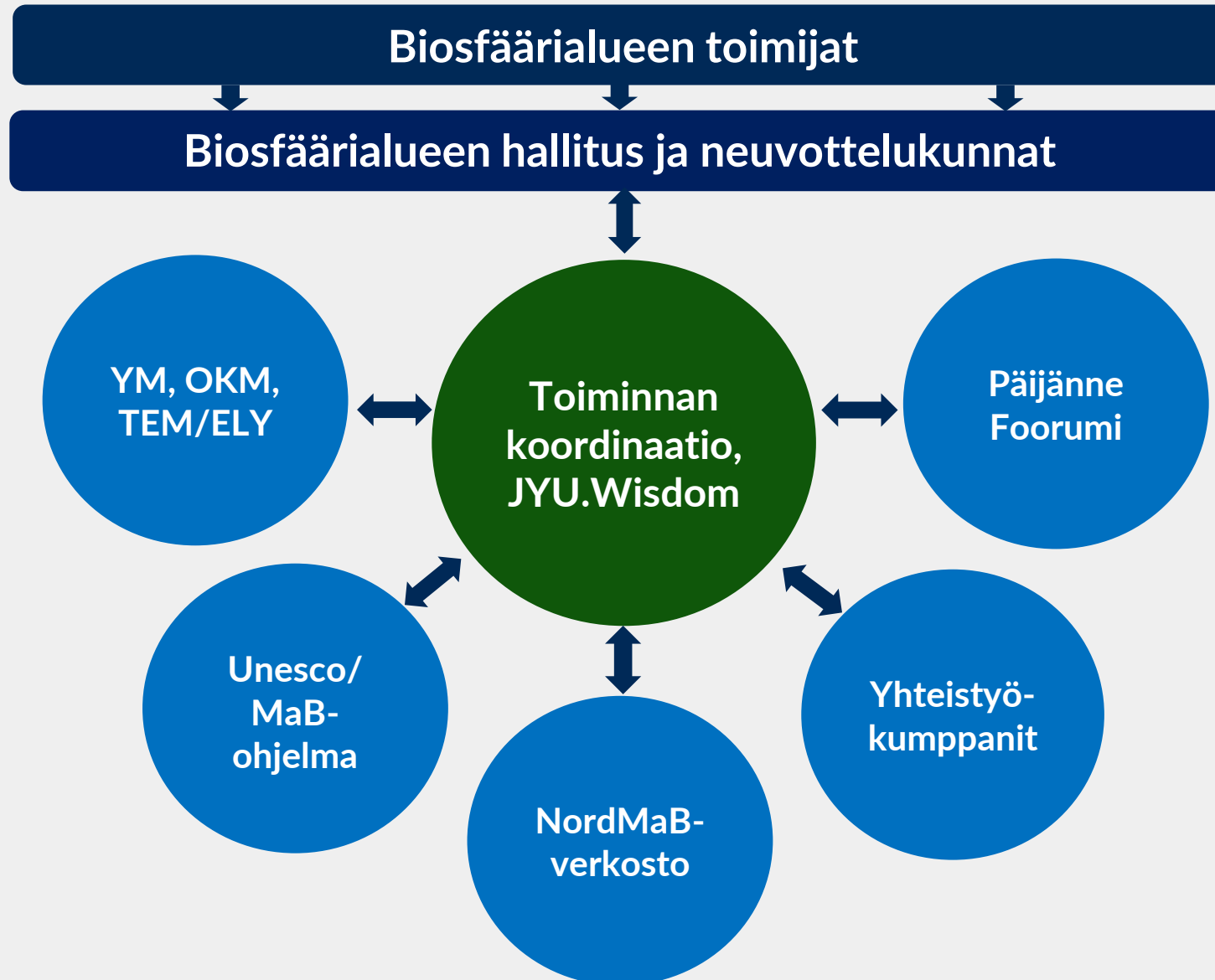
Suunniteltuja toimenpiteitä, painopiste 3: kestävät elämäntavat ja kulttuuri

- ✓ Ideoidaan ja kehitetään alueen asukkaiden ja vapaa-ajan viettäjiä kestävästä arkesta tukevia rakenteita, palveluja ja toimintamalleja
- ✓ Vahvistetaan alueen asukkaiden osallistumista käytännön kestävyystekoihin (esim. niittytalkoot, pienimuotoiset virtavesikunnostukset jne.)
- ✓ Edistetään Päijänne-aiheista kulttuuri- ja taidetoimintaa (esim. taide- ja valokuvanäyttelyt, tapahtumat, kirjaprojektit jne.)





Päijänteen biosfäärialueen hallintorakenne





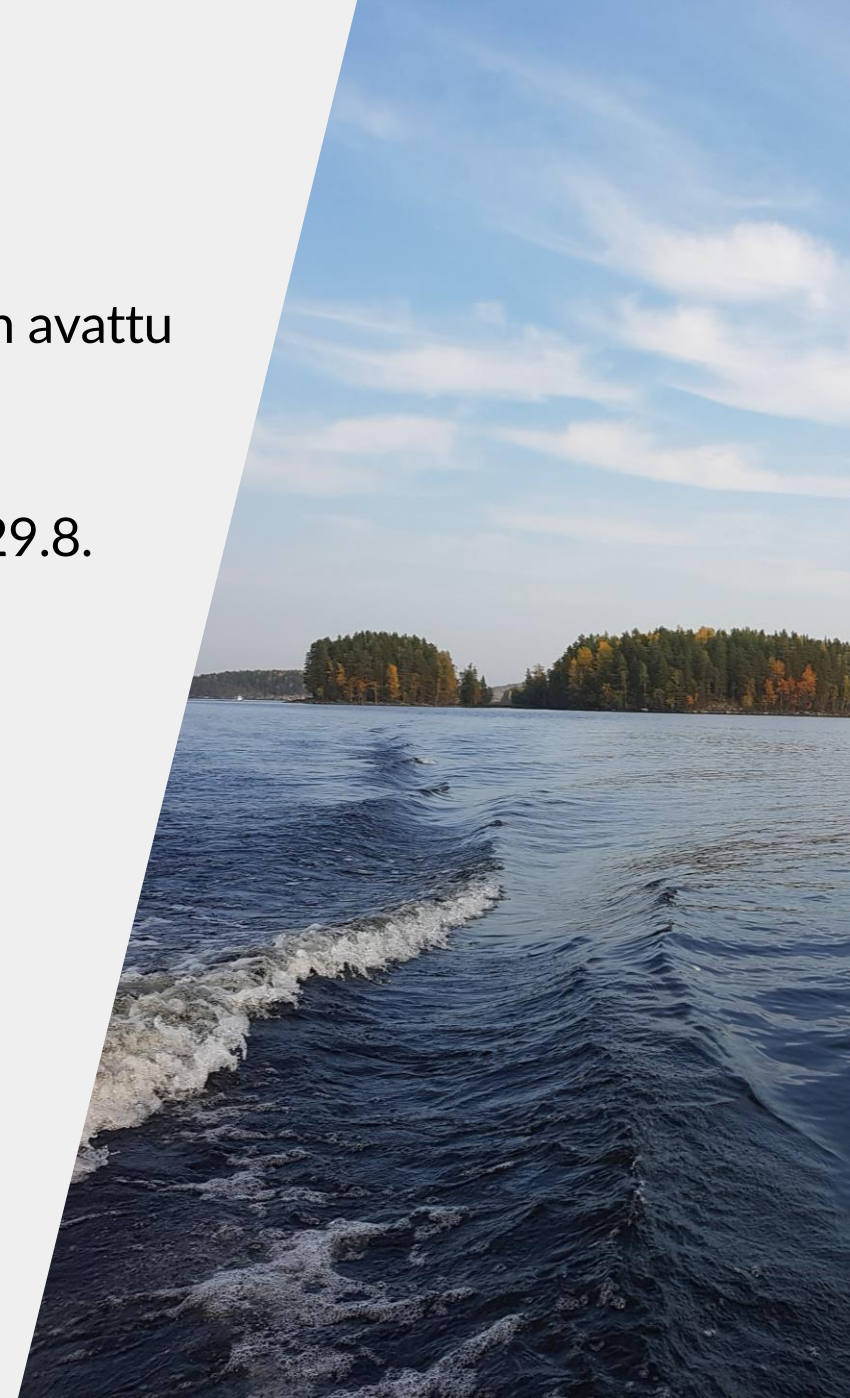
Biosfääritoiminnan rahoitus

- Tavoitteena on, että toiminnan koordinaatiossa tarvittava työpanos (minimi 1 htv, n. 75 000€) rahoitetaan pääosin kansallisesti (kuten Suomessa jo toimivilla Saaristomeren ja Pohjois-Karjalan biosfäärialueilla).
- Neuvotteluja koordinaatorahoituksen järjestämisestä käydään aktiivisesti ministeriöiden kanssa (seuraava neuvottelu 23.8. ympäristö- ja ilmastoministeri Ohisalonen ja työministeri Haataisen kanssa).
- Lisäksi rahoitukseen osallistuisivat kohtuullisin panostuksin myös biosfäärialueen toimijat (kunnat, yritykset + muut, esim. säätiöt).
- Biosfäärialueella toteutettavaa kehittämistoimintaa ylläpidetään aktiivisesti haettavin hankerahoituksin. Toiminnan tuottamat aluetaloudelliset hyödyt (esim. T&K rahoitukset, yritysten liiketoimintahyödyt, osaamisen ja toimijaverkostojen vahvistuminen) riippuvat paljon biosfäärialueen toimijoiden omasta aktiivisuudesta.



Hakemusprosessin aikataulu

- Suomenkielisen hakemustiivistelmän kommentointimahdollisuus on avattu hankesivustolle (<https://paijannebiosphere.fi>).
- Englanninkielinen hakemusluonnos lähetetään YM:n arvioitavaksi 29.8. Valmistuessaan myös se liitetään hankkeen sivuille.
- Valmis hakemus lähetetään 19.9. OKM:lle, joka toimittaa sen Unescolle 30.9. mennessä.
- Hakemus käsitellään Unescossa syksyyn 2023 mennessä. Jos hakemus hyväksytään, biosfäärialueen toiminta käynnistyy viimeistään vuoden 2024 alussa.
- Biosfäärialueen status on luonteeltaan pysyvä. Unesco arvioi toimintaa kymmenen vuoden välein.





Päijänne Biosfääriksi -hanketiimi:

- Hankkeen johtaja, professori Janne Kotiaho
- Projektipäällikkö Mika Määttä,
mika.p.maatta(at)jyu.fi, p. 050 – 453 3041
- Hallinnollinen projektipäällikkö Anu Kettunen
- Erityisasiantuntija Päivi Halinen
- JYU.Wisdom koordinaattori Viivi Kuusiahho

