



Uuraisten kunta  
**SARKOLAN ASEMAKAAVA**

Kaavaselostus

14.2.2022

Lainvoimainen kaava: x.x.202X



**Uuraisten Kunta**

Virastotie 4, 41230 UURAINEN  
p. (014) 267 2600  
uurainen.fi

## Sisällys

1	PERUSTIEDOT JA TIIVISTELMÄ.....	4
1.1	Tunnistetiedot.....	4
1.2	Kaava-alueen sijainti .....	5
1.3	Kaavaprosessin vaiheet ja osallistuminen .....	5
1.4	Kaavan nimi ja tarkoitus.....	6
2	LÄHTÖKOHDAT .....	6
2.1	Alueen yleiskuvaus.....	6
2.2	Luonnonympäristö.....	7
2.2.1	Linnusto.....	7
2.2.2	Liito-orava, lepakot ja muut EU:n luontodirektiivin liitteen IV a lajit .....	8
2.2.3	Luontotyypit ja kasvillisuus .....	9
2.2.4	Pohjavesialueet.....	9
2.2.5	Maaperä.....	9
2.3	Rakennettu kulttuuriympäristö ja muu rakennuskanta, muinaisjäännökset .....	10
2.4	Maanomistus .....	11
2.5	Palvelut .....	11
2.6	Ympäristönsuojelu ja ympäristöhaitat.....	11
2.7	Yhdyskuntatekninen huolto, ajoyhteydet, liikenne .....	11
2.8	Kaava-aluetta koskevat suunnitelmat, selvitykset.....	12
2.8.1	Valtakunnalliset alueidenkäyttötavoitteet .....	12
2.8.2	Maakuntakaavoitus.....	13
2.8.3	Yleiskaavoitus.....	14
2.8.4	Asemakaava .....	15
2.8.5	Pohjakartta ja rakennusjärjestys.....	15
2.8.6	Selvitykset ja aiemmat suunnitelmat.....	15
3	ASEMAKAAVAN SUUNNITTELUN VAIHEET .....	16
3.1	Asemakaavan suunnittelun tarve .....	16
3.2	Vuorovaikutus kaavaprosessin aikana .....	16
3.3	Vireilletulovaihe .....	16
3.4	Asemakaavan valmisteluvaihe .....	17
3.5	Asemakaavan ehdotusvaihe .....	25
4	ASEMAKAAVAN KUVAUS .....	29
4.1	Kaavan rakenne ja mitoitus.....	29
4.2	Palvelut .....	30
4.3	Ympäristön laatua koskevien tavoitteiden toteutuminen .....	30
4.4	Aluevaraukset .....	30
4.5	Nimistö.....	31
5	KAAVAN VAIKUTUKSET .....	32
5.1	Vaikutukset rakennettuun ympäristöön, liikenneverkkoon ja teknisen huollon järjestämiseen.....	32

---

5.2	Vaikutukset kulttuuriperintöön .....	32
5.3	Sosiaaliset vaikutukset - terveellisyys, turvallisuus, elinympäristön laatu .....	32
5.4	Vaikutukset luontoon ja maisemaan .....	33
5.5	Vaikutukset yhdyskuntatalouteen .....	33
5.6	Energia- ja Ilmastovaikutukset.....	33
5.7	Ympäristön häiriötekijät .....	33
5.8	Suhde olemassa oleviin selvityksiin ja suunnitelmiin .....	34
5.8.1	Suhde yleiskaavaan .....	34
6	ASEMAKAAVAN TOTEUTUS .....	34

LIITTEET	1 OAS
	2. Luontoselvitys Uuraisten Akonrannan alueella. Latvasilmu Osk. 2020
	3. Asemakaavan seurantalomake

---

# SARKOLAN ASEMAKAAVA

## 1 PERUSTIEDOT JA TIIVISTELMÄ

### 1.1 Tunnistetiedot

Asemakaavan selostus koskee 14.2.2022 päivättyä kaavakarttaa.

<b>Kaavan nimi:</b>	Sarkolan asemakaava
<b>Kaavan päiväys:</b>	14.2.2022
<b>Alueen määrittely:</b>	Asemakaavoitus koskee kiinteistöjä RN:o 892-405-1-355, 892-405-1-126, 892-405-1-354 sekä vesialuetta 892-876-1-0.  Asemakaavalla muodostuvat korttelit 110 ja 111 sekä niihin liittyvät katu-, virkistys- sekä maa- ja metsätalousalueet.
<b>Kaavan laatija:</b>	Uuraisten kunta / Aluearkkitehtipalvelut  Valmisteluvaihe: aluearkkitehti Susanna Paananen, FISE YKS -585 Ehdotusvaihe: aluearkkitehti Päivi Muhonen ja kaavoitusinsinööri Mirja Tarvainen  Virastotie 4 41230 Uurainen Puh (014) 267 2600 kirjaamo@uurainen.fi
<b>Lainvoimainen kaava:</b>	_____.____202X



## 1.2 Kaava-alueen sijainti

Suunnittelualue sijoittuu Uuraisten keskustan tuntumaan, Akko-järven rannalle. Alue rajoittuu pohjoisessa Multiantiehen ja etelässä Akko-järveen. Kaavamuutosalue on osoitettu alla olevaan kuvaan, likimääräisesti, sinisellä rajauksella. Suunnittelualueen pinta-ala on noin 5 ha.



Kuva 1. Suunnittelualueen likimääräinen sijainti (sininen katkoviiva). (Kartta ©Maanmittauslaitos)

## 1.3 Kaavaprosessin vaiheet ja osallistuminen

Kaavoitustyössä noudatetaan maankäyttö- ja rakennuslain mukaista vuorovaikutteista asemakaavan laatimisprosessia, joka on kuvattu kaavaselostuksen liitteenä olevassa osallistumis- ja arviointisuunnitelmassa. Uuraisten kunnanhallitus on päättänyt 13.5.2019 § 114 kaavoituksen käynnistämisestä Sarkolan alueella. Kaavan vaiheista saa lisätietoa Uuraisten kunnan kaavoituksen sivuilta: <https://uurainen.fi/asuminen-ja-ymparisto/kaavoitus/vireilla-olevat-kaavoitushankkeet/sarkolan-asebakaava/>

Kaavaprosessi	Ajankohta
Kaavoituksen käynnistämispäätös, KH	13.5.2019 § 114
Vireilletulo	12.8.2019
Osallistumis- ja arviointisuunnitelma (OAS) nähtävillä	12.8.-6.9.2019
Valmisteluvaihe, KH	9.11.2020 § 232
Kaavaluonnoksen nähtävilläolo	19.11-21.12.2020
Kaavaehdotus, KH	11.10.2021 § 255
Kaavaehdotuksen nähtävilläolo	21.10.-22.11.2021
Asemakaavan hyväksyminen Lainvoimainen kaava	

Kaavaluonnoksesta ja ehdotuksesta pyydettiin osallistumis- ja arviointisuunnitelmassa esitetyiltä viranomaisilta lausunto. Tiivistelmä lausunnoista, niihin annetut vastineet sekä niiden pohjalta kaava-asiakirjoihin tehdyt muutokset ja täydennykset esitetään kaavaselostuksessa.

Kaavan vaikutuksia arvioidaan tarvittaessa yhteistyössä niiden viranomaisten kanssa, joiden toimialaa kysymykset koskevat.

Kaavahankkeesta ei ole ollut tarpeen pitää viranomaisneuvotteluja.

## 1.4 Kaavan nimi ja tarkoitus

**Sarkolan asemakaava** koskee kiinteistöjä RN:o 892-405-1-355, 892-405-1-126, 892-405-1-354 ja 892-876-1-0. Kunta on hankkinut etuosto-oikeutta hyödyntämällä kiinteistön RN:o 892-405-1-355 omistukseensa. Kiinteistöt RN:o 892-405-1-354 sekä RN:o 892-405-1-126 ovat yksityisessä omistuksessa. Kiinteistö 892-876-1-0 on Kuukkajärven lohkokunnan vesialuetta.

Asemakaavoituksen tavoitteena on omarantaisten omakotitalotonttien mahdollistaminen alueelle, hyödyntämällä alueen maisemalliset arvot sekä huomioiden alueen luontoarvot. Sarkolan alueella on mahdollisuus kehittyä vetovoimaiseksi kohteeksi keskustan tuntumassa samalla lisäten kunnan omistamien rantatonttien tarjontaa.

## 2 LÄHTÖKOHDAT

### 2.1 Alueen yleiskuvaus

Suunnittelualue on rakentamatonta metsätalousmaata Akko-järven rannalla. Suunnittelualue rajautuu pohjoisessa Multiantiehen. Suunnittelualueen pohjoispuolelle sijoittuu Multiantien taakse viljelykäytössä olevaa peltoa. Multiantien varrelle sijoittuu tien molemmin puolin omakotitalo-asutusta. Aittovuoren asemakaava-alue sijoittuu koillisessa noin 150 metrin etäisyydelle Sarkolan asemakaava-alueesta.

Suunnittelualueen välittömään yhteyteen, länsi – ja itäpuolelle, sijoittuu omakotitaloasutusta. Etelässä Akko-järven rannalla on loma-asutusta. Järven leveys suunnittelualueen kohdalla on noin 200m.



Kuva 2. Suunnittelualueen sijainnin suhde (violetti raja) lähialueen asutukseen nähden (kartta: ©Maanmittauslaitos)



Kuva 3. Näkymä kohti Sarkolan suunnittelualueita.

## 2.2 Luonnonympäristö

Uuraisten kunnassa on selvitetty Akonrannan luontoarvoja vuonna 2018 laaditun luontoselvityksen yhteydessä. Luontoselvitystä tarkennettiin maastokaudella 2020 Latvasilmu Osk:n toimesta. Maastokauden 2020 selvitykset tehtiin niiden lajien ja lajiryhmien osalta, joita alueella voi esiintyä ja joihin kaavoituksella voi olla vaikutusta. Alueen lajistosta kartoitettiin EU:n luontodirektiivin (IV a) lajistosta viitasammakoiden ja liito-oravan esiintymistä sekä lepakoiden lisääntymis- ja levähdyspaikkoja ja mahdollisia ruokailualueita. Lisäksi kartoitettiin alueen linnusto ja luontotyyppit sekä kasvillisuutta.



Kuva 4. Luontoselvityksen kartoitusalue (@Latvasilmu Osk.)

Selvitykset ja raportoinnin suorittivat Marjo Pihlaja ja Matti Sissonen, joiden erityisosaamiseen kyseessä oleva lajisto ja menetelmät kuuluvat. Selvitykset tehtiin touko-elokuussa 2020. Samoilla käyntipäivillä alue kierrettiin välillä useaan otteeseen eri kellonaikoina huomioiden lajiston esiintyminen:

- 7.5. aamu: Liito-oravat, linnusto, viitasammakot (sopivat elinympäristöt)
- 15.5. iltayö: Viitasammakot, linnut
- 22.5. aamu: Linnut, viitasammakot, kasvillisuus
- 6.8. iltayö: Lepakot
- 13.8. päivä ja iltayö: kasvillisuus/luontotyyppit, lepakot

### 2.2.1 Linnusto

Selvityksessä saatiin kattava kuva alueen pesimälajistosta, sillä selvitysalue kierrettiin läpi useita kertoja. Varsinaisilla laskentakäynneillä kirjattiin koko lajisto ja yksilömäärät, huomionarvoisesta

lajistosta kirjattiin havainnot myös muiden käyntien yhteydessä. Kaavaselostuksen liitteenä olevan luotoselvityksen taulukossa 2 on esitetty selvitysalueen pesimälinnuston parimäärät. Havaittu lajimäärä oli 21 ja kokonaisparimäärä on 33 noin 6 hehtaarin alueella (kalalokkia ja sinisorsaa ei laskettu pesiviin pareihin), jolloin linnuston tiheys on yli 500 paria/km<sup>2</sup>. Tiheys on hyvin suuri (seudun keskimääräiset tiheydet ovat alle 200 paria/km<sup>2</sup>), johtuen alueen rannan läheisyydestä, alueen rehevyydestä ja runsaasta lehtipuustosta.

Selvitysalueella havaittiin yksi uhanalainen varpuslintulaji: erittäin uhanalainen viherpeippo varttuneen kuusikon alueella. Viherpeippo pesii tyypillisesti kookkaissa kuusissa.

## 2.2.2 Liito-orava, lepakot ja muut EU:n luontodirektiivin liitteen IV a lajit

### Viitasammakko

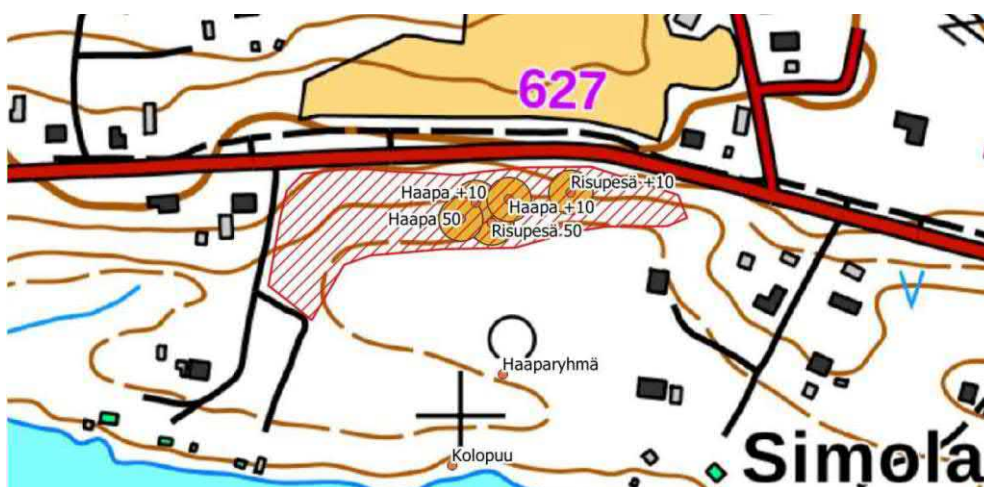
Viitasammakoiden esiintymistä selvitettiin kahtena kartoituskertana toukokuussa. Selvityksen ajankohdan määrittäminen keväen kulkua, ja soitimen alku ajoittui varsin myöhään toukokuulle. Kokemukset lajin soidinääntelystä ovat osoittaneet, että lajin luotettava havainnointi edellyttää selvityksen tekoa loppuillasta tai alkuyöstä, jolloin ääntelyaktiivisuus on suurin. Esiintymistä arvioidaan soidintavien yksilöiden runsaus.

Selvitysalueella ei ole soveltuvaa elinympäristöä. Lajia ei havaittu alueella. Selvitysaikaan soidin oli käynnissä seudun soveliailla paikoilla.

### Liito-orava

Kartoituksessa on noudatettu Suomen ympäristö 1/2017 julkaisun ohjeistusta (Euroopan unionin luontodirektiivin liitteen IV lajien (pl. lepakot) esittelyt). Maastossa tarkistettiin liito-oravalle soveliaat elinympäristöt, joita ovat muun muassa varttuneet kuusimetsät ja kuusivaltaiset sekametsät, metsäiset joen- ja puronvarret, rannat sekä pellonreunushaavikot. Kartoitettavilta kohteilta tarkastettiin haaparyhmät, nuoret haavikot (runkojen läpimitta vähintään 10 cm), järeät tervalepät, koi-vut sekä järeähköt ja järeät kuuset.

Alueella on liito-oravan elinpiiri, jonka ydinalue on selvitysrajoituksen yläosan kuusikossa. Metsitty-nyt pelto- ja niittyalue ovat todennäköisesti pääruokailualueita.





*Kuva 5. Liito-oraan elinpiirin ydinalueen raja. Kuvaan on myös merkitty reviiri ja pesäpuut sekä rannan kolopuun ja ruokailualueelle sijoittuva haaparyhmä. (Kuva ©: Latvasilmu Osk.)*

### **Lepakot**

Lepakoiden esiintymistä ja mahdollisia päivehtimispaikkoja kartoitettiin aktiividetektorilla kahdella erillisellä käynnillä elokuussa. Aiemmillä käynneillä oli havainnointu mahdollisia sopivia paikkoja, kuten rakennuksia tai kolopuita. Selvitys ajoitettiin siten, että detektorilla kuunneltiin iltayöstä sopivien levähdyspaikkojen lähellä. Lepakot lähtevät liikkeelle pimeään tultua ja kiertävät usein hetken levähdyspaikansa ympärillä ennen kuin lähtevät kauemmas saalistamaan.

Kohteella ei havaittu lepakoiden lisääntymis- ja levähdyspaikkoja eikä tarkeitä saalistusalueita. Selvityksessä havaittiin kummallakin käynnillä yksi viiksisiippa. Ensimmäisellä kerralla viereisen talon läheisyydessä saalistamassa ja toisella käynnillä kuusikon yläreunassa katuvalojen houkuttelemia hyönteisiä saalistamassa.

#### 2.2.3 Luontotyytit ja kasvillisuus

Alueen vallitseva metsätyyppi on lehtomainen kangas (OMT) ja lehto (OMaT). Suuri osa alueesta on sekundääristä lehtoa (mm. suurruoholehtoa), eli viljely – ja laidunkäytön jälkeen puustoittunutta ravinteikasta kasvupaikkaa. Alue on todennäköisesti ennen viljelyhistoriaa ollut lehtometsää ja ravinteisuutensa vuoksi otettu viljely ja laidunkäyttöön. Tuoreen viljelyhistorian vuoksi alueelta kuitenkin puuttuvat vaateliaat lehtolajit.

Selvitysalueen kasvillisuutta ovat pääpuulajien (kuusi, koivu, mänty, haapa) lisäksi mm. pajut, harmaaleppä, tervaleppä, tuomi, pihlaja, punaherukka, hiirenporras, mansikka, ojakellukka, suo-orvokki, vadelma, korpi-imarre, lillukka, mesiangervo, päivänkakkara ja metsäkurjenpolvi.

Selvitysalueella ei todettu arvokkaita luontotyyppisiä tai uhanalaista kasvilajistoa. Haaparyhmät, rannan vanha puusto ja kolopuut ovat luonnon monimuotoisuuden kannalta arvokkaita sekä liito-oravan ruokailuympäristöä (erityisesti haavat).

#### 2.2.4 Pohjavesialueet

Suunnittelualue ei sijoitu pohjavesialueelle. Lähin pohjavesialue (Salmi-Kuukka) sijoittuu suunnittelualueesta noin 1,5 km:n etäisyydelle kaakkoon.

#### 2.2.5 Maaperä

Insinööritoimisto Geo-Control Oy on tehnyt alueelle rakennettavuusselvityksen marraskuussa 2020. Tutkimusalueella suoritettiin 21 painokairausta.

### **Maaperän kuvaus**

Selvityksen perusteella perusmaan pintakerroksen muodostaa ohut humuspitoinen kerros. Pinta-humuskerros on paksuimmillaan tien pohjoispuolisella kosteikkoalueella. Perusmaa alueella on tiiviydeltään vaihtelevaa hiekkaista silttiä tai silttiä ja syvemmälle mentäessä tiivistä moreenia. Pinnassa olevat silttiset kerrokset vaihtelevat paksuudeltaan siten, että korttelin 110 (tien pohjoispuoli) alueella silttikerrokset ovat paksuudeltaan noin 2,0...3,5 m. Korttelin 110 alueella silttiset kerrokset ovat myös löyhempiä, pääosin runsaan veden vaikutuksesta. Korttelin 111 (tien eteläpuoli) alueella silttiset kerrokset ovat ohuempia ja tiiviitä.

Painokairaukset päättyivät käytännössä moreenissa oleviin kiviin tai moreenin tiiviiseen yläpintaan noin 1,5...6,0 m syvyydellä maanpinnasta. Osin alueen keskivaiheilla kairaukset ovat saattaneet päättyä kallion pintaan. Alueen perusmaalajit ovat routivia, herkästi tärinän vaikutuksesta häiriintyviä ja huonosti vettä johtavia.

### **Perustaminen**

Perustamisolosuhteet alueella ovat vaihtelevat. Alustavasti suunniteltavat rakennukset voidaan pääosin perustaa määrätasoon kaivetun perusmaan pinnasta tehdyn täytön varaan maanvaraisanturoin ilman erityistoimenpiteitä.

Kaikki humuspitoiset pintakerrokset / turvekerrokset, löyhät kerrokset ja rakentamiseen kelpaamattomat maa-ainekset poistetaan rakennusalueelta.

Alueelta yleisesti rakentamisen yhteydessä leikattavaa maata ei voida käyttää rakentamisessa esim. pengerryksiin. Leikkausmaita voidaan käyttää esim. viherrakentamiseen tai maisemalliseen käyttöön, esim. meluvaleihin tai vastaaviin rakenteisiin.

Korttelin 110 (*tien pohjoispuoli*) alueella maanpinnassa on löyhempiä silttiä kerroksia. Näillä alueilla on varauduttava suorittamaan mahdollisesti ylimääräistä kaivua ja täyttöä, riippuen lopullisista rakennusten sijainneista ja korkotasoista. Maanpinnan löyhät kerrokset poistetaan ja korvataan suunnitelmallisella, kerroksittain tiivistetyllä täytöllä. Pehmeämmät kerrokset ovat kuitenkin verrattain ohuet, joten alustavasti esim. paaluperustukselle ei ole tarvetta. Korttelin 110 perustamisolosuhteita voidaan parantaa merkittävästi tehostamalla alueen kuivatusta. Pintakerrokset tiivistyvät hyvin, jos vesi saadaan ohjattua alueelta tehokkaammin pois. Laboratoriossa näytteiden käsittelyn yhteydessä havaittiin, että kuivuessaan alueen perusmaa kovettuu merkittävästi.

Korttelin 111 (*tien eteläpuoli*) alueella perusmaalajit ovat tiiviitä ja rakentamiseen soveltuvia heti maanpinnasta lukien. Näillä tonteilla voidaan käyttää normaalia maanvaraisperustusta. Kohti järveä viettävän maanpinnan vuoksi voi esiintyä tarvetta tehdä ylimääräisiä täyttöjä rakennushankkeiden yhteydessä, riippuen rakennusten lopullisesta sijainnista ja korkeusasemasta.

Alueelle suunniteltavat infrarakenteet (tiet, putkijohdot jne.) voidaan pääosin suunnitella normaaleilla rakenneratkaisuilla ilman erityistoimenpiteitä. Kaava-alueen keskivaiheilla, jossa maanpinta käy korkeimmillaan tasolla +170, voi olla tarvetta varmistaa porakonekairauksin mahdollinen kalliopinnan sijainti kunnallisteknistä suunnittelua varten. Alueella olevien kuivatusojien toiminta tulee ottaa huomioon jatkosuunnittelussa, veden luonnollisia kulkureittejä ei saa häiritä.

## 2.3 Rakennettu kulttuuriympäristö ja muu rakennuskanta, muinaisjäännökset

Suunnittelualueelle tai sen läheisyyteen ei sijoitu tunnettuja muinaisjäännöksiä. Uuraisten kirkko ja ympäröivä kulttuurimaisema (RKY) sijoittuu noin 800 metrin etäisyydelle suunnittelualueesta pohjoiseen.

*Uuraisten kirkko sijaitsee kirkonkylän taajaman ulkopuolella rotkolaakson rinteiden kupeessa. Erillisellä saarekkeellaan kirkko hallitsee jyrkästi polveilevaa rinnepeltomaisemaa. Kirkon miljööseen kuuluvat vanha ja uusi hautausmaa sekä viljamakasiini sekä peltokaistaleet, jotka avaavat näkymiä vesistöihin ja kauemmas suurmaisemaan.*

*Arkkitehti Yrjö Blomstedtin suunnitelmien mukaan 1900-luvun alussa rakennettu Uuraisten puukirkko pohjautuu 1803 valmistuneen, merkittävän pohjalaisen kirkonrakentajan Jacob Rijffin johdolla rakennettuun, ristikirkkoon ja noudattaa sen muotoa. Aumakattoinen kirkko on tasavartinen,*

*sisäviisteinen puinen ristikirkko, jonka ristikeskuksesta kohoaa kahdeksankulmainen lanterniini.  
(Lähde: Museovirasto)*

Suunnittelualueelta ei ole näköyhteyttä em. RKY-kohteeseen. Lähialueen muu rakennuskanta koostuu omakotiloasutuksesta sekä vapaa-ajan rakennuksista. Omakotiloasutus on rakentunut alueelle pääasiassa 1950–1970-luvuilla. Joukossa on uudempiakin rakennuksia. Alueen rakennuksilla ei ole yhtenäistä ilmettä, johtuen pitkästä aikavälistä, jolloin omakotiloja alueelle on rakennettu.

Suunnittelualueelle sijoittuu yksi saunamökki. Samaan pihapiiriin sijoittuu vanha hirsinen ulkorakennus.



Kuva 6. Suunnittelualueen rakennuskantaa.

## 2.4 Maanomistus

Suunnittelualue on suurimmaksi osaksi kunnan omistuksessa.

## 2.5 Palvelut

Palvelut sijoittuvat Uuraisten keskustaan, noin kilometrin etäisyydelle suunnittelualueesta.

## 2.6 Ympäristönsuojelu ja ympäristöhaitat

Suunnittelualueelle tai sen läheisyyteen ei sijoitu maaperän tilan tietojärjestelmän kohteita (MATTI) tai muita ympäristöhäiriöitä aiheuttavia toimintoja.

## 2.7 Yhdyskuntatekninen huolto, ajoyhteydet, liikenne

Suunnittelualue sijoittuu rakennettuun ympäristöön. Alue on helposti liitettävissä kunnallistekniikan piiriin. Rantatien alueen kiinteistöjä on kunta liittänyt kunnan vesihuoltolaitoksen piiriin vuosien 2020-2021 aikana.

Hulevesiverkostoa alueelle ei sijoitu. Alueella kuivatus tapahtuu avo-ojin.

Suunnittelualueelta liitytään Rantatien kautta Multiantielle (627). Vuoden keskimääräinen vuorokausiliikenne (KVL) Multianttiellä on 1210 ajoneuvoa vuorokaudessa<sup>1</sup>. Alue on saavutettavissa joukkoliikenteellä. Multiantien varteen, Aittomäentien risteykseen sijoittuvat lähimmät joukkoliikennepysäkit.

Multiantien varressa kulkee kevyen liikenteen väylä Jyväskylätien risteyksestä Aittomäentien risteykseen saakka, ohittaen myös Rantien risteuksen. Multiantien yli ei ole suojatietä tai muuta turvallista ylityspaikkaa Multiantien eteläpuolelle.



*Kuva 7. Kuva Multiantien varresta Uuraisten keskustaan suuntaan. Rantatien liittymä kääntyy kuvassa oikealle. Kevyenliikenteenväylältä tulee pisto Multiantien varteen noin 15 metriä Rantatien risteyksestä länteen.*

## 2.8 Kaava-aluetta koskevat suunnitelmat, selvitykset

### 2.8.1 Valtakunnalliset alueidenkäyttötavoitteet

Valtakunnalliset alueidenkäyttötavoitteet ovat osa maankäyttö- ja rakennuslain mukaista alueidenkäytön suunnittelujärjestelmää. MRL 24 §:n 2 momentin mukaan alueidenkäytön suunnittelussa on huolehdittava valtakunnallisten alueidenkäyttötavoitteiden huomioon ottamisesta siten, että edistetään niiden toteuttamista.

Valtioneuvoston hyväksymät tarkistetut valtakunnalliset alueidenkäyttötavoitteet tulivat voimaan 1.4.2018. Uudet valtakunnalliset alueidenkäyttötavoitteet ovat:

- Toimivat yhdyskunnat ja kestävä liikkuminen.
- Tehokas liikennejärjestelmä.
- Elinvoimainen luonto- ja kulttuuriympäristö sekä luonnonvarat.
- Uusiutumiskykyinen energiahuolto.

---

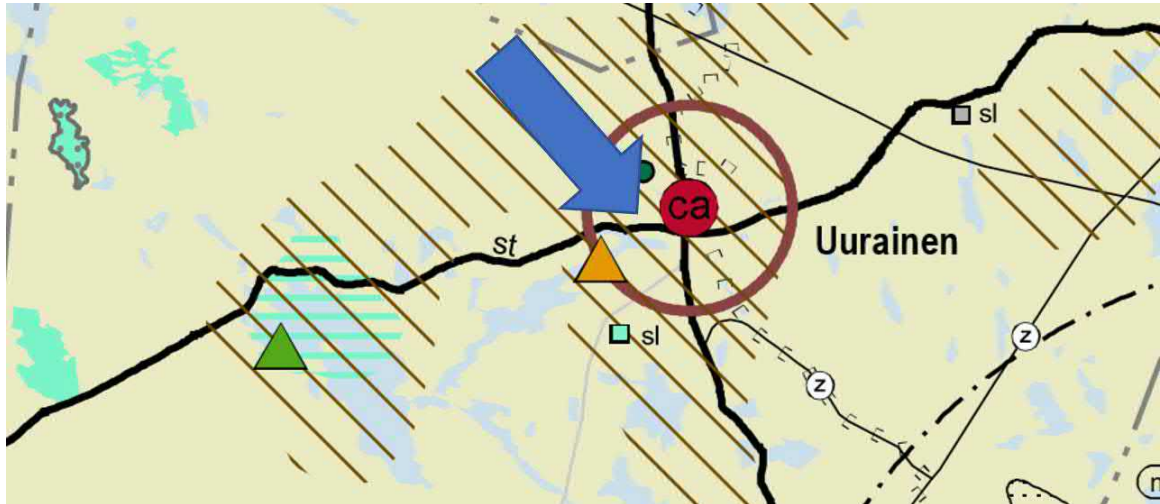
<sup>1</sup> Väylävirasto 2018

---

## 2.8.2 Maakuntakaavoitus

### Keski-Suomen maakuntakaava

Maakuntavaltuusto hyväksyi Keski-Suomen tarkistetun maakuntakaavan 1.12.2017 ja se tuli voimaan 2.1.2018. Keski-Suomen maakuntakaava perustuu Keski-Suomen maakuntastrategian Aluerakenne 2040 -suunnitelmaan. Kaavassa painottuvat maakunnan strategiset tavoitteet.



Kuva 8. Ote Keski-Suomen tarkistetusta maakuntakaavasta. Suunnittelualue on osoitettu kuvaan likimääräisesti sinisellä nuolella.

Suunnittelualueelle tai sen läheisyyteen sijoittuvat seuraavat aluevaraukset:

**Biotalousalueen tukeutuva alue** Merkinnällä osoitetaan pääasiassa maa- ja metsätaloustuotantoon tarkoitettuja alueita. Alueen suunnittelussa varmistetaan maa- ja metsätalouden ja muiden maaseutuelinkeinojen toiminta- ja kehittämisedellytykset sekä turvataan hyvien ja yhtenäisten metsä- ja peltoalueiden säilyminen maaseutuelinkeinojen käytössä.

**Kulttuuriympäristön vetovoima-alueena** osoitetaan maakunnan kulttuuriympäristön monimuotoiset aluekeskittymät. Alueen kehittämisessä tulee hyödyntää kulttuuriympäristön monimuotoisuutta. Alueidenkäytön suunnittelulla edistetään kulttuuriympäristöjen kestävää käyttöä ja hoitoa. Alueilla metsien hoito ja käyttö perustuvat voimassa olevaan metsälainsäädäntöön.

**Seututeinä** osoitetaan seutukuntien liikennettä palvelevia ja seutukuntia pääteihin yhdistäviä teitä. Alueella on voimassa MRL 33 §:n mukainen ehdollinen rakentamisrajoitus.

**Keskustatoimintojen alakeskus (ca)** merkinnällä osoitetaan seudullisesti merkittävä keskustatoimintojen alakeskus. Alakeskuksissa on asutuksen lisäksi kauppaa ja palveluihin liittyviä toimintoja. Suunnittelumääräys: Alakeskuksen kehittämisessä tulee kiinnittää erityistä huomiota ydinkeskustan ja muun taajaman selkeään rajaukseen sekä keskusta-alueen viihtyisyyteen ja esteettömyyteen. Alueiden käytön suunnittelussa on huolehdittava joukkoliikenteen toimintaedellytyksistä ja turvallisista kevytliikenteen yhteyksistä sekä turvattuva maakunnallisesti ja valtakunnallisesti arvokkaat kulttuuriympäristöt. Kohdemerkinnällä osoitettu alue on määriteltävä yksityiskohtaisemmassa suunnittelussa siten, että muodostuu eheä, keskustahakuisiin toimintoihin painottuva kokonaisuus. Keskustatoimintojen alakeskuksiin saa sijoittaa seudullisesti merkittäviä, keskusta-alueille soveltuvan vähittäiskaupan suuryksiköitä.

### Maakuntakaava 2040

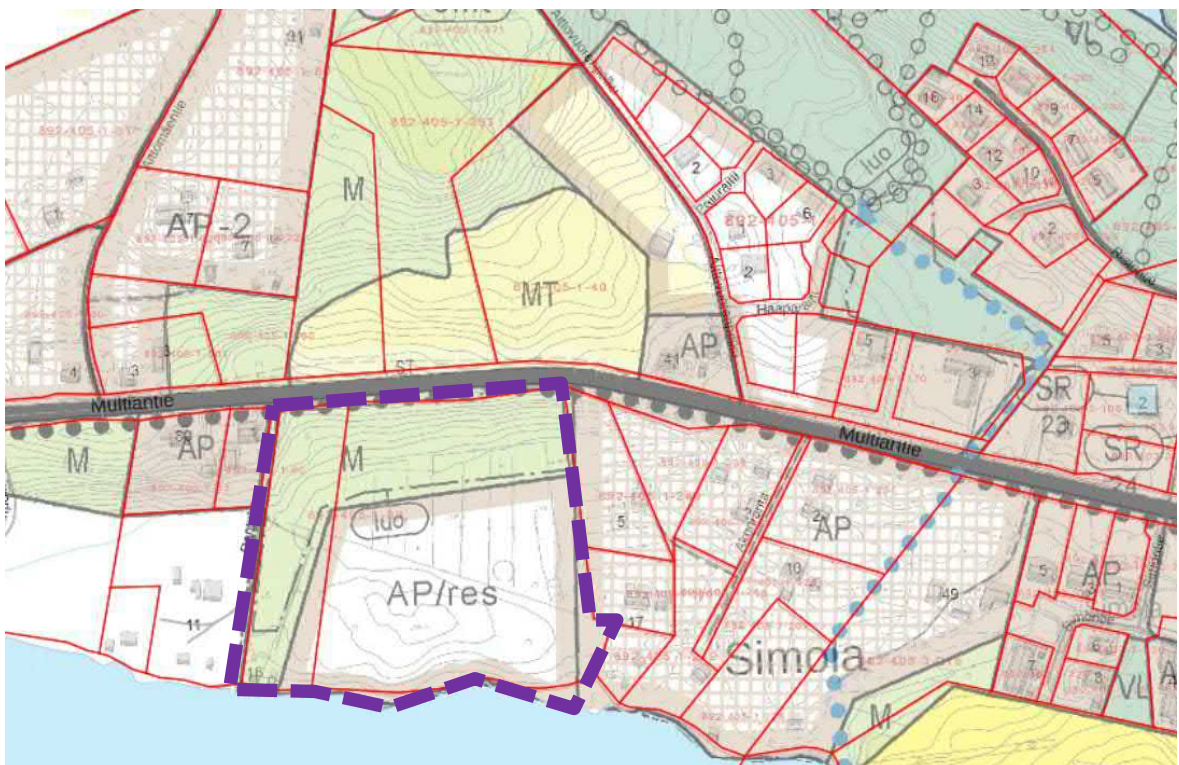
Keski-Suomen liitto on aloittanut maakuntakaavan päivityksen. Päivitys koskee Keski-Suomen voimassa olevaa maakuntakaavaa ja koko Keski-Suomen maakunnan aluetta, Kuhmoinen poislukien.

Maakuntakaava päivitetään rullaavan maakuntakaavoituksen periaatteiden mukaisesti. Rullaavassa maakuntakaavoituksessa voimassa olevaa maakuntakaavaa muutetaan kertyneiden muutostarpeiden mukaisesti. Vireilletulovaiheessa nämä muutostarpeet liittyvät seudullisesti merkittävään tuulivoimatuotantoon, liikenteeseen ja hyvinvoinnin aluerakenteeseen.

I-OAS ja sen liite oli nähtävillä 7.9.-30.10.2020 välisen ajan.

### 2.8.3 Yleiskaavoitus

Uuraisten kunta Keskustan yleiskaavan ja rantaosayleiskaavan muutos on tullut voimaan vuonna 2015.



Kuva 9. Suunnittelualueen likimääräinen rajausta yleiskaavakartalla violetilla aluerajauksella.

Suunnittelualueella seuraavat merkinnät:

#### **Maa- ja metsätalousvaltainen alue, M**

Alueella sallitaan maa- ja metsätalouteen liittyvä rakentaminen sekä maaseutumainen rakentaminen.

#### **Pientalovaltainen alue, AP/res**

Pientalovaltainen asuntoalue. Reservialue: Alue varataan pitkän aikavälin toteutukseen.

#### **Luonnon monimuotoisuuden kannalta erityisen tärkeä alue, luo**

Merkinnällä on osoitettu liito-oravan elinpiiri. Alue, jonka puusto tulee säilyttää tai hoitaa niin, että liito-oravan pesimäpuut ja niitä suojaavat puut sekä ravinnonhankinnan kannalta riittävä puusto säilytetään.

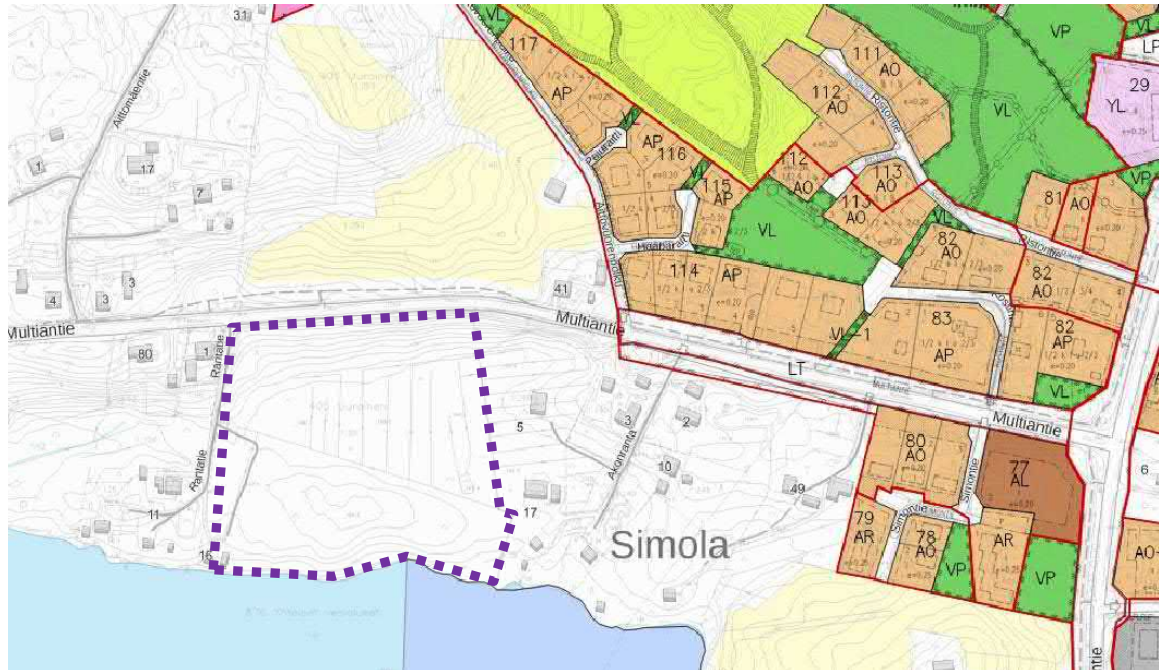
#### YLEISKAAVAMÄÄRÄYKSET:

- Osayleiskaava on laadittu oikeusvaikutteisena (MRL 42§).

- *Koko yleiskaava-alue on maankäyttö- ja rakennuslain 16 §:n 3 momentin tarkoittamaa suunnittelutarvealuetta.*
- *Saarijärventielle osoitetut kevyen liikenteen liikennejärjestelyt, sekä liittymäalueiden kehittäminen tulee toteuttaa ennen Saarijärventien itäpuolisten uusien AP- ja TP-alueiden käyttöönottoa.*

#### 2.8.4 Asemakaava

Suunnittelualue sijoittuu Uuraisten keskustan asemakaavoitetun alueen tuntumaan. Kaavoitettavan alueen rajaus on osoitettu alla olevaan kuvaan likimääräisellä rajauksella.



Kuva 10. Suunnittelualueen sijainti suhteessa kunnan asemakaavoitettuun alueeseen.

Aittovuoren asemakaava-alue (2015) sijoittuu suunnittelualueita lähimmäksi asemakaavoitetuksi alueeksi. Aittovuoren alueelle on osoitettu mm. **asuinpienalojen korttelialuetta (AP)** sekä **erillispientalojen korttelialuetta, AO**. Multiantien eteläpuolelle on osoitettu (1998) **erillispientalojen korttelialuetta AO**, sekä **rivitalojen ja muiden kytkettyjen asuinrakennusten korttelialuetta, AR**.

#### 2.8.5 Pohjakartta ja rakennusjärjestys

Uuraisten keskustan pohjakartta on laadittu 2009 ja sitä on tarkistettu vuosien saatossa tarvittavin osin. Maankäyttöpäällikkö Tarmo Heinänen on tarkistanut asemakaavan pohjalla käytetyn pohjakartan 2.2.2022. Kunnan rakennusjärjestys on hyväksytty Uuraisten kunnanvaltuustossa 11.11.2002 § 25.

#### 2.8.6 Selvitykset ja aiemmat suunnitelmat

Kaavan lähtötietoina käytetään lainvoimaisen yleiskaavan (2014) aineistoa soveltuvin osin. Kaavan valmisteluvaiheeseen laaditaan luontoselvityksen päivitys.

Kaavoitustyön yhteydessä laadittiin lisäksi kunnallistekniikan yleissuunnitelma ja alustava kustannusarvio alueen toteutuksesta.

Jalankulku- ja pyöräily-yhteyden järjestämistä on kaavatyön yhteydessä alustavasti tutkittu järjestettäväksi Akonrannan suunnasta. Kunnan tekninen toimi on alustavan tutkimuksen jälkeen linjannut, ettei kevyen liikenteen kulkuyhteyttä järjestetä Akonrannan suunnasta johtuen mm. alueen maastomuodoista sekä tilarakenteesta.

### 3 ASEMAKAAVAN SUUNNITTELUN VAIHEET

#### 3.1 Asemakaavan suunnittelun tarve

Uuraisten kunta on ostanut etuosto-oikeudella kiinteistön Rn:o 892–405-1-355 Sarkola ja tavoitteena on asemakaavoittaa alue asumiseen. Alue sijoittuu rakennetun yhdyskuntarakenteen yhteyteen sekä hyvien liikenneyhteyksien varrelle. Sarkolan asemakaavan tavoitteena on muodostaa alueelle viihtyisä, luonnonläheinen asuntoalue.

#### 3.2 Vuorovaikutus kaavaprosessin aikana

Asemakaavan muutos laaditaan vuorovaikutuksessa osallisten kanssa. Osallisia on mahdollisuus osallistua kaavan valmisteluun, arvioida kaavan vaikutuksia ja lausua kirjallisesti tai suullisesti mielipiteensä asiasta.

Osallisia ovat alueen maanomistajat sekä ne, joiden asumiseen, työntekoon tai muihin oloihin kaava saattaa huomattavasti vaikuttaa. Osallisia ovat myös viranomaiset ja yhteisöt, joiden toimialaa suunnittelussa käsitellään.

Asemakaava ei sisällä sellaisia valtakunnallisia tai seudullisia alueidenkäyttötavoitteita, että se edellyttäisi MRL 66 §:n mukaista erillistä viranomaisneuvottelua.

#### 3.3 Vireilletulovaihe

Osallistumis- ja arviointisuunnitelma oli nähtävillä 12.8.-6.9.2020 välisenä aikana. Samaan aikaan nähtävillä Uuraisilla oli myös Akonniemen asemakaavoitusta sekä yleiskaavoitusta koskevat osallistumis- ja arviointisuunnitelmat. Lausunnon antoivat Keski-Suomen museo, Keski-Suomen Pelastuslaitos sekä Metsäkeskus.

##### **Keski-Suomen museo**

*Sarkolan asemakaavan alueella sijaitsee yksi loma-asunto. Rakennusta ei ole Keski-Suomen museon rakennusinventoinneissa tutkittu. Asemakaavan laadinnan yhteydessä tulee selvittää pihapiirin mahdolliset kulttuurihistorialliset arvot. Arkeologisen kulttuuriperinnön osalta alueelta ei tunneta kiinteitä muinaisjäännöksiä eikä alue ole arkeologisesti potentiaali. Muilta osin Keski-Suomen museolla ei ole huomautettavaa asemakaavan osallistumis- ja arviointisuunnitelmaan.*

##### **Keski-Suomen pelastuslaitos**

*Keski-Suomen pelastuslaitoksen osalta ilmoitamme, että asemakaavojen muutoksille ei ole henkilö- ja paloturvallisuuden kannalta esteitä edellyttäen, että seuraavat asiat tarvittaessa huomioidaan.*

*Varautuminen sammutusvesihuoltoon*



*Pelastustoimen käyttöön tulisi järjestää soveltuvia vedenottoaikoja pelastustoimien turvaamiseksi (Pel.laki 379/2011; 30 §) pelastusviranomaisten antamien ohjeiden mukaisesti. Luonnon vedenottoaikojen koordinaatit on ilmoitettava pelastusviranomaisille. Tiedot liitetään pelastuslaitoksen sammutusvesisuunnitelmaan (Luonnonvesiasema on pintaveden läheisyyteen rakennettu sammutusveden ottamiseen tarkoitettu sammutusvedenottoaika, josta sammutusvettä saa otettua ympäri vuoden).*

### **Metsäkeskus**

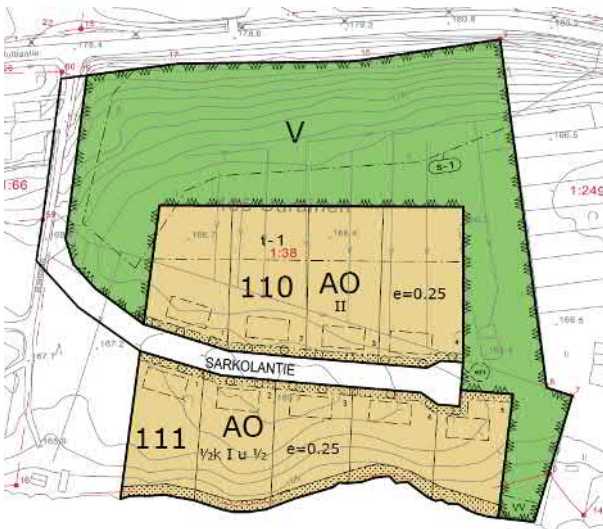
*Suomen metsäkeskuksella ei ole erityistä lausuttavaa yllä olevien kaavojen osallistumis- ja arviointisuunnitelmista.*

Mielipiteitä osallistumis- ja arviointisuunnitelman nähtävilläoloaikana jätettiin yksi. Mielipiteen liitteenä oli adressi, jossa vastustetaan alueen kaavoitusta. Mielipiteessä tuotiin esiin alueen luontoarvot. Mielipiteen kirjoittajan mukaan alueella pesii monia lintulajeja ja kasvaa monia luonnonkoasveja, jotka häviävät tulevan asutuksen myötä. Melutaso tulee lisääntymään huomattavasti ja kaikkien elämä tulee häiriintymään. Adressin allekirjoittaneet vaativat, että kunta pysäyttää kaavoitushankkeen, alueen maisema ja luontoarvoihin vedoten.

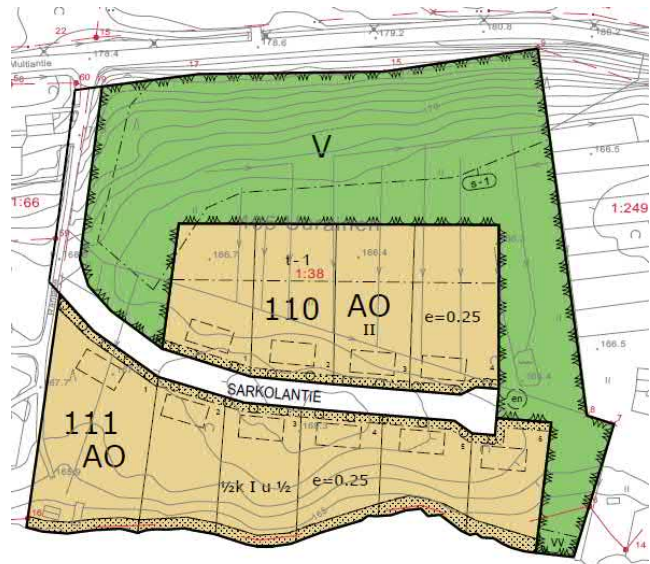
Saadun mielipiteen sekä adressin johdosta, alueelle vuonna 2018 tehty luontoselvitys tarkistetaan ennen asemakaavaluonnoksen laadintaa. Keski-Suomen museon lausunnon mukaisesti selvitetään suunnittelualueelle sijoittuvan loma-asunnon pihapiirin kulttuurihistorialliset arvot.

## 3.4 Asemakaavan valmisteluvaihe

Asemakaavan valmisteluvaiheessa oli nähtävillä kaksi eri luonnosvaihtoehtoa 19.11-21.12.2020 välisenä aikana. Vaihtoehdot eroavat toisistaan rantatonttien lukumäärän suhteen. Vaihtoehdossa kaksi (VE2) on mukana enemmän yksityisen maa-alueita kuin vaihtoehdossa 1 (VE1).



Kuva 11. Sarkolan kaavaluonnos, VE1



Kuva 12. Sarkolan kaavaluonnos, VE2

Asemakaavaluonnoksesta pyydettiin lausunnot Keski-Suomen ELY-keskukselta, Keski-Suomen museolta, Keski-Suomen liitolta, paloviranomaiselta Keski-Suomen pelastuslaitokselta ja terveysviranomaiselta Jyväskylän ympäristöterveydenhuollolta. Lisäksi Elenia Verkko Oy:lle lähetettiin tieto kaavaluonnoksesta. Lausunnon jätti Keski-Suomen ELY-keskus. Keski-Suomen liitto toi launnossaan esille, että Keski-Suomen maakuntakaava ja maakuntakaavan käynnistynyt päivitystyö on huomioitu kaava-asiakirjoissa ja ettei Keski-Suomen liitolla ole huomautettavaa Sarkolan asemakaavasta. Keski-Suomen museo, terveysviranomainen ja Elenia Verkko Oy kommentoivat, ettei heillä ole huomautettavaa. Lisäksi kaavasta saapui neljä yksityisen henkilön jättämää mielipidettä.

Saapunut palaute on tiivistettynä seuraavassa taulukossa.

<b>Keski-Suomen ELY - keskus</b>	<p>Liito-oravan lisääntymis- ja levähdyspaikka voi heikentyä lehtipuustoisien ruokailualueen rakentuessa ja puuston hakkuissa. Kaavassa tulee turvata vähintäänkin virkistysalueeksi (V) merkityn alueen säilyminen liito-oravan ruokailukäyttöön soveltuvana puustoisena alueena.</p> <p>Yksityistieliittymät ovat syntyneet kiinteistöjen rakentamisen myötä yksitellen, mutta asemakaavoituksessa on tärkeä tutkia kulkuyhteydet laajempaan kokonaisuutena. Tarkastelua on tarpeen täydentää tutkimalla varsinaisen kaava-alueen molemmilla puolilla olevien alueiden ja yksityisteiden kulkuyhteyksiä ja arvioida sitä kautta voisiko katu palvella laajempaakin kokonaisuutta.</p> <p>Liikennetarkaisussa tulee ottaa huomioon myös jalankulku, pyöräily ja pysäkkiyhteydet. Asemakaavan kohdalla kävelyn ja pyöräilyn väylä sijoittuu toiselle puolelle tietä eikä lähitöllä ole suojatieyhteyksiä. Vaikutusten arviointia on syytä täydentää arvioimalla kaikkien kulkumuotojen liikenneturvallisuutta ja nykyisten ratkaisujen riittävyttä.</p> <p>Koska maantie ei ole kaavassa liikennealueena, ei kaavan mukainen katuliittymä vahvistu vaan sitä varten tulee hakea liittymälupa uudelleen Pirkanmaan ELY-keskuksesta.</p> <p>Asemakaavoituksen yhteydessä taajamarajaukselta on hyvä arvioida uudelleen, koska uusi asemakaavoitettu alue sijoittuu juuri rajauksen ulkopuolelle.</p> <p>Alueen osa, jolla maisemallisesti arvokas rannan vanha puusto tulee säilyttää mahdollisuuksien mukaan, on osoitettu Akkojärven rantaan hyvin kapeana. Vanhan arvokkaan puuston säilymisen ja maisemallisten näkökohtien kannalta rakentaminen lähelle Akkojärven rantaa (korttelissa nro 111) on hyvä ratkaista asemakaavalla tarkemmin, eikä asiaa tulisi jättää rakennusjärjestyksen määräysten varaan.</p>
----------------------------------	---

Vastine	<p>Kunta katsoo, että asemakaavassa liito-oravan lisääntymis- ja levähdyspaikan osoittaminen luo-2 –merkinnällä on riittävä liito-oravan reviiirin suojaamiseksi. Merkinnän selitys:</p> <p><i>Alueella sijaitsee luonnonsuojelulain 49 §:n nojalla suojeltuja liito-oravan lisääntymis- ja levähdyspaikkoja, joiden hävittäminen tai heikentäminen on kielletty. Alueen puusto tulee säilyttää tai puustoa tulee hoitaa niin, että liito-oravan pesäpuut ja niitä suojaavat puut, ruokailupuut sekä liikumisen kannalta riittävä puusto säilytetään.</i></p> <p><i>Samalla alueella sijaitsee myös uhanalaista lintulajistoa. Alueiden suunnittelussa ja toteutuksessa on otettava huomioon luontoarvot sekä niiden turvaaminen.</i></p> <p>Kaavatyön alkuvaiheessa on kulkuyhteyksien yhdistämismahdollisuuksia tarkasteltu suunnittelualueen molemmiin puolin. Maastollisista syistä johtuen kaavaratkaisuun on valittu kunnallistekniikan ja kadunrakentamisen kannalta paras vaihtoehto.</p> <p>Kaavaluonnosvaiheessa maantiealue ei ollut mukana kaavassa liikennealueena. Kunta näkee, että asemaakaavalla on kuitenkin hyvä osoittaa maantieliittymän sijainti, joten liikennealuetta on tarpeen ottaa mukaan kaava-alueeseen. Näin ollen katuliittymän vahvistamista varten ei tarvitse hakea erillistä liittymälupaa Pirkanmaan ELY-keskuksesta.</p> <p>Uuraisten kunta näkee taajamarajauksen uudelleen arvioinnin hyvänä ja Multiantien turvallisuutta parantavana asiana. Mikäli taajamarajaus siirtyy Multialle päin, voidaan kevyen liikenteen yhteys osoittaa suojatiellä Multiantien pohjoispuolelta Sarkolan alueelle. Multiantien ylityspaikan luontainen kohta sijaitsee noin 15 metriä nykyisestä Rantatiestä länteen.</p>
Muutokset kaava-asiakirjoihin	<p>Täydennetty kaavaselostukseen kohtaan 2.1.8 <i>Yhdyskuntatekninen huolto, ajoyhteydet, liikenne</i> tietoa Multiantien varren kevyen liikenteen väylästä. Lisäksi vaikutusten arviointia liikenteen osalta on täydennetty kaavaselostuksen kohtaan 5.1. <i>Vaikutukset rakennettuun ympäristöön, liikenneverkkoon ja teknisen huollon järjestämiseen ja 5.3 Sosiaaliset vaikutukset - terveellisyys, turvallisuus ja elinympäristön laatu.</i></p> <p>Kaava-aluetta on laajennettu maantiealueelle ja Multiantielle on osoitettu liittymänuoli Rantapellontielle.</p> <p>Rannan istutettavan alueen osan leveyttä on tarkistettu kaavaehdotusvaiheeseen. Alueelle on lisätty merkintä s-1,</p>

	<p>jolla maisemallisesti arvokas rannan vanha puusto tulee säilyttää mahdollisuuksien mukaan.</p> <p>Kortteliin 111 on lisätty rantaan erilliset saunan rakennus- alat. Muu rakennusala on osoitettu kauemmaksi rannasta kuin luonnosvaiheessa.</p>
<b>Keski-Suomen mu- seo</b>	Ei huomautettavaa arkeologisen kulttuuriperinnön eikä ra- kennetun ympäristön osalta.
Vastine	Merkitään tiedoksi.
Muutokset kaava- asiakirjoihin	Ei muutoksia kaava-asiakirjoihin.
<b>Terveysviranomai- nen (Jyväskylän ympäristöterveys)</b>	Ympäristöterveydenhuollolla ei ole huomautettavaa Sarko- lan asemakaavan valmisteluvaiheen suunnitelmista.
Vastine	Merkitään tiedoksi.
Muutokset kaava- asiakirjoihin	Ei muutoksia kaava-asiakirjoihin.
<b>Elenia Oy</b>	Ei huomautettavaa kaava
Vastine	Merkitään tiedoksi.
Muutokset kaava- asiakirjoihin	Ei muutoksia kaava-asiakirjoihin.
<b>Yksityinen mieli- pide 1</b>	<p>Luontoselvityksessä ei ole huomioitu rakentamisen kuor- mittavuutta itse Akko-järvelle, sen kaloille ja muille eliöille.</p> <p>Ei ole huomioitu alueen lähteitä.</p> <p>Rakentaminen Sarkolan alueella ja siten asemakaavaehdo- tus tulee pysäyttää, sillä alueella on erittäin uhanalaisia lin- tuja, kuten viherpeippo ja sekä uhanalaiset västäräkki ja käenpiika – erityisen runsaan lintukannan lisäksi. Alueella olevan runsaan paljon linnuston lisäksi alueella elää uhan- lainen liito-orava.</p> <p>Kunnan tulee myös huomioida luonnon monimuotoisuu- den lisäksi tarve ihmisten hyvinvointi, ja siihen olennaisesti liittyvä viheralueiden tuoma merkityksellisyys.</p>
Vastine	Luontoselvitys on selvitys alueen nykytilan luontoarvoista. Kaavan vaikutustenarviointi tehdään kaavaselostuksessa toteutuvan kaavasunnitelman perusteella. Rakentami-

sesta ranta-alueille tulee tyypillisesti rakentamisaikaan jonkin verran samentumista hulevesien mukana kulkeutuvista irronneista maa-aineksista. Vaikutukset eliöstään riippuvat siitä, kuinka paljon hienoaineksia pääsee kerralla vesistöön ja kuinka hyvin ne esimerkiksi laimenevat ja onko kohteella vaikkapa tärkeä kutualue tms. Tämän kaavan rakentamisen mittakaava on sellainen, että merkittäviä tai pitkäaikaisia vaikutuksia ei ole vesiympäristöön odotettavissa. Asiaan on kuitenkin syytä kiinnittää huomiota rakentamisen aikana hidastamalla pintavesien valumista järveen säilyttämällä suojaavaa kasvillisuutta rantavyöhykkeessä ja ohjaamalla hulevedet hallitusti. Kaavakartalle on osoitettu rantavyöhykkeelle istutettava alueen osa, jossa arvokas rannan vanha puusto tulee säilyttää mahdollisuuksien mukaan. Lisäksi asemakaavamääräyksissä edellytetään, että rakennuslupaan tulee liittää selvitys tontin hulevesien käsittelystä ja johtamisesta.

Luontoselvityksessä ei havaittu kohteella lähteitä. Selvitys/kaava-alueesta länteen on todennäköinen pohjaveden tai orsiveden purkautumiskohta, koska kohdasta saa alkunsa puro/oja. Samoin itäpuolelle on merkitty karttaan vesikuoppa. Itse kohteella itäosassa rinteessä oli kuoppa, jossa ei kuitenkaan ollut vedenkumpuamista eikä edes kosteutta selvityskäynneillä. Siinä ei myöskään ollut merkkejä lähdekasvillisuudesta. Selvitysalueen länsiosassa havaittiin kostea painanne, jossa myös kasvillisuus oli hyvin rehevää ja kohta pensaiston takia vaikeakulkuinen. Tuolla paikalla kasvoi mm. huopaohdaketta ja mesiangervoa, jotka voivat kertoa pohjavesivaikutuksesta, mutta ovat myös tyypillisiä kulttuuriympäristön rehevyyttä vaativia kasveja. Lähteesilmää tai veden kumpuamista ei havaittu eikä erityistä lähdekasvillisuutta. Kohta on notkossa, johon tulee sekä pintavaluntaa, että voi tulla pohjaveden tai orsivesien tihkumista ja maaperä on vettä pidättävää. On toki mahdollista, että pienialainen lähteesilmä on jäänyt huomaamatta, jos ei ole osuttu juuri kohdalle. Tämä mahdollinen kohta on kuitenkin liito-oravan reviirin ydinalueen rajauksessa mukana. Alueella on voinut aikanaan olla lähteitä tai tihkupintoja, mutta selvitysalue on voimakkaasti ojitettu aikanaan ja myös tien pengerrykset ja ojitukset ovat todennäköisesti vaikuttaneet alueen vesitalouteen.

Viherpeipon uhanalaisuuteen vaikuttaneet tekijät eivät liity rakentamiseen vaan johtuivat pääasiassa taudista. Kohde ei ole lajin kannalta tärkeä elinympäristö, vaikka toki onkin sopivaa pesimäympäristöä. Viherpeipon pesimäpaikat sijoittuvat kuitenkin kohteen liito-oravareviirille, joka huomioidaan kaavassa luo-2 aluerajausmerkinnällä. Västä-

	<p>räksi ja käenpiika eivät vielä ole uhanalaisia vaan silmälläpidettäviä (NT). Alueen pesimälinnuston tiheys on huomattava, koska kyse on rehevästä rantakohteesta, jossa on myös monen lajista puustoa. Kohde ei kuitenkaan ole luonteeltaan esimerkiksi maakunnallisesti merkittävä linnustoalue tms., eikä korkea linnustotiheys pienellä alueella yksinään ole peruste hylätä kaavaa. Liito-oravan huomioimisella ja rantavyöhykkeen kasvillisuuden säilyttämisellä voidaan kuitenkin turvata monia luontoarvoja.</p>
Muutokset kaava-asiakirjoihin	Ei muutoksia kaava-asiakirjoihin.
<b>Yksityinen mielpide 2</b>	<p>Vastustetaan venevalkaman sijaintipaikkaa.</p> <p>Luontoselvityksessä ei ole huomioitu vesilintuja.</p> <p>Luontoselvityksessä ei ole huomioitu luonnonlähdetä.</p>
Vastine	<p>Alueelle ei ole tarkoitus osoittaa yleistä venevalkamapaikkaa, joten venevalkama-merkintä on poistettu kaavakartalta.</p> <p><b>Luonto:</b></p> <p>Luontoselvityksessä on huomioitu vesilinnusto, jota järvellä jonkin verran esiintyy. Itse kohde ei ole vesilintujen suosimaa pesimäympäristöä. Alue on jo rakennettua rantaluettua ja siten ei vaaranna kyseisten lajien esiintymistä järvellä. Häiriö vesialueilla voi lisääntyä asutuksen lisääntyessä, mutta vaikutukset eivät ole alueen vesilinnuston kannalta merkittäviä. Kyseessä ei ole esimerkiksi maakunnallisesti tärkeä vesilinnuston pesimäalue tai kohde, jossa nimenomaisesti pesii useita uhanalaisia lajeja. Vesilintujen esiintyminen tai pesiminen järvellä ei sinällään ole peruste muuttaa kaavaluonnosta.</p> <p>Luontoselvityksessä ei havaittu kohteella lähteitä. Selvitys/kaava-alueesta länteen on todennäköinen pohjaveden tai orsiveden purkautumiskohta, koska kohdasta saa alkunsa puro/oja. Samoin itäpuolelle on merkitty karttaan vesikuoppa. Itse kohteella itäosassa rinteessä oli kuoppa, jossa ei kuitenkaan ollut vedenkumpuamista eikä edes kosteutta selvityskäynneillä. Siinä ei myöskään ollut merkkejä lähdekasvillisuudesta. Selvitysalueen länsiosassa havaittiin kostea painanne, jossa myös kasvillisuus oli hyvin rehevää ja kohta pensaiston takia vaikeakulkuinen. Tuolla paikalla kasvoi mm. huopaohdaketta ja mesiangervoa, jotka voivat kertoa pohjavesivaikutuksesta, mutta ovat myös tyypillisiä kulttuuriympäristön rehevyyttä vaativia kasveja. Lähteen-</p>

	<p>silmää tai veden kumpuamista ei havaittu eikä erityistä lähdekasvillisuutta. Kohta on notkossa, johon tulee sekä pintavaluntaa, että voi tulla pohjaveden tai orsivesien tihkumista ja maaperä on vettä pidättävää. On toki mahdollista, että pienialainen lähteensilmä on jäänyt huomaamatta, jos ei ole osuttu juuri kohdalle. Tämä mahdollinen kohta on kuitenkin liito-oravan reviirin ydinalueen rajauksessa mukana. Alueella on voinut aikanaan olla lähteitä tai tihkupintoja, mutta selvitysalue on voimakkaasti ojitettu aikanaan ja myös tien pengerrykset ja ojitukset ovat todennäköisesti vaikuttaneet alueen vesitalouteen.</p>
Muutokset kaava-asiakirjoihin	<p>Venevalkama-merkintä on poistettu kaavakartalta.</p>
<b>Yksityinen mieliteksti 3</b>	<p>Kaavaehdotuksista mielestämme paras on versio 2 eli VE2. Kaavaehdotuksessa Multiantiehen rajoittuva alue on ehdotettu virkistysalueeksi. Meidän toiveemme on, että se säilyy kaavamerkinnässä maa- ja metsätalousvaltaisena alueena.</p>
Vastine	<p>Asemakaavalla on mahdollista muodostaa yleisiä virkistysalueita, jotka kunta toteuttaa esim. puistoina (VP), tai lähivirkistysalueita (VL), jotka säilyvät pääsääntöisesti melko luonnontilaisina, mutta ovat tarvittaessa kunnan toteutusvelvollisuuden piirissä. Näillä asemakaavan V-alkuisilla alueilla ei ole metsälaki voimassa. Mikäli asemakaavassa osoitetaan maa- ja metsätalousalueita (M-alkuisia alueita), on näillä alueilla metsälaki sovellettavissa sekä voimassa tavanomaiset metsäalueita koskevat jokamiehenoikeudet. Kunta ei toteuta näitä M-alkuisia alueita yleisinä virkistysalueina tai puistoina. Sarkolan alueelle ei ole tarvetta muodostaa yksityisen omistamalle maa-alueelle kunnan toteuttavaksi tarkoitettua yleistä puistoaluetta; alueelle osoitetaan maa- ja metsätalousaluevaraus, jolla metsälaki on sovellettavissa. Asemakaava-alueella tarvitaan maisematyöluupa (MRL 128 §) puustoa kaadettaessa.</p>
Muutokset kaava-asiakirjoihin	<p>Asemakaavan länsiosassa virkistysaluetta (V) on muutettu maa- ja metsätalousalueeksi, jolla on erityisiä ympäristöarvoja (MY) kiinteistön 892-405-1-354, Ranta-Sarkola -alueella.</p>
<b>Yksityinen mieliteksti 4</b>	<p>Sarkolan kaavaehdotus sijoittuu kulttuurihistoriallisesti vanhaan, aikoinaan Rotkolan talon omistamaan peltomai-</p>

	<p>semaan. Vuosina 1845-46 laaditussa kartassa alue on nimeltään Rantapelto. Se on ollut paikallisesti merkittävä, koska nimi on harvakseltaan nimetyille kartallekin päätynt. Tästä johtuen olisi perusteltua kunnioittaa vanhaa, paikallista nimistöä ja antaa uuden kadun nimeksi Rantapellontie tai lyhyemmin Rantapelto.</p> <p>Vanhan karttanimen käyttöä nimeämisessä suosittaa meidän lisäksi ohjeistuksessaan myös Kotimaisten kielten keskus.</p>
Vastine	<p>Uuraisten kunta haluaa ottaa vanhoja historiallisia nimiä huomioon alueiden nimeämisessä. Annettu kadunnimiehdotus Rantapellontie tullaan huomioimaan kaavatyössä.</p>
Muutokset kaava-asiakirjoihin	<p>Asemakaavassa kadunnimi on muutettu Sarkolantiestä Rantapellontieksi.</p>

#### Tiivistelmä luonnosvaiheen jälkeisistä muutoksista:

- Kadunlinjausta on tarkistettu.
- Kadunnimi on muutettu Sarkolantiestä Rantapellontieksi.
- Kaava-alue on laajennettu maantiealueelle ja Multiantielle on osoitettu liittymänuoli Rantapellontielle.
- Korttelista 110 on poistettu rakennusala (t-1), jonne saa sijoittaa yksikerroksisia talous- ja piharakennuksia ja rakennelmia, kuten saunan.
- Korttelista 110 on poistettu tontti numero 4 ja jäljelle jääneet tontit 1-3 on muotoiltu uudestaan.
- Korttelissa 111 rannassa olevan istutusalueen leveys on tarkistettu. Alueelle on lisätty merkintä s-1, jolla maisemallisesti arvokas rannan vanha puusto tulee säilyttää mahdollisuuksien mukaan.
- Korttelin 111 tonttien rakennusalat on tarkistettu ja tonteille on lisätty rakennusala, jonne saa sijoittaa saunan.
- Asemakaavan länsiosassa kiinteistön 892-405-1-354, Ranta-Sarkola -alueella virkistysaluetta (V) on muutettu maa- ja metsätalousalueeksi, jolla on erityisiä ympäristöarvoja (MY).
- Virkistysalueelta (V) on poistettu rannasta venevalkama-merkintä (vv).
- Kadunvarresta on poistettu istutettava puurivi -merkintä.
- Asemakaavamääräyksiä on tarkennettu erityisesti hulevesien osalta. Kaavakartalle ja -merkintöihin on lisätty ohjeellinen ohjattujen hulevesien kokoamis- ja imeytysalue, oja tai imeytyspainanne (wk) sekä ohjeellinen hulevesien johtamiseen tarkoitettu oja tai pääuoma.
- Kaavaselostukseen on lisätty kappaleeseen 2.2.5 *Maaperä* tietoja Geo-Control Oy:n tekemästä maaperäselvityksestä.



- Kaavaselostukseen on lisätty liikennettä koskevia tietoja kohtiin 2.7 *Yhdyskuntatekninen huolto, ajoyhteydet, liikenne* sekä 5 *Kaavan vaikutukset*.

### 3.5 Asemakaavan ehdotusvaihe

Ehdotusvaiheeseen valittiin jatkotyöstöön kaavaluonnosvaihtoehto 2 (VE2), jossa on mukana enemmän yksityisen maanomistajan maa-aluetta. Kaavaehdotus asetettiin yleisesti nähtäville 21.10.-22.11.2021 väliseksi ajaksi.

Asemakaavaehdotuksesta pyydettiin lausunnot Keski-Suomen ELY-keskukselta, Keski-Suomen mu-seolta, Keski-Suomen liitolta, paloviranomaiselta Keski-Suomen pelastuslaitokselta ja terveystu-romaiselta Jyväskylän ympäristöterveydenhuollolta. Lisäksi Elenia Verkko Oy:lle lähetettiin tieto kaa-valuationksesta. Lausunnon jätti Keski-Suomen ELY-keskus. Keski-Suomen liitto ja Jyväskylän seu-dun ympäristöterveys lausuiivat, ettei heillä ole huomautettavaa. Lisäksi kaavasta saapui kaksi yksi-tyisen henkilön jättämää muistutusta.

Saapunut palaute on tiivistettynä seuraavassa taulukossa.



Kuva 13. Sarkolan 21.10.-22.11.2021 välisenä aikana nähtävillä ollut asemakaavaehdotus.

<p><b>Keski-Suomen ELY - keskus</b></p>	<p>Asemakaavaehdotuksessa on otettu palanen tiealuetta mukaan liittymänuolen merkitsemiseksi, vaikka tiealue ei muilta osin ole asemakaavoitettua liikennealuetta. Liikennealueen osoittaminen edellyttää, että lähiympäristön kulku-yhteydet on riittävän laajana kokonaisuutena tutkittu ja</p>
---	---

	<p>osoitettu. ELY-keskus katsoo, ettei LT-palasen merkintä kaavassa ole perusteltua vaan se tulee poistaa.</p> <p>Asemakaavassa katualueen sijoittuminen osoittaa liittymän sijainnin ja liittymä mitoituksineen vahvistetaan hakemalla liittymälupa Pirkanmaan ELY-keskukselta.</p> <p>Luonnosvaiheen lausunnossaan ELY-keskus toi esiin, että asemakaavassa tulee tutkia kulkuyhteyksiä laajempänä kokonaisuutena. Vastineen mukaan tämä on tehty jo kaavan valmisteluvaiheessa. Tällaista selvitystä ei ole kaava-aineistossa kuitenkaan esitetty; kaavaa tuleekin näiltä osin täydentää.</p> <p>Kaavaselostuksessa on todettu, että mikäli taajamarajaa siirretään Multian suuntaan, mahdollistaa 50 km/h nopeustaso suojatien merkitsemisen. Päätöksen taajamarajasta tekee tieliikennelain 72 §:n mukaisesti kunta, mutta maanteiden nopeusrajoituksista päätökset tekee ELY-keskus. Taajama-alueellakin nopeusrajoitus harkitaan tieympäristön mukaan ja se voi olla myös taajaman 50 km/h yleisrajoitusta korkeampi tai matalampi.</p> <p>Suojatien merkintä edellyttää paitsi enintään 50 km/h nopeustasoa, myös suojatien havaittavuutta ja merkitystä tukevaa liikenneympäristöä. ELY-keskuksen näkemyksen mukaan kaava-alueelle johtavan Rantapellontien liittymän läheisyyteen ei tule sijoittaa suojatietä; kyseisessä tieympäristössä sekä lyhyiden näkemien vuoksi, suojatie olisi autoilijalle yllättävä eikä näin ollen käyttäjälleen turvallinen. Lisäksi harvaan rakentuneessa tieympäristössä ajonopeudet voivat herkästi kasvaa nopeusrajoituksesta riippumatta. Turvallisen jalankulun ja pyöräilyn mahdollistamiseksi, on tarpeen vielä tutkia, onko jalankulku ja pyöräily-yhteyden luominen mahdollista kaava-alueelta Akonrannan suuntaan. Seututien tiegeometria ja liikenneympäristö on Akonrannan liittymässä ja sen itäpuolella suojatien näkökulmasta jo selvästi turvallisempi.</p> <p>Liito-oravan lisääntymis- ja levähdyspaikka voi heikentyä lehtipuustoisien ruokailualueen rakentuessa ja puuston käsittelyssä. Liito-oravan elinympäristön turvaamiseksi virkistysaluetta (V) tulee osoittaa kaavaehdotuksen ratkaisua laajemmin luo-2 -alueeksi (ainakin AO-korttelin reunaan asti).</p>
Vastine	Maantiealue on jätetty pois asemakaavasta ja liittymänuolimerkintä siten myös poistettu. Uuraisten kunta on hakenut liittymäluvan haettu Pirkanmaan ELY-keskuksesta, ja lupa on myönnetty 25.1.2022.

	<p>Uuraisten kunta tulee tieliikennelain 72 §:n mukaisesti arvioimaan taajamarajauksen uudelleen Sarkolan asemakaavan hyväksymisen jälkeen ja neuvottelemaan alueen nopeusrajoituksesta tarvittaessa Keski-Suomen ELY-keskuksen kanssa.</p> <p>Jalankulku- ja pyöräily-yhteyden järjestämistä on kaavatyön yhteydessä alustavasti tutkittu järjestettäväksi Akonrannan suunnasta. Kunnan tekninen toimi on alustavan tutkimuksen jälkeen linjannut, ettei kevyen liikenteen kulkuyhteyttä järjestetä Akonrannan suunnasta johtuen mm. alueen maastomuodoista sekä tilarakenteesta. Sarkolan asemakaavassa ei ole osoitettu kevyelle liikenteelle erillistä kulkureittiä.</p> <p>Luo-2 -aluerajaus on osoitettu kaavakartalla luontoselvityksen tiedon mukaisesti. Luo-2 -alueen ja AO-tonttien välinen alue on kaavassa osoitettu virkistysalueena (V), jota kunta tulee hoitamaan puustoisena virkistysalueena eikä metsätalousmaana. Nykyisellä luo-2 -aluerajauksella lehti-puustoista pellolle kasvanutta nuorempaa metsää (ruokailu-alue) sisältyy luo-2-alueeseen noin 10-15 metrin leveä kaistale, mikä riittää turvaamaan liito-oravien lisääntymis- ja levähdysalueen riittävyyden.</p>
Muutokset kaava-asiakirjoihin	<p>Maantiealue ja liittymänuoli on poistettu asemakaavasta.</p> <p>Kaavaselostukseen on lisätty tieto kevyen liikenteen järjestämisen tutkimisesta kohtaan 2.8.6 <i>Selvitykset ja aiemmat suunnitelmat</i>.</p>
<b>Keski-Suomen liitto</b>	Ei huomautettavaa kaavaehdotusaineistoon.
Vastine	Merkitään tiedoksi.
Muutokset kaava-asiakirjoihin	Ei muutoksia kaava-asiakirjoihin.
<b>Terveysviranomai- nen (Jyväskylän seudun ympäristö- terveys)</b>	Ympäristöterveydenhuollolla ei ole huomautettavaa Sarkolan asemakaavan ehdotusvaiheen suunnitelmista.
Vastine	Merkitään tiedoksi.
Muutokset kaava-asiakirjoihin	Ei muutoksia kaava-asiakirjoihin.
<b>Yksityinen 1</b>	Tarpeettomia osoitteenmuutoksia ei haluta, joten Rantatie tulisi säilyttää Rantatienä jatkossakin.

	<p>Korttelin 111 tontin nro 1 rakennusala voisi siirtää kauemaksi alueen länsirajasta.</p>
Vastine	<p>Uuraisten kunnan voimassa olevan rakennusjärjestyksen 3.1. (Sijoittuminen) mukaisesti ”Rakennuksen etäisyyden rakennuspaikan rajasta tulee olla asemakaava-alueella vähintään 4 metriä ja muualla vähintään 5 metriä, ellei kaavassa ole toisin osoitettu.” Sarkolan asemakaava-alueella rakentamisetäisyys rajasta on rakennusjärjestyksen mukainen neljä metriä. Tasavertaisen ja yhdenmukaisen kohtelun vuoksi Sarkolan asemakaavassa ei ole tarkoituksenmukaista osoittaa yhdelle tontille tästä määräyksestä eriyvää etäisyyttä rajasta.</p>
Muutokset kaava-asiakirjoihin	<p>Multiantieltä lähtevän kadunnimi on muutettu Rantapellontiestä Rantatieksi. Rantapellontie kääntyy vasta Rantatieltä.</p>
<b>Yksityinen mielitekniikka 2</b>	<p>Virkistysalue on erittäin kapea rannan kohdalla.</p> <p>Luontoselvityksessä ei ole huomioitu luonnonlähdetä.</p> <p>Päätöksenteossa tulee ottaa huomioon ei vain taloudelliset näkökohdat vaan myös luontoarvot ja nykyisten asukkaiden tyytyväisyys.</p>
Vastine	<p>Rannan virkistysalue on asemakaavassa noin 18-30 metrin levyinen. Alue on kapeimmillaan rannassa ja leventyen pohjoista kohti. Kunta ei näe tarkoituksenmukaisena leventää virkistysaluetta esitetyllä tavalla yli 30 metrillä ja poistaa alueelta näin yhtä rantatonttia. Kunnan tavoitteena on osoittaa alueelle uusi, rantaan tukeutuva asuinalue. Taloudellisesti on järkevää, että alueelle rakennettava uusi katu- ja kunnallistekniikan verkosto palvelee mahdollisimman monia tontteja.</p> <p>Luontoselvityksessä ei havaittu kohteella lähteitä. Selvitysalueesta länteen on todennäköinen pohjaveden tai orsiveden purkautumiskohta, koska kohdasta saa alkunsa puro/oja. Samoin itäpuolelle on merkitty karttaan vesikuoppa. Itse kohteella itäosassa rinteessä oli kuoppa, jossa ei kuitenkaan ollut vedenkumpuamista eikä edes kosteutta selvityskäynneillä. Siinä ei myöskään ollut merkkejä lähdekasvillisuudesta. Selvitysalueen länsiosassa havaittiin kostea painanne, jossa myös kasvillisuus oli hyvin rehevää ja kohta pensaiston takia vaikeakulkuinen. Tuolla paikalla kasvoi mm. huopaohdaketta ja mesiangervoa, jotka voivat</p>

	kertoa pohjavesivaikutuksesta, mutta ovat myös tyypillisiä kulttuuriympäristön rehevyyttä vaativia kasveja. Lähteensilmää tai veden kumpuamista ei havaittu eikä erityistä lähdekasvillisuutta. Kohta on notkossa, johon tulee sekä pintavaluntaa, että voi tulla pohjaveden tai orsivesien tihkumista ja maaperä on vettä pidättävää. On toki mahdollista, että pienialainen lähteensilmä on jäänyt huomaamatta, jos ei ole osuttu juuri kohdalle. Tämä mahdollinen kohta on kuitenkin liito-oravan reviirin ydinalueen rajauksessa mukana. Alueella on voinut aikanaan olla lähteitä tai tihkupintoja, mutta selvitysalue on voimakkaasti ojitettu aikanaan ja myös tien pengerrykset ja ojitukset ovat todennäköisesti vaikuttaneet alueen vesitalouteen.
Muutokset kaava-asiakirjoihin	Ei muutoksia kaava-asiakirjoihin.

**Tiivistelmä ehdotusvaiheen jälkeisistä muutoksista:**

- Rantapellontien katulinjaa on vähäisesti tarkistettu.
- Multiantieltä lähtevän kadunnimi on muutettu Rantapellontiestä Rantatieksi. Rantapellontie kääntyy vasta Rantatieltä.
- Maantiealue ja liittymänuoli on poistettu asemakaavasta.
- Korttelissa 111 olevan saunavyöhykkeen sa-1 -merkinnän selite on lisätty kaavamerkintöihin.
- Jätevesiin liittyvää määräystekstiä on tarkennettu.
- Kaavaselostukseen on lisätty tieto kevyen liikenteen järjestämisen tutkimisesta kohtaan 2.8.6 *Selvitykset ja aiemmat suunnitelmat*.

## 4 ASEMAKAAVAN KUVAUS

### 4.1 Kaavan rakenne ja mitoitus

Suunnittelualueen pinta-ala on noin 4,9 ha. Asemakaavalla osoitetaan erillispientalojen korttelialueita AO, jolla kerrosluku on kortteleittain joko  $\frac{1}{2}$ klu $\frac{1}{2}$  tai II. Tehokkuusluku,  $e=0.25$  ja korttelin 111 tontilla 1  $e=0.15$ .

AO-Tontteja alueelle muodostuu 9 kpl. AO-tonttien pinta-alat vaihtelevat korttelissa 110 välillä 2800-3600 m<sup>2</sup>. Korttelissa 111 kunnan omistamalle maalle kaavoitettujen AO-tonttien pinta-alat ovat välillä 1750-2230 m<sup>2</sup>. Korttelissa 111 yksityisen omistaman tontin 1 pinta-ala on noin 4900 m<sup>2</sup>.

Suunnittelualueelle osoitetaan kaksi uutta katua, Rantatie ja Rantapellontie. Alueen rakentamaton osa osoitetaan virkistysalueena (V) ja maa- ja metsätalousmaana (MY), jolla on erityisiä ympäristöarvoja.

Tarkemmat pinta-alatiedot löytyvät seurantalomakkeesta, joka on tämän selostuksen liitteenä.

#### 4.2 Palvelut

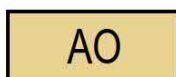
Kaavoitettavalle alueelle ei osoiteta palveluita. Alue tukeutuu Uuraisten keskustan palveluihin.

#### 4.3 Ympäristön laatua koskevien tavoitteiden toteutuminen

Alueelle on osoitettu luonnonympäristöä säilyttäviä merkintöjä. Kaavamääräyksiä on annettu hulevesien käsittelyyn. Alue jatkaa olemassa olevaa yhdyskuntarakennetta ja laajentaa yleiskaavan mukaista Uuraisten taajamarakennetta.

#### 4.4 Aluevaraukset

##### ASUINRAKENNUSTEN KORTTELIALUEET



Erillispientalojen korttelialue.

*AO-korttelialueilla on rakennettava vähintään 2 autopaikkaa tonttia/asuntoa kohti.*

*Jätevedet on johdettava kunnan viemäriin. Padotuskorkeuden alapuolelle jäävät rakennukset tulee liittää jätevesiverkostoon kiinteistökohtaisella pumppaamalla.*

*Mikäli rantasaunaa ei ole liitetty puhtaan veden verkostoon, voidaan saunan jätevedet käsitellä myös kiinteistökohtaisella järjestelmällä kulloinkin voimassa olevan lainsäädännön ja kunnan määräysten mukaisesti.*

*Alimman lattiatason on oltava vähintään 1,5 metriä keskivedenkorkeuden yläpuolella.*

Korttelin 111 rannan läheisyyteen on osoitettu rakennusala, jonne saa rakentaa rantasaunan ja pieniä rakennuksia ja rakennelmia, kuten huvimajan, grillikatoksen ja puuliiterin. Muu rakentaminen tulee sijoittua tontilla saunavyöhykkeen yläpuolelle.



Rakennusala, jolle saa sijoittaa 35 m<sup>2</sup> suuruisen rantasaunan sekä muita pieniä rakennuksia ja rakennelmia rakennusjärjestyksen määräysten mukaisesti.

Korttelin 111 rantaan sijoittuu alueen osa, jolla maisemallisesti arvokas rannan vanha puusto tulee säilyttää mahdollisuuksien mukaan. Alueelle sijoittuu vanhoja näyttäviä puita, jotka tulisi säilyttää mahdollisuuksien mukaan. Muutoin aluetta voi hoitaa osana puutarhaa eikä sen edellytetä olevan luonnontilainen.



Alueen osa, jolla maisemallisesti arvokas rannan vanha puusto tulee säilyttää mahdollisuuksien mukaan.

##### Hulevedet

Suunniteltu rakentaminen sijoittuu rinteeseen juurelle. Kadun pohjoispuoleisille tonteille valuvia lumien sulamisvesiä ja sadevesiä pyritään ohjaamaan tonteilta pois poikkiojan avulla, jonka kunta tulee toteuttamaan V-alueelle ennen kadun yläpuolisten AO-tonttien toteutumista. Kaavakartalle

on osoitettu alueen itäosaan ohjeellinen ohjattujen hulevesien kokoamis- ja imeytysalue, oja tai imeytyspainanne, jonne on tarkoitus johtaa hulevedet V-alueelta sekä kadunvarren ojista.



Ohjeellinen ohjattujen hulevesien kokoamis- ja imeytysalue, oja tai imeytyspainanne.



Ohjeellinen hulevesien johtamiseen tarkoitettu oja tai pääuoma.

Hulevesistä asemakaavassa määrätään seuraavaa:

*Tontin hulevedet tulee pyrkiä imeyttämään tontilla suosimalla piholla ja pysäköintipaikoilla vettä läpäiseviä pintamateriaaleja.*

*Rakennuslupaan tulee liittää selvitys tontin hulevesien käsittelystä ja johtamisesta.*

#### VIRKISTYSALUEET



Virkistysalue.

Virkistysalueena osoitetaan suunnittelualueen rakentamaton osa, jonka kunta omistaa. Virkistysaluetta osoitetaan alueelle, jossa sijaitsee liito-oravan sekä uhanalaisten lintulajien reviiri.

#### MAA- JA METSÄTALOUSALUEET



Maa- ja metsätalousalue, jolla on erityisiä ympäristöarvoja.

Asemakaavan länsiosassa yksityisen maanomistajan omistamalle kiinteistölle 892-405-1-354, Ranta-Sarkola on osoitettu maa- ja metsätalousaluetta, jolla on erityisiä ympäristöarvoja (MY). Alue kuuluu liito-oravan ja uhanalaisen lintulajien reviiriin.

#### KATUALUEET JA LIITYMÄT

Asemakaavalla osoitetaan kaksi uutta katua, Rantatie ja Rantapellontie. Rantatie on jo nykyisin olemassa oleva tie. Katuverkon pituus on noin 300 metriä.

#### 4.5 Nimistö

Asemakaava-alueelle osoitetaan uusi katu, joka oli nimetty valmisteluvaiheessa Sarkolantieksi. Kaavaehdotuksessa nimi on muutettu saapuneen palautteen perusteella Rantapellontieksi. Ehdotusvaiheessa tulleen palautteen perusteella alkuosa kadusta nimetään Rantatieksi ja siltä kääntyvä katu Rantapellontieksi.

## 5 KAAVAN VAIKUTUKSET

Maankäyttö- ja rakennuslain 9 §:n mukaan kaavan tulee perustua riittäviin tutkimuksiin ja selvityksiin. Kaavaa laadittaessa on tarpeellisessa määrin selvitettävä suunnitelman ja tarkasteltavien vaihtoehtojen toteuttamisen ympäristövaikutukset, mukaan lukien yhdyskuntataloudelliset, sosiaaliset, kulttuuriset ja muut vaikutukset. Selvitykset on tehtävä koko siltä alueelta, jolla kaavalla voidaan arvioida olevan olennaisia vaikutuksia.

Vaikutusten arviointi sisältyy kaavaan koko laatimisprosessin ajan. Arvioinnissa kuvataan, kuinka hyvin lopputulos vastaa MRL:n sisältövaatimuksia sekä niitä valtakunnallisia, seudullisia ja paikallisia tavoitteita, jotka kaavalle on työn alussa ja sen kuluessa asetettu.

Vaikutusten arviointi on tehty asiantuntija-arviona, ja se perustuu käytössä oleviin perustietoihin, selvityksiin ja suunnitelmiin.

### 5.1 Vaikutukset rakennettuun ympäristöön, liikenneverkkoon ja teknisen huollon järjestämiseen

Asemakaavalla lisätään asuinrakentamista Akko-järven rannalla. Alue tullaan liittämään kunnan vesihuoltolaitoksen piiriin. Alueelle on teetetty kunnallistekniikan yleissuunnitelma. Suunnitelma sisältää myös kustannusarvion kunnallistekniikan rakentamisesta sekä kadun rakentamisesta alueelle.

Uudelta alueelta liikenne liittyy Multiantielle Rantatie kautta. Uuden alueen liikennetuotos tulee olemaan pieni, joten Multiantien kapasiteetti kestää muutoksen. Multiantien varteen, välittömästi suunnittelualueen pohjoispuolelle, sijoittuu kevyenliikenteenväylä, joka johtaa Uuraisten keskustaan. Julkisen liikenteen pysäkit sijoittuvat Multiantien varteen, Aittomäntien tuntumaan.

Sarkolan alueelle johtavan Rantatien kohdalla on Multiantiellä 60 km/h nopeusrajoitus. Multiantien varressa, tien pohjoispuolella kulkee kevyen liikenteen väylä Uuraisten keskustaan. Kevyellä liikenteellä ei ole tällä hetkellä turvallista ylityspaikkaa Sarkolan alueelta Multiantien yli. Sarkolan alueelle liikkuva kevyt liikenne ylittää Multiantien omalla vastuulla. Taajamarajauksen siirtäminen Multiantiellä länteen päin ja Multiantien nopeusrajoituksen alentaminen nykyisestä lisäävät kevyen liikenteen turvallisuutta alueelle.

Uuraisten kunta tulee tieliikennelain 72 §:n mukaisesti arvioimaan taajamarajauksen uudelleen Sarkolan asemakaavan hyväksymisen jälkeen ja neuvottelemaan alueen nopeusrajoituksesta tarvittaessa Keski-Suomen ELY-keskuksen kanssa.

### 5.2 Vaikutukset kulttuuriperintöön

Suunnittelualueelle ei sijoitu muinaisjäänöksiä. Uuraisten kirkon RKY-alue sijoittuu sen verran etäälle suunnittelualueesta, jotta vaikutuksia RKY-alueeseen ei synny. Suunnittelualueelle tai sen läheisyyteen ei sijoitu erityistä, tässä kaavatyössä huomioitavaa kulttuuriympäristöä.

### 5.3 Sosiaaliset vaikutukset - terveellisyys, turvallisuus, elinympäristön laatu

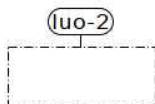
Kaavan rakentumisen myötä syntyy rauhallista ja luonnonläheistä asuinympäristöä. Alue soveltuu elinkaariasumiseen kaikenikäisille. Ympäristö tukee jalankulkua ja pyöräilyä, koska Multiantien varressa kulkee hyvä kevyen liikenteen väylä Uuraisten keskustaan. Kevyen liikenteen turvallisuutta voidaan parantaa siirtämällä taajamarajaa Multiantiellä länteen ja laskemalla Multiantien nopeusrajoitusta. Alueen rakentuminen ei heikennä lähialueen merkittävästi asukkaiden elinympäristöä. Kaava mahdollistaa 9 omakotitalon rakentumisen alueelle kokonaisuudessaan.



## 5.4 Vaikutukset luontoon ja maisemaan

Vaikutukset luonnonympäristöön ovat pääosin paikallisia, rajoittuen suunnittelualueeseen ja aivan sen lähiympäristöön. Akonrannan alue on pinta-alaltaan pieni, mutta rehevän luonteensa ja monipuolisen puustonsa vuoksi ylläpitää hyvin runsaan parimäärän linnustoa. Kohteella on myös liito-oravan elinpiiri ja ruokailualueita.

Kaavoituksessa on huomioitu uhanalainen lajisto sekä liito-oravan elinpiiri seuraavalla kaavamääräyksellä:



Liito-oravan lisääntymis- ja levähdyspaikka.

Alueella sijaitsee luonnonsuojelulain 49 §:n nojalla suojeltuja liito-oravan lisääntymis- ja levähdyspaikkoja, joiden hävittäminen tai heikentäminen on kielletty. Alueen puusto tulee säilyttää tai puustoa tulee hoitaa niin, että liito-oravan pesäpuut ja niitä suojaavat puut, ruokailupuut sekä liikkumisen kannalta riittävä puusto säilytetään.

Samalla alueella sijaitsee myös uhanalaista lintulajistoa. Alueiden suunnittelussa ja toteutuksessa on otettava huomioon luontoarvot sekä niiden turvaaminen.

Alueelle jää riittävästi rakentamatonta aluetta turvaamaan alueen luontoarvot.

Alueelle rakentuva yhdyskuntateknikka ja rakennukset muuttavat maisemaa, ennen kaikkea järven suunnasta suunnittelualueita kohti katsottaessa. Suunnittelualue ei kuitenkaan ole maisemallisesti erityisen arvokas vaan tavanomaista keskisuomalaista järvimaisemaa. Rakennustavalla sekä materiaaleilla voidaan vaikuttaa alueen ilmeeseen.

## 5.5 Vaikutukset yhdyskuntatalouteen

Tontinmyyntituloilla ja kuntaan muuttavilla uusilla veronmaksajilla on positiivinen vaikutus kuntatalouteen. Vastaavasti infran rakentaminen aiheuttaa kustannuksia. Kaava-alueen rakentamisen jälkeen alueelta kertyy kunnalle tuloja mm. uusien asukkaiden verotulojen myötä. Vesihuollon kustannukset katetaan palvelun perus- ja käyttömaksuista sekä liittymismaksuista.

## 5.6 Energia- ja Ilmastovaikutukset

Kaava-alue täydentää alueen olevaa asutusta ja sijoittuu palveluiden sekä joukkoliikenneverkoston läheisyyteen, joten osaltaan se edistää energiatehokkaan kuntarakenteen muodostumista. Uuden maankäytön myötä ajoneuvoliikenteen määrä lisääntyy suunnittelualueella. Kaavaratkaisu kuitenkin tukee kestävien liikkumismuotojen kuten kävelyn ja pyöräilyn suosimista alueella. Alueelta on erittäin hyvät yhteydet Uuraisten keskustaan. Joukkoliikenteen suosiminen on teoriassa mahdollista, mutta käytännössä joukkoliikenteen vuorot ovat niin harvoja alueella, jotta se ei tule muodostumaan ensisijaiseksi kulkumuodoksi. Alue ei ole liitettävissä kaukolämpöverkkoon.

## 5.7 Ympäristön häiriötekijät

Kaavaratkaisu ei itsessään lisää juurikaan alueen ympäristöhäiriöitä. Liikennemäärä tulee kasvamään vähäisesti. Vähäinen liikenteen kasvu ei tule aiheuttamaan merkittävää melutasojen kasvua alueella. Alueella ei ole rakentamiseen vaikuttavia pilaantuneita maa-alueita.

## 5.8 Suhde olemassa oleviin selvityksiin ja suunnitelmiin

### 5.8.1 Suhde yleiskaavaan

Yleiskaavaa laadittaessa M-alueen rajaukseen Sarkolassa on vaikuttanut silloisen liito-oravan elinalueen raja. Raja on tarkistettu maastokaudella 2020 ja se mahdollistaa yleiskaavan AP/res alueen laajentumisen vähäisesti M-alueelle. Yleiskaavan M-alueen merkintä on vanhentunut alueen länsiosassa em. liittyen. Asemakaava on yleiskaavan tavoitteiden mukainen.

## 6 ASEMAKAAVAN TOTEUTUS

Asemakaavan muutoksen toteuttaminen on mahdollista aloittaa kaavan saatua lainvoiman. Alueen toteutuksen ohjauksesta vastaa Uuraisten kunta. Kaavoituksen edustaja ohjaa rakennuslupavaiheessa rakentajia yhteistyössä rakennusvalvonnan kanssa sekä antaa tarvittaessa lausunnot rakennushankkeista.

14.2.2022 Saarijärven kaupunki  
aluearkkitehtipalvelut

Päivi Muhonen, aluearkkitehti

---



Uuraisten kunta  
**SARKOLAN ASEMAKAAVA**

OSALLISTUMIS- JA ARVIOINTISUUNNITELMA

5.10.2021

(edelliset versiot 5.8.2019, 5.11.2020)



**Uuraisten Kunta**  
Virastotie 4, 41230 UURAINEN  
p. (014) 267 2600  
uurainen.fi

5.10.2021

## Sisällys

1	OSALLISTUMIS- JA ARVIOINTISUUNNITELMAN TARKOITUS .....	2
2	SUUNNITTELUALUE .....	2
3	SUUNNITTELUKÄYTTÖ JA TAVOITTEET .....	3
4	SUUNNITTELUN LÄHTÖKOHDAT .....	3
4.1	Suunnittelualan nykytila .....	3
4.2	Valtakunnalliset alueidenkäyttötavoitteet .....	3
4.3	Maakuntakaavoitus.....	4
4.4	Yleiskaava .....	5
4.5	Asemakaava .....	6
5	SELVITYKSET.....	7
6	ARVIOITAVAT VAIKUTUKSET .....	7
7	OSALLISTUMINEN JA VUOROVAIKUTUS.....	7
7.1	Osalliset.....	7
7.2	Suunnitteluvaiheet ja alustava aikataulu.....	8
8	VIRANOMAISYHTEISTYÖ.....	9
9	PALAUTE OSALLISTUMIS- JA ARVIOINTISUUNNITELMASTA.....	10
10	YHTEYSTIEDOT .....	10



5.10.2021

# SARKOLAN ASEMAKAAVA

## 1 OSALLISTUMIS- JA ARVIOINTISUUNNITELMAN TARKOITUS

Maankäyttö- ja rakennuslain (MRL) 63 §:n mukaan tulee kaavoitustyöhön sisällyttää kaavan laajuuteen ja sisältöön nähden tarpeellinen suunnitelma osallistumis- ja vuorovaikutusmenettelystä sekä kaavan vaikutusten arvioinnista. Osallistumis- ja arviointisuunnitelma (OAS) asetetaan nähtäville kaavatyön aloitusvaiheessa. Osalliset voivat lausua mielipiteensä osallistumis- ja arviointisuunnitelmasta.

Osallistumis- ja arviointisuunnitelmassa kerrotaan mitä on suunnitteilla ja missä, ketkä ovat kaavatyön osalliset, milloin ja miten alueen suunnitteluun voi vaikuttaa, arvioitu aikataulu, suunnittelu-työn lähtökohdat, tavoitteet ja työn aikana tehtävät selvitykset sekä vaikutusten arvioinnit.

## 2 SUUNNITTELUALUE

Suunnittelualue sijoittuu Uuraisten keskustan tuntumaan, Akkojärven rannalle. Alue rajoittuu pohjoisessa Multiantiehen ja etelässä Akkojärveen. Kaavamuutosalue on osoitettu alla olevaan kuvaan, likimääräisesti, sinisellä rajauksella.



Kuva 1 Suunnittelualueen likimääräinen sijainti, sininen katkoviiva. (Kartta ©Maanmittauslaitos)

5.10.2021

### 3 SUUNNITTELUKÄYTÄVÄ JA TAVOITTEET

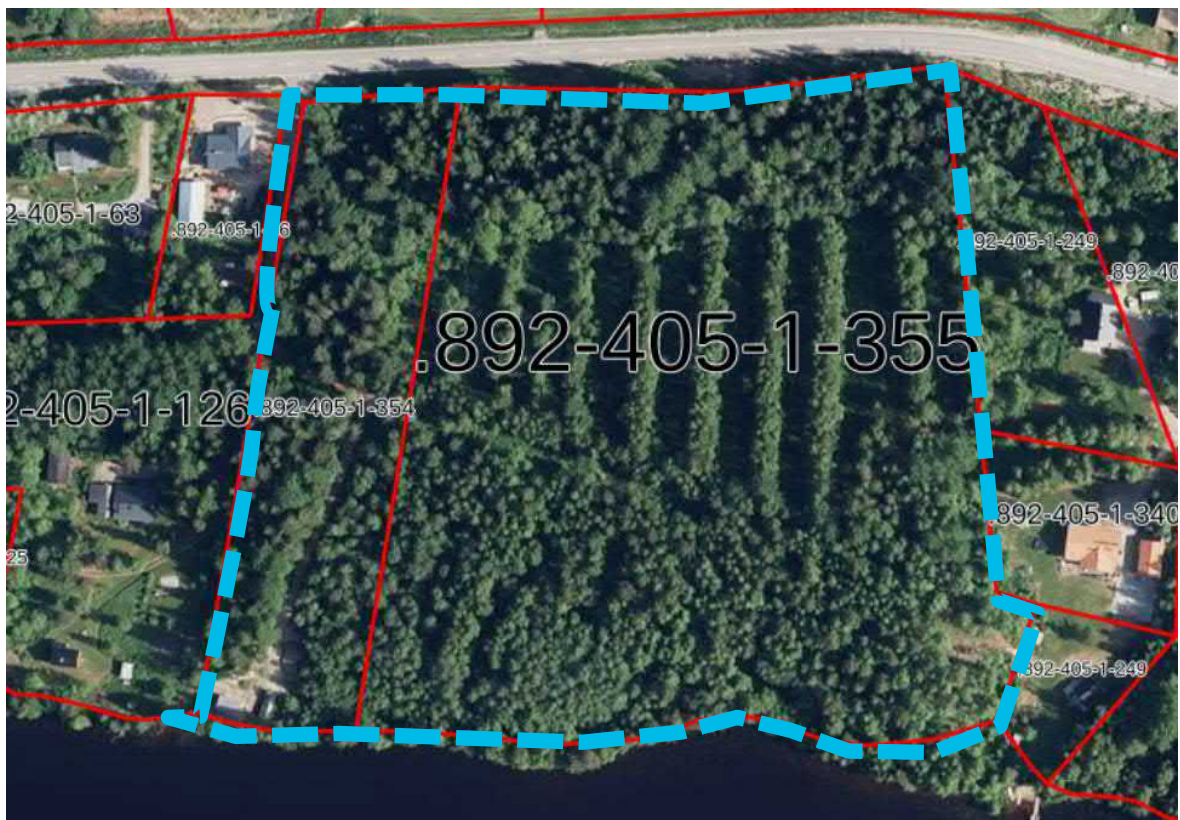
Asemakaavoitus koskee kiinteistöjä RN:o 892-405-1-355, 892-405-1-126 ja 892-405-1-354. Kunta on hankkinut etuosto-oikeutta hyödyntämällä kiinteistön RN:o 892-405-1-355 omistukseensa. Kiinteistöt RN:o 892-405-1-354 sekä RN:o 892-405-1-126 ovat yksityisessä omistuksessa.

Asemakaavoituksen tavoitteena on omarantaisten omakotitalotonttien mahdollistaminen alueelle, hyödyntämällä alueen maisemalliset arvot sekä huomioiden alueen luontoarvot. Sarkolan alueella on mahdollisuus kehittyä vetovoimaiseksi kohteeksi keskustan tuntumassa samalla lisäten kunnan omistamien rantatonttien tarjontaa.

### 4 SUUNNITTELUN LÄHTÖKOHDAT

#### 4.1 Suunnittelualueen nykytila

Kaavamuutosalue sijoittuu Uuraisten keskustan tuntumaan Akkojärven rannalle. Yksityisen omistamalle kiinteistölle sijoittuu loma-asunto. Kunnan omistama maa-alue on rakentamatonta. Alue on tavanomaisessa metsätalouskäytössä.



Kuva 2 Suunnittelualueen likimääräinen rajaus ilmakuvalla (kartta: ©Maanmittauslaitos)

#### 4.2 Valtakunnalliset alueidenkäyttötavoitteet

Valtakunnalliset alueidenkäyttötavoitteet ovat osa maankäyttö- ja rakennuslain mukaista alueidenkäytön suunnittelujärjestelmää. MRL 24 §:n 2 momentin mukaan alueidenkäytön suunnittelussa on

5.10.2021

huolehdittava valtakunnallisten alueidenkäyttötavoitteiden huomioon ottamisesta siten, että edistetään niiden toteuttamista.

Valtioneuvoston hyväksymät tarkistettavat valtakunnalliset alueidenkäyttötavoitteet tulivat voimaan 1.4.2018. Uudet valtakunnalliset alueidenkäyttötavoitteet ovat:

- Toimivat yhdyskunnat ja kestävä liikkuminen.
- Tehokas liikennejärjestelmä.
- Elinvoimainen luonto- ja kulttuuriympäristö sekä luonnonvarat.
- Uusiutumiskykyinen energiahuolto.

### 4.3 Maakuntakaavoitus

#### Keski-Suomen maakuntakaava

Maakuntavaltuusto hyväksyi Keski-Suomen tarkistetun maakuntakaavan 1.12.2017 ja se tuli voimaan 2.1.2018. Keski-Suomen maakuntakaava perustuu Keski-Suomen maakuntastrategian Aluerakenne 2040 -suunnitelmaan. Kaavassa painottuvat maakunnan strategiset tavoitteet.



Kuva 3: Ote Keski-Suomen tarkistetusta maakuntakaavasta. Suunnittelualue on osoitettu kuvaan likimääräisesti sinisellä nuolella.

Suunnittelualueelle tai sen läheisyyteen sijoittuvat seuraavat aluevaraukset:

**Biotaloutteen tukeutuva alue** Merkinnällä osoitetaan pääasiassa maa- ja metsätalouskäyttöön tarkoitettuja alueita. Alueen suunnittelussa varmistetaan maa- ja metsätalouden ja muiden maaseutuelinkeinojen toiminta- ja kehittämisedellytykset sekä turvataan hyvien ja yhtenäisten metsä- ja peltoalueiden säilyminen maaseutuelinkeinojen käytössä.

**Kulttuuriympäristön vetovoima-alueena** osoitetaan maakunnan kulttuuriympäristön monimuotoiset aluekeskittymät. Alueen kehittämisessä tulee hyödyntää kulttuuriympäristön monimuotoisuutta. Alueidenkäytön suunnittelulla edistetään kulttuuriympäristöjen kestävää käyttöä ja hoitoa. Alueilla metsien hoito ja käyttö perustuvat voimassa olevaan metsälainsäädäntöön.

**Seututeinä** osoitetaan seutukuntien liikennettä palvelevia ja seutukuntia pääteihin yhdistäviä teitä.

5.10.2021

Alueella on voimassa MRL 33 §:n mukainen ehdollinen rakentamisrajoitus.

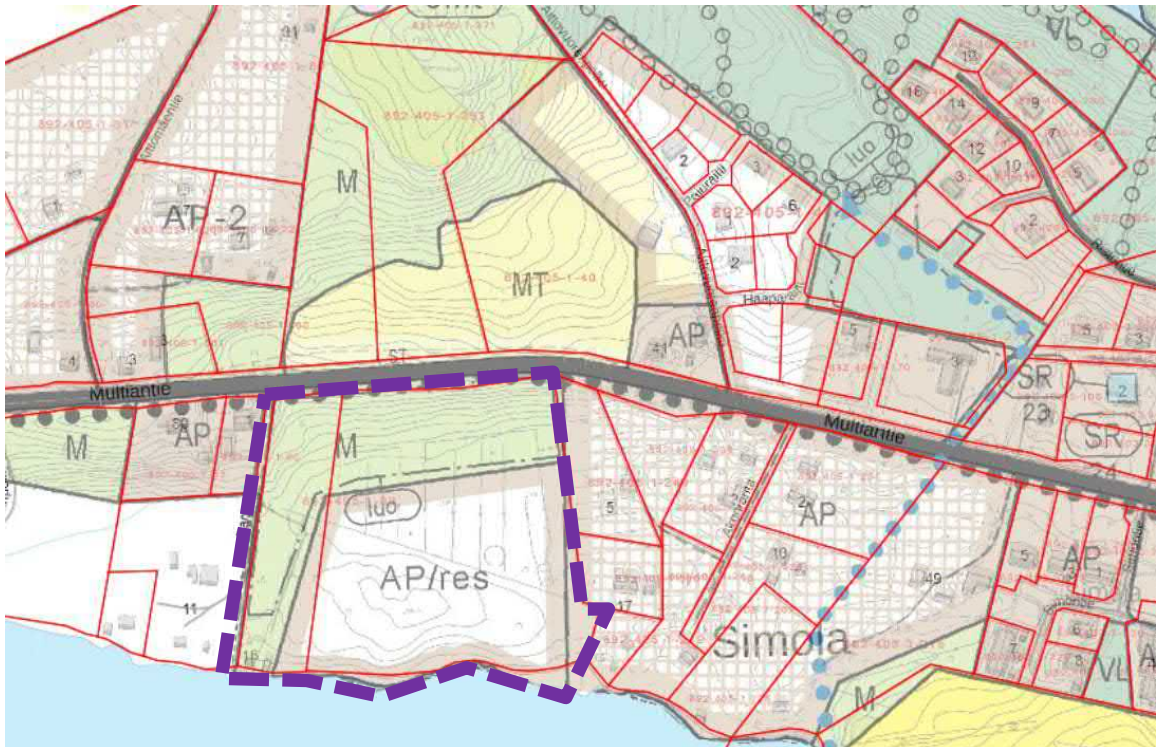
**Keskustatoimintojen alakeskus (ca)** merkinnällä osoitetaan seudullisesti merkittävä keskustatoimintojen alakeskus. Alakeskuksissa on asutuksen lisäksi kauppaa ja palveluihin liittyviä toimintoja. *Suunnittelumääräys: Alakeskuksen kehittämisessä tulee kiinnittää erityistä huomiota ydinkeskustan ja muun taajaman selkeään rajaukseen sekä keskusta-alueen viihtyisyyteen ja esteettömyyteen. Alueiden käytön suunnittelussa on huolehdittava joukkoliikenteen toimintaedellytyksistä ja turvallisista kevytliikenteen yhteyksistä sekä turvattuva maakunnallisesti ja valtakunnallisesti arvokkaat kulttuuriympäristöt. Kohdemerkinnällä osoitettu alue on määriteltävä yksityiskohtaisemmassa suunnittelussa siten, että muodostuu eheä, keskustahakuisiin toimintoihin painottuva kokonaisuus. Keskustatoimintojen alakeskuksiin saa sijoittaa seudullisesti merkittäviä, keskusta-alueille soveltuvan vähittäiskaupan suuryksiköitä.*

#### Maakuntakaava 2040

Keski-Suomen liitto on aloittanut maakuntakaavan päivityksen. Päivitys koskee Keski-Suomen voimassa olevaa maakuntakaavaa ja koko Keski-Suomen maakunnan aluetta, Kuhmoinen poislukien. Maakuntakaava päivitetään rullaavan maakuntakaavoituksen periaatteiden mukaisesti. Rullaavassa maakuntakaavoituksessa voimassa olevaa maakuntakaavaa muutetaan kertyneiden muutostarpeiden mukaisesti. Nyt, vireilletulovaiheessa nämä muutostarpeet liittyvät seudullisesti merkittävään tuulivoimatuotantoon, liikenteeseen ja hyvinvoinnin aluerakenteeseen. I-OAS ja sen liite ovat nähtävillä 7.9.-30.10.2020 välisen ajan.

#### 4.4 Yleiskaava

Uuraisten kunta Keskustan yleiskaavan ja rantaosayleiskaavan muutos on tullut voimaan vuonna 2015.



Kuva 4 Suunnittelualan likimääräinen rajaus yleiskaavakartalla violetilla aluerajauksella.



5.10.2021

Suunnittelualuetta koskevat yleiskaavassa seuraavat merkinnät:

**Maa- ja metsätalousvaltainen alue, M**

Alueella sallitaan maa- ja metsätalouteen liittyvä rakentaminen sekä maaseutumainen rakentaminen.

**Pientalovaltainen alue, AP/res**

Pientalovaltainen asuntoalue. Reservialue: Alue varataan pitkän aikavälin toteutukseen.

**Luonnon monimuotoisuuden kannalta erityisen tärkeä alue, luo**

Merkinnällä on osoitettu liito-oravan elinpiiri. Alue, jonka puusto tulee säilyttää tai hoitaa niin, että liito-oravan pesimäpuut ja niitä suojaavat puut sekä ravinnonhankinnan kannalta riittävä puusto säilytetään.

**YLEISKAAVAMÄÄRÄYKSET:**

*Osayleiskaava on laadittu oikeusvaikutteisena (MRL 42§).*

*Koko yleiskaava-alue on maankäyttö- ja rakennuslain 16 §:n 3 momentin tarkoittamaa suunnittelutarvealuetta.*

*Saarijärventielle osoitetut kevyen liikenteen liikennejärjestelyt, sekä liittymäalueiden kehittäminen tulee toteuttaa ennen Saarijärventien itäpuolisten uusien AP- ja TP-alueiden käyttöönotto.*

## 4.5 Asemakaava

Suunnittelualue sijoittuu Uuraisten keskustan asemakaavoitetun alueen tuntumaan. Kaavoitettavan alueen raja on osoitettu alla olevaan kuvaan likimääräisellä rajauksella.



Kuva 5 Suunnittelualueen sijainti suhteessa kunnan asemakaavoitettuun alueeseen.

5.10.2021

## 5 SELVITYKSET

Kaavan lähtötietoina käytetään lainvoimaisen yleiskaavan (2014) aineistoa soveltuvin osin. Maastokaudella 2020 on laadittu Akonrannan luontoselvitys (Latvasilmu Osk. 2020).

Kaavoitustyön yhteydessä laaditaan lisäksi:

- kunnallistekniikan yleissuunnitelma
- Alustava kustannusarvio alueen toteutuksesta

Täydentäviä muita selvityksiä laaditaan tarpeen vaatiessa. Lisäselvitysten tarve ratkaistaan kaavaprosessin aikana.

## 6 ARVIOITAVAT VAIKUTUKSET

Asemakaavan laadinnan yhteydessä arvioidaan kaavan keskeiset vaikutukset maankäyttö- ja rakennuslain mukaisesti asiantuntija-arviona. Vaikutusten arvioinnissa tarkastellaan erityisesti Asemakaavan vaikutuksia maankäyttöön ja yhdyskuntarakenteeseen sekä liikenteeseen. Vaikutuksia arvioidaan tarvittavassa laajuudessa myös esimerkiksi luontoon ja maisemaan. Vaikutusten arviointi perustuu laadittuihin ja tarvittaessa laadittaviin selvityksiin.

## 7 OSALLISTUMINEN JA VUOROVAIKUTUS

Asemakaavaa koskeva tiedotus tapahtuu kunnan nettisivujen lisäksi tarvittaessa Paikallisuutiset-lehdessä sekä alueen maanomistajille ja naapureille lähetettävillä tiedotekirjeillä.

Kaava-asiakirjat (osallistumis- ja arviointisuunnitelma, kaavaluonnos, kaavaehdotus) ovat nähtävillä Uuraisten kunnantalolla osoitteessa Virastotie 4, 41230 Uurainen sekä internetsivuilla osoitteessa [www.uurainen.fi](http://www.uurainen.fi)

### 7.1 Osalliset

Osallisilla on mahdollisuus antaa mielipiteensä ja muistutuksensa kaavan nähtävilläolon aikana kaavaluonnos- ja kaavaehdotusvaiheessa. MRL 62 §:n mukaan osallisia ovat alueen maanomistajat ja ne, joiden asumiseen, työntekoon tai muihin oloihin kaava saattaa huomattavasti vaikuttaa, sekä viranomaiset ja yhteisöt, joiden toimialaa suunnittelussa käsitellään.

*Osallisia ovat ne, joiden asumiseen, työhön tai muihin oloihin valmisteilla oleva kaava saattaa huomattavasti vaikuttaa:*

- kaavan vaikutusalueen asukkaat
  - yritykset ja elinkeinonharjoittajat
  - virkistysalueiden käyttäjät
  - kaavan vaikutusalueen maanomistajat ja haltijat sekä vesialueiden haltijat
-

5.10.2021

*Yhteisöt, joiden toimialaa suunnittelussa käsitellään:*

- asukkaita edustavat yhteisöt kuten asukasyhdistykset sekä kylätoimikunnat
- tiettyä intressiä tai väestöryhmää edustavat yhteisöt kuten luonnonsuojeluyhdistykset
- elinkeinonharjoittajia ja yrityksiä edustavat yhteisöt
- erityistehtäviä hoitavat yhteisöt tai yritykset kuten energia- ja vesilaitokset

*Edellä mainittuja ovat mm:*

- Elenia Verkko Oy

*Viranomaiset, joiden toimialaa suunnittelussa käsitellään:*

- Keski-Suomen ELY-keskus
- Keski-Suomen museo
- Keski-Suomen liitto
- Paloviranomaisena Keski-Suomen pelastuslaitos
- Terveysviranomaisena Jyväskylän seudun ympäristöterveys

Osallisten listaa täydennetään tarvittaessa.

## 7.2 Suunnitteluvaiheet ja alustava aikataulu

Kaavan vaiheista saa tietoa Uuraisten kunnan kaavoituksen sivuilta: <http://uurainen.fi>

Kaavaprosessi	Ajankohta
Vireilletulo, KH	13.5.2019 § 114
Osallistumis- ja arviointisuunnitelma (OAS) nähtävillä	12.8.-6.9.2019
Kaavaluonnoksen nähtävilläolo	19.11-21.12.2020
Kaavaehdotuksen nähtävilläolo	10-11/2021
Ehdotusvaiheen viranomaisneuvottelu (tarvittaessa)	11/2021
Asemakaavan hyväksyminen	12/2021
Lainvoimainen kaava	01-02/2022

*Edellä esitetty aikataulu on tavoitteellinen ja sitä tarkistetaan työn edetessä.*

5.10.2021

#### Kaavan vireilletulo

---

- Asemakaavahankkeen vireilletulosta kuulutetaan
- Osallistumis- ja arviointisuunnitelma (OAS) on **nähtävillä vähintään 14 päivän ajan**
- Osalliset ja muut kuntalaiset voivat jättää osallistumis- ja arviointisuunnitelmasta mielipiteensä OAS:n nähtävilläoloajan kuluessa
- Kaavoittaja on osallisten ja kaavahankkeesta kiinnostuneiden tavattavissa sopimuksen mukaan

#### Kaavan valmisteluvaihe

---

- Asemakaavaluonnoksen nähtävillä asettamisesta kuulutetaan
- Valmisteluvaiheessa kaavaluonnosaineisto asetetaan nähtävillä **vähintään 30 päivän ajaksi**.
- Osalliset ja kuntalaiset voivat jättää kaavaluonnoksesta kirjallisen mielipiteensä kaavaluonnoksen nähtävilläoloajan kuluessa

#### Kaavaehdotus

---

- Kaavaehdotuksen nähtävillä asettamisesta kuulutetaan
- Kaavaehdotus on nähtävillä **vähintään 30 päivän ajan**
- Vierasmaikkakuntalaisia maanomistajia tiedotetaan kaavan nähtävillä asettamisesta kirjeitse
- Osalliset ja kuntalaiset voivat jättää kaavaehdotuksesta kirjallisen muistutuksen kunnanhallitukselle kaavaehdotuksen nähtävilläoloajan kuluessa

#### Kaavan hyväksyminen

---

- Kunnanhallitus esittää kaavamuutoksen hyväksymistä kunnanvaltuustolle
- Kunnanvaltuuston hyväksymiskäsittely
- Mikäli kunnanvaltuusto hyväksyy kaavan, kaavan hyväksymisestä kuulutetaan
- Muutosta hyväksymispäätökseen voidaan hakea valittamalla Hämeenlinnan hallinto-oikeuteen. Hallinto-oikeuden päätökseen voi hakea muutosta valittamalla korkeimpaan hallinto-oikeuteen, mikäli valituslupa myönnetään.

#### Kaavan voimaantulo

---

- Valitusajan umpeuduttua tarkistetaan, onko kaavasta valitettu ja voidaanko voimaantulo kuuluttaa
- Kaavan voimaantulo kuulutetaan

## 8 VIRANOMAISYHTEISTYÖ

Kaavaehdotuksesta pyydetään osallistumis- ja arviointisuunnitelmassa esitetyiltä viranomaisilta lausunto. Tiivistelmä lausunnoista, niihin annetut vastineet sekä niiden pohjalta kaava-asiakirjoihin tehdyt muutokset ja täydennykset esitetään kaavaselostuksen liiteasiakirjoissa.

Asemakaavan vaikutuksia arvioidaan tarvittaessa yhteistyössä niiden viranomaisten kanssa, joiden toimialaa kysymykset koskevat.

5.10.2021

## 9 PALAUTE OSALLISTUMIS- JA ARVIOINTISUUNNITELMASTA

Palautteen tästä osallistumis- ja arviointisuunnitelmasta voi osoittaa Uuraisten kunnalle osallistumis- ja arviointisuunnitelman nähtävilläolon aikana.

## 10 YHTEYSTIEDOT

### **Uuraisten kunta**

Virastotie 4, 41230 Uurainen  
Puh (014) 267 2600, kirjaamo(a)uurainen.fi

Päivi Muhonen, aluearkkitehti  
Saarijärven kaupungin aluearkkitehtipalvelut  
p. 044 4598 434  
etunimi.sukunimi@saarijarvi.fi



# LUONTOSELVITYS UURAISTEN AKONRANNAN ALUEELLA



2020



Ympäristöpalvelut  
**Latvasilmu** osk  
Kestävän kehityksen tuottajat

## Sisältö

1	Tehtävän tausta, sisältö ja selvitysalue .....	2
2	Menetelmät .....	3
2.1	Kasvillisuuden pääpiirteet ja lajisto .....	3
2.2	Viitasammakko .....	4
2.3	Vesiympäristön direktiivisudenkorennot .....	4
2.4	Liito-orava .....	4
2.5	Lepakot .....	4
2.6	Linnusto .....	5
2.7	Luontokohteiden arvottaminen ja arvoluokitus .....	5
2.8	Uhanalaisuusluokitus.....	6
2.9	Selvitykseen liittyvät epävarmuustekijät.....	6
3	Tulokset.....	7
3.1	Luontotyypit ja kasvillisuus .....	7
3.2	Viitasammakko.....	7
3.3	Liito-orava .....	7
3.1	Lepakot .....	8
3.2	Pesimälinnusto .....	8
4	Johtopäätökset ja suositukset.....	10

Työn tilaaja: Uuraisten kunta/Susanna Paananen

Selvityksen laatija: Marjo Pihlaja, Latvasilmu osk, Ympäristöpalvelut

Kuvat: Marjo Pihlaja

Pohjakarttojen © MML 2020

Raportin päiväys: 4.10.2020

Yhteystiedot:

[marjo.pihlaja@latvasilmu.fi](mailto:marjo.pihlaja@latvasilmu.fi)

044 704 6213

[ymparisto.latvasilmu.fi](http://ymparisto.latvasilmu.fi)

Y-tunnus: 2772722-6

Kansikuvassa reheväkasvuista vanhaa peltoa/niittyä alueen keskiosassa

## 1 Tehtävän tausta, sisältö ja selvitysalue

Akonniemen alueelle ollaan laatimassa rantayleiskaavan muutosta. Tässä työssä on tehty alueen maankäytön suunnittelua ohjaavan kaavoituksen taustatiedoksi tarvittavat luontoselvitykset. Selvitykset on laadittu huomioiden alueen luonne. Selvitykset tehtiin niiden lajien ja lajiryhmien osalta, joita alueella voi esiintyä ja joihin kaavoituksella voi olla vaikutusta. Alueen lajistosta kartoitettiin EU:n luontodirektiivin (IV a) lajistosta viitasammakoiden ja liito-oravan esiintymistä sekä lepakoiden lisääntymis- ja levähdyspaikkoja ja mahdollisia ruokailualueita. Lisäksi kartoitettiin alueen linnusto ja luontotyypit sekä kasvillisuutta. Selvitykset kohdennettiin kuvassa 1 rajatulle alueelle. Lisäksi tarkistettiin Pappilanlahden etelärannan liito-oravareviirin tilanne.



**Kuva 1. Tässä luontoselvityksessä kartoitettiin lajiston ja kasvillisuuden osalta vihreällä rajattu alue.**





**Kuva 2. Ilmakuva selvitysalueista..**

## **2 Menetelmät**

Selvitykset ja raportoinnin suorittivat Marjo Pihlaja ja Matti Sissonen, joiden erityisosaamiseen kyseessä oleva lajisto ja menetelmät kuuluvat. Selvitykset tehtiin touko-elokuussa 2020. Samoilla käyntipäivillä alue kierrettiin välillä useaan otteeseen eri kellonaikoina huomioiden lajiston esiintyminen:

7.5. aamu: Liito-oravat, linnusto, viitasammakot (sopivat elinympäristöt)

15.5. iltayö: Viitasammakot, linnut

22.5. aamu: Linnut, viitasammakot, kasvillisuus

6.8. iltayö: Lepakot

13.8. päivä ja iltayö: kasvillisuus/luontotyytit, lepakot

### **2.1 Kasvillisuuden pääpiirteet ja lajisto**

Kasvillisuuden pääpiirteet kohteilla määritettiin touko- ja elokuussa tehdyillä kartoituskäynneillä. Kasvillisuudesta tehtiin havaintoja myös muilla käynneillä. Maastossa havainnoitiin myös harvinaisten tai suojeltujen sekä haitallisten vieraslajien esiintymiä, mutta muutoin yksittäisten lajien osalta ei tehty tarkkaa kirjausta paikkatietoon.

## 2.2 Viitasammakko

Viitasammakko on EU:n luontodirektiivin liitteessä IV(a) mainittu laji. Lajin lisääntymis- ja levähdyspaikkojen hävittäminen ja heikentäminen on luonnonsuojelulain nojalla kielletty. Viitasammakoiden esiintymistä selvitetiin kahtena kartoituskertana toukokuussa. Selvityksen ajankohdan määrätti kevään kulku, ja soitimen alku ajoittui varsin myöhään toukokuulle. Kokemukset lajin soidinantelystä ovat osoittaneet, että lajin luotettava havainnointi edellyttää selvityksen tekoa loppuillasta tai alkuyöstä, jolloin ääntelyaktiivisuus on suurin. Esiintymistä arvioidaan soidintavien yksilöiden runsaus. Esiintymisalueet tallennettiin paikkatiedoksi.

## 2.3 Vesiympäristön direktiivisudenkorennot

Selvitysalueilla kyseeseen tulevia lajeja olivat lähinnä lummelampikorento ja sirolampikorento. Toukokuun selvityskäynneillä ei kuitenkaan havaittu lajeille soveltuvaa elinympäristöä eikä siten tarvetta erillisille selvityskäynneille lajeille soveltuvaan aikaan heinäkuussa.

## 2.4 Liito-orava

Liito-orava on EU:n luontodirektiivin liitteessä IV(a) mainittu laji. Lajin lisääntymis- ja levähdyspaikkojen hävittäminen ja heikentäminen on luonnonsuojelulain nojalla kielletty. Tällaiset kohteet on tällä perusteella luokiteltu kansallisesti arvokkaiksi kohteiksi. Lisääntymis- ja levähdyspaikkojen heikentämisen välttäminen edellyttää, että ainakin elinpiirin parhaimmat osat (eli runsaimmin papanoita sisältävä elinpiirin ydinosa ja mahdollinen erillinen ruokailualue sekä tarvittavat kulkuyhteydet) säilytetään liito-oravalle soveltuvina (Nieminen & Ahola 2017). Liito-orava suosii lehtoja ja lehtomaisia kankaita. Lajia tapaa harvakseltaan myös tuoreilta kankailla. Mäntyvaltaisilla kuivahkoilla kankailla ja sitä karummilla paikoilla laji ei esiinny säännöllisesti.

Kartoituksessa on noudatettu Suomen ympäristö 1/2017 julkaisun ohjeistusta (Euroopan unionin luontodirektiivin liitteen IV lajien (pl. lepakot) esittelyt). Maastossa tarkistettiin liito-oravalle soveliaat elinympäristöt, joita ovat muun muassa varttuneet kuusimetsät ja kuusivaltaiset sekametsät, metsäiset joen- ja puronvarret, rannat sekä pellonreunushaavikot. Kartoitettavilta kohteilta tarkastettiin haaparyhmät, nuoret haavikot (runkojen läpimitta vähintään 10 cm), järeät tervalepät, koivut sekä järeähköt ja järeät kuuset.

## 2.5 Lepakot

Kaikki Suomen lepakkolajit ovat EU:n luontodirektiivin liitteessä IV(a) mainittuja lajeja, joiden lisääntymis- ja levähdyspaikkojen hävittäminen ja heikentäminen on luonnonsuojelulain nojalla kielletty. Suojelussa on sitouduttu myös kansainvälisiin sopimuksiin (EUROBATS). Lepakoiden asuinpaikkoina ovat usein vanhat rakennukset, kellarit, kalliohalkeamat tai puiden onkalot. Tärkeät päivehtimispaikat sijoittuvat tyypillisesti joko kulttuuriympäristöön tai esimerkiksi liito-oravan lisääntymis- ja levähdyspaikoille ja vanhojen metsien kohteille. Tärkeät ruokailuympäristöt ovat tyypillisesti kosteikoilla (suot ja rantaluhdat) ja rannoilla.

Tässä selvityksessä lepakoiden esiintymistä ja mahdollisia päivehtimispaikkoja kartoitettiin aktiividetektorilla kahdella erillisellä käynnillä elokuussa. Aiemmillä käynneillä oli havainnointu mahdollisia sopivia paikkoja, kuten rakennuksia tai kolopuita. Selvitys ajoitettiin siten, että detektorilla kuunneltiin iltayöstä sopivien levähdyspaikkojen lähellä. Lepakot lähtevät liikkeelle pimeään tultua ja kiertävät usein hetken levähdyspaikansa ympärillä ennen kuin lähtevät kauemmas saalistamaan.

## 2.6 Linnusto

Alueen pesimälajistoa selvitettiin kartoituslaskentana kiertämällä koko alue kattavasti läpi ja kirjaten kaikki yksilöt. Linnustoa kartoitettiin kahdella käynnillä toukokuussa ja havainnoitiin lisäksi muidenkin selvityskäyntien aikana, jolloin alueen linnustosta saatiin varsin kattava kuva.

## 2.7 Luontokohteiden arvottaminen ja arvoluokitus

Luokittelu helpottaa maankäytön suunnittelua, kun tiedetään, mitkä kohteet pitää ensisijaisesti ottaa huomioon suunnittelussa, mikäli kaikkia luonto- ja maisemakohteita ei voida säästää.

Luontokohteiden luokitus pohjautuu Södermanin (2003) esittämään arvoluokitukseen, jota on täydennetty uusien selvitysten, muuttuvien luokitustarpeiden ja uhanalaisuustietojen perusteella.

Arvoluokitus on seuraava:

- kansainvälisesti arvokkaat kohteet
- kansallisesti arvokkaat kohteet
- maakunnallisesti ja seudullisesti arvokkaat kohteet
- paikallisesti arvokkaat kohteet
- muut luonnonsuojelullisesti arvokkaat kohteet

Tunnetut ja maastotyössä löydetyt arvokkaat kohteet arvotetaan luonto- ja maisema-arvojen perusteella. Kohteiden arvotuskriteereinä käytetään kohteen edustavuutta, luonnontilaisuutta, harvinaisuutta ja uhanalaisuutta, luonnon monimuotoisuutta lajitasolla sekä kohteen toiminnallista merkitystä lajistolle. Mitä harvinaisemmasta ja uhanalaisemmasta lajista on kyse, sitä arvokkaampi alue on. Etenkin linnuston uhanalaistumiskehityksen johdosta uhanalaisuus kriteerejä joudutaan tarkastelemaan niiden osalta muusta lajistosta poiketen, koska uhanalaisissa lajeissa on mukana suhteellisen monilla paikoilla esiintyviä lajeja.

Metsien luonnontilaisuutta arvioitaessa huomioidaan metsän metsähoidollinen tila, lahoppujatkumo ja lahoppuun määrä sekä elävän puuston rakenne ja puulajisuhteet.

### Kansainvälisesti arvokkaat kohteet

Tähän ryhmään kuuluvat Natura 2000 -verkoston alueet, Ramsar -alueet ja kansainvälisesti merkittävät kosteikot ja lintualueet (IBA -alueet).

### Kansallisesti arvokkaat kohteet

Kansallisesti arvokkaihin kohteisiin kuuluvat kansallispuistot, luonnonpuistot, suojeluohjelmien kohteet, erämaa-alueet, koskiensuojelulain mukaiset vesistöt, valtakunnallisten suojeluohjelmien kriteerit täyttävät kohteet, kansallisesti tärkeät lintuvesialueet (FINIBA -alueet), kohteet, joilla on luonnonsuojelulain luontotyypejä (LsL 29§), äärimmäisen ja erittäin uhanalaisten sekä vaarantuneiden lajien esiintymispaikat, erityisesti suojeltavien lajien esiintymispaikat (luontodirektiivi IVa, luonnonsuojeluasetus) ja muut arvokkaat luonnonsuojelualueet.

Lisäksi kansallisesti arvokkaihin kohteisiin kuuluvat valtakunnallisesti arvokkaat perinnemaisemat ja kulttuurimaisemat.

### Maakunnallisesti ja seudullisesti arvokkaat kohteet

Tähän ryhmään kuuluvat valtakunnallisissa suojeluohjelmissa maakunnallisesti arvokkaiksi luokitellut kohteet, maakunnallisesti tärkeät lintualueet (MAALI-alueet), seutu- ja maakuntakaavan suojelualuevaraukset, alueellisesti uhanalaisten lajien esiintymispaikat ja maakunnallisesti/seudullisesti merkittävät muut luontokohteet, kuten edustavat uhanalaiset luontotyypit.

### **Alueellisesti ja paikallisesti arvokkaat kohteet**

Alueellisesti ja paikallisesti arvokkaiisiin kohteisiin kuuluvat kohteet, joilla on metsälain erityisen tärkeitä elinympäristöjä (Metsälaki 10 §), vesilain mukaisten muuttamis-/heikentämiskiellon alaiset kohteet (Vesilaki 11 §), yleis- ja asemakaavojen suojeluvaraukset, paikallisesti uhanalaisten ja harvinaisten lajien esiintymispaikat sekä muut paikallisesti harvinaiset ja edustavat luontokohteet, kuten pienialaiset uhanalaiset tai silmälläpidettävät luontotyypit.

### **Muut luonnonsuojelullisesti arvokkaat kohteet**

Kohteet, jotka eivät ole edellä mainituissa luokissa mutta, jotka ovat luonnon monimuotoisuuden säilymisen kannalta tärkeitä, esimerkiksi suuret yhtenäiset tavanomaisen luonnon alueet ja ekologiset käytävät. Lisäksi tähän luokkaan kuuluvat luonnonmuistomerkit kuten hyvin kookkaat puuyksilöt.

### **METSO-luokituksen mukaiset kohteet**

Metsäkokonaisuudet, jotka ovat Metsien monimuotoisuusohjelman kriteerit täyttäviä kohteita (METSO I, II, tai III). METSO-ohjelma rahoittaa vapaaehtoisesti suojeluun tarjottavia alueita. Maanomistaja voi halutessaan tarjota kohteeksi soveltuvaa metsää tai metsän osaa joko pysyvään tai määräaikaiseen suojeluun. Omistuksesta ei välttämättä tarvitse luopua, ja omistaja saa täyden korvauksen puustosta verottomana. Liito-oravan elinalueet soveltuvat METSO-ohjelmalla suojeltaviksi kohteiksi. Metsoon sopivat erittäin hyvin myös muun muassa korvet ja lehdot. (<http://www.metsopolku.fi>).

## **2.8 Uhanalaisuusluokitus**

Luontoselvityksen uhanalaisuusluokitus pohjautuu uhanalaisten lajien seurantatyöryhmän esitykseen, joka on laadittu IUCN:n uusien uhanalaisuusluokkien ja kriteerien mukaisesti (Rassi ym. 2010). Linnuston ja nisäkkäiden osalta käytetään päivitettyä arviointia (Hyvärinen ym. 2019). Uhanalaisia ovat äärimmäisen uhanalaiset (CR), erittäin uhanalaiset (EN) ja vaarantuneet (VU) lajit. Silmälläpidettävät (NT) lajit eivät ole uhanalaisia lajeja. Myös luontotyypit ovat luokiteltu samalla periaatteella (Kontula & Raunio 2018a ja 2018b). Luontotyyppien uhanalaisuudessa käytettiin Etelä-Suomen luokitusta.

Alueellisesti uhanalaiset lajit pohjautuvat uhanalaisuusluokitukseen, jossa aluejakona käytetään metsäkasvillisuusvyöhykkeitä osa-alueineen. Lajit jaetaan kahteen luokkaan: alueellisesti hävinneet (RE) ja alueellisesti uhanalaiset (RT).

Suomelle on määritelty myös joukko lajeja, joiden suojelusta Suomi on erityisesti vastuussa (Rassi ym. 2001). Tämä perustuu siihen, että lajien kannasta merkittävä osa esiintyy Suomen alueella. Vastuulajien kohdalla seurantaa ja tutkimusta on tehostettava ja lajien elinympäristö tulee ottaa huomioon maankäytön suunnittelussa. Samalla tavalla on määritelty Suomelle tärkeimmät vastuuluontotyypit (Raunio ym. 2008). Tällaisia ovat esimerkiksi suolammet ja aitokorpiin kuuluvat metsäkortekorvet.

## **2.9 Selvitykseen liittyvät epävarmuustekijät**

Luontoselvityksiin liittyy aina epävarmuustekijöitä. Yhden maastokauden aikana tehty havainnointi on otos kokonaisuudesta, jossa etenkin lajien esiintymisessä on ajallista ja

paikallista vaihtelua. Esimerkiksi liito-oravien elinpiirit ovat ajoittain asumattomia, kun reviirin yksilöt kuolevat ja reviiri ei ole tullut heti uudelleen asutetuksi. Linnuston osalta vuosittainen pesimämenestys vaihtelee suuresti ja vaikuttaa yksilöiden sijoittumiseen ja havaittavuuteen. Yksittäisten harvinaisten kasvien havaittavuus yleiskaavatason selvityksessä on heikko ja niiden havaitseminen on osin sattumanvaraista. Olennaisinta onkin tunnistaa ne elinympäristöt, joilla on suuri potentiaali suojellisesti arvokkaan lajiston esiintymiselle.

Olemassa olevat aineistot aiemmilta vuosilta erityisesti linnuston osalta tukevat yhden maastokauden aikana tehtyä selvitystä. Myös aiemmat luontoselvitykset, jotka ovat olleet taustatietona tuovat lisää varmuutta arvokkaiden kohteiden ja niiden lajiston määrittelyyn.

### 3 Tulokset

Selvitysalueella ylärinteessä on lehtoa ja lehtomaisen kankaan varttunutta kuusikkoa. Alarinteessä ja rannan puolella on umpeen kasvavia vanhoja peltosarkoja ja vanhaa niittyä tai laidunta, joka on nyt lehtipuuvältaista. Kasvupohja on rehevä. Rantaviivassa on varttunutta puustoa.

#### 3.1 Luontotyypit ja kasvillisuus

Alueen vallitseva metsätyyppi on lehtomainen kangas (OMT) ja lehto (OMaT). Suuri osa alueesta on sekundääristä lehtoa (mm. suurruoholehtoa), eli viljely - ja laidunkäytön jälkeen puustoittunutta ravinteikasta kasvupaikkaa (kansikuva). Alue on todennäköisesti ennen viljelyhistoriaa ollut lehtometsää ja ravinteisuutensa vuoksi otettu viljely ja laidunkäyttöön. Tuoreen viljelyhistorian vuoksi alueelta kuitenkin puuttuvat vaateliaat lehtolajit.

Selvitysalueen kasvillisuutta ovat pääpuulajien (kuusi, koivu, mänty, haapa) lisäksi mm. pajut, harmaaleppä, tervaleppä, tuomi, pihlaja, punaherukka, hiirenporras, mansikka, ojakellukka, suo-orvokki, vademaalma, korpi-imarre, lillukka, mesiangervo, päivänkakkara ja metsäkurjenpolvi.

Selvitysalueella ei todettu arvokkaita luontotyyppisiä tai uhanalaista kasvilajistoa. Haaparyhmät, rannan vanha puusto ja kolopuut ovat luonnon monimuotoisuuden kannalta arvokkaita sekä liito-oravan ruokailuympäristöä (erityisesti haavat).

#### 3.2 Viitasammakko

Selvitysalueella ei ole lajille soveltuvaa elinympäristöä. Lajia ei havaittu alueella. Selvitysaikaan soidin oli käynnissä seudun soveliailla paikoilla.

#### 3.3 Liito-orava

Alueella on liito-oravan elinpiiri (kuva 3), jonka ydinalue on selvitysrajauksen yläosan kuusikossa. Metsittynyt pelto- ja niittyalue ovat todennäköisesti pääruokailualueita.



**Kuva 3. Liito-oraan elinpiirin ydinalueen rajausta. Kuvaan on myös merkitty reviiri ja pesäpuut sekä rannan kolopuun ja ruokailualueelle sijoittuva haaparyhmä.**

### 3.1 Lepakot

Kohteella ei havaittu lepakoiden lisääntymis- ja levähdyspaikkoja eikä tarkeitä saalistusalueita. Selvityksessä havaittiin kummallakin käynnillä yksi viiksisiippa. Ensimmäisellä kerralla viereisen talon läheisyydessä saalistamassa ja toisella käynnillä kuusikon yläreunassa katuvalojen houkuttelemia hyönteisiä saalistamassa (kuva 4).

### 3.2 Pesimälinnusto

Selvityksessä saatiin kattava kuva alueen pesimälajistosta, sillä selvitysalue kierrettiin läpi useita kertoja. Varsinaisilla laskentakäynneillä kirjattiin koko lajistosta ja yksilömäärät, huomionarvoisesta lajistosta kirjattiin havainnot myös muiden käyntien yhteydessä. Taulukossa 2 on esitetty selvitysalueen pesimälinnuston parimäärät. Havaittu lajimäärä oli 21 ja kokonaisparimäärä on 33 noin 6 hehtaarin alueella (kalalokkia ja sinisorsaa ei laskettu pesiviin pareihin), jolloin linnuston tiheys on yli 500 paria/km<sup>2</sup>. Tiheys on hyvin suuri (seudun keskimääräiset tiheydet ovat alle 200 paria/km<sup>2</sup>), johtuen alueen rannan läheisyydestä, alueen rehevyydestä ja runsaasta lehtipuustosta. Taulukossa 1 on erityisesti huomioitavan lajistosta havainnot. Kuvassa 4 on uhanalaisten lajien reviihävainnot. Selvitysalueella havaittiin yksi uhanalainen varpuslintulaji: erittäin uhanalainen viherpeippo varttuneen kuusikon alueella. Viherpeippo pesii tyypillisesti kookkaissa kuusissa.



Kuva 4. Uhanalaisten lintulajien havaintopaikat. Kuvassa on esitetty myös lepakoiden havaintopaikat. Kaikki havaitut yksilöt olivat viiksisippa-lajiryhmää. Pinkillä on merkitty 6.8. tehdyt havainnot ja vihreällä 13.8. tehdyt havainnot saalistelevista yksilöistä.

**Taulukko 1. Selvitysalueella havaittu erityisesti huomioitava lajisto. Käenpiika havaittiin kohteen länsipuolella, västäräkki rantaviivassa ja viherpeippo vanhassa kuusikossa. Uhanalaisten lajien esiintymispaikat on esitetty kuvassa 4.**

Laji	Parimäärä	Uhanalaisuus	Direktiivi	Vastuulaji
Käenpiika ( <i>Jynx torquilla</i> )	1	NT	-	-
Västäräkki ( <i>Motacilla alba</i> )	1	NT	-	-
Viherpeippo ( <i>Carduelis chloris</i> )	1	EN	-	-

**Taulukko 2. Selvityksessä havaittu alueen pesimälajisto.**

Havaitut lajit	Parimäärä	
Sinisorsa	<i>Anas platyrhynchos</i>	
Kalalokki	<i>Larus canus</i>	
Käenpiika	<i>Jynx torquilla</i>	1
Käpytikka	<i>Dendrocopos major</i>	1
Västäräkki	<i>Motacilla alba</i>	1
Peukaloinen	<i>Troglodytes troglodytes</i>	1
Rautiainen	<i>Prunella modularis</i>	1
Mustarastas	<i>Turdus merula</i>	3
Räkättirastas	<i>Turdus pilaris</i>	9
Punakylkirastas	<i>Turdus iliacus</i>	4
Mustapääkerttu	<i>Sylvia atricapilla</i>	1
Sirittäjä	<i>Phylloscopus sibilatrix</i>	1
Tiltalti	<i>Phylloscopus collybita</i>	1
Pajulintu	<i>Phylloscopus trochilus</i>	7
Hippiäinen	<i>Regulus regulus</i>	1
Sinitiaainen	<i>Parus caeruleus</i>	1
Peippo	<i>Fringilla coelebs</i>	7
Viherpeippo	<i>Carduelis chloris</i>	1
Tikli	<i>Carduelis carduelis</i>	1
Vihervarpunen	<i>Carduelis spinus</i>	1
Punatulkku	<i>Pyrrhula pyrrhula</i>	1

**4 Johtopäätökset ja suositukset**

Akonrannan alue on pinta-alaltaan pieni, mutta rehevän luonteensa ja monipuolisen puustonsa vuoksi ylläpitää hyvin runsaan parimäärän linnustoa. Kohteella on myös liito-oravan elinpiiri ja ruokailualueita.

Kaavoituksessa tulisi huomioida uhanalainen lajisto ja liito-oravan elinpiiri osoittamalla kaavamerkinnoilla ja määräyksillä niiltä osin maankäytön rajauksia ja/tai turvata niiden säilyminen suojelumerkinnoilla ja riittäväillä kulku- ja leviämisyhteyksillä.

**Viitteet:**

Hyvärinen, E., Juslén, A., Kemppainen, E., Uddström, A. & Liukko, U.-M. (toim.) 2019. Suomen lajien uhanalaisuus – Punainen kirja 2019. Ympäristöministeriö & Suomen ympäristökeskus. Helsinki. 704 s.

Kontula, T. & Raunio, A. (toim.). 2018. Suomen luontotyyppien uhanalaisuus 2018. Luontotyyppien punainen kirja – Osa 1: Tulokset ja arvioinnin perusteet. Suomen ympäristökeskus ja ympäristöministeriö, Helsinki. Suomen ympäristö 5/2018. 388 s.

Kontula, T. & Raunio, A. (toim.). 2018. Suomen luontotyyppien uhanalaisuus 2018. Luontotyyppien punainen kirja – Osa 2: luontotyyppien kuvaukset. Suomen ympäristökeskus ja ympäristöministeriö, Helsinki. Suomen ympäristö 5/2018. 925 s.

Nieminen, M. & Ahola, A. (toim.) 2017: Euroopan unionin luontodirektiivin liitteen IV lajien (pl. lepakot) esittelyt. – Suomen ympäristö 1/2017: 1–278.



Tiainen, J., Mikkola-Roos, M., Below, A., Jukarainen, A., Lehikoinen, A., Lehtiniemi, T., Pessa, J., Rajasärkkä, A., Rintala, J., Sirkiä, P. & Valkama, J. 2016: Suomen lintujen uhanalaisuus 2015 – The 2015 Red List of Finnish Bird Species. Ympäristöministeriö & Suomen ympäristökeskus. 49 s.

# Asemakaavan seurantalomake

## Asemakaavan perustiedot ja yhteenveto

Kunta	<b>892 Uurainen</b>	Täyttämispvm	<b>09.02.2022</b>
Kaavan nimi	<b>Sarkolan asemakaava</b>		
Hyväksymispvm		Ehdotuspvm	<b>11.10.2021</b>
Hyväksyjä		Vireilletulosta ilm. pvm	<b>12.08.2019</b>
Hyväksymispykälä		Kunnan kaavatunnus	
Generoitu kaavatunnus			
Kaava-alueen pinta-ala [ha]	<b>4,8513</b>	Uusi asemakaavan pinta-ala [ha]	<b>4,8513</b>
Maanalaisen tilojen pinta-ala [ha]		Asemakaavan muutoksen pinta-ala [ha]	

<b>Ranta-asemakaava</b>	Rantaviivan pituus [km]	
<b>Rakennuspaikat [lkm]</b>	Omarantaiset	Ei-omarantaiset
<b>Lomarakennuspaikat [lkm]</b>	Omarantaiset	Ei-omarantaiset

Aluevaraukset	Pinta-ala [ha]	Pinta-ala [%]	Kerrosala [k-m <sup>2</sup> ]	Tehokkuus [e]	Pinta-alan muut. [ha +/-]	Kerrosalan muut. [k-m <sup>2</sup> +/-]
<b>Yhteensä</b>	<b>4,8513</b>	<b>100,0</b>	<b>5637</b>	<b>0,12</b>	<b>4,8513</b>	<b>5637</b>
<b>A yhteensä</b>	2,4546	50,6	5637	0,23	2,4546	5637
<b>P yhteensä</b>						
<b>Y yhteensä</b>						
<b>C yhteensä</b>						
<b>K yhteensä</b>						
<b>T yhteensä</b>						
<b>V yhteensä</b>	1,6709	34,4	0		1,6709	0
<b>R yhteensä</b>						
<b>L yhteensä</b>	0,3190	6,6	0		0,3190	0
<b>E yhteensä</b>						
<b>S yhteensä</b>						
<b>M yhteensä</b>	0,4068	8,4	0		0,4068	0
<b>W yhteensä</b>						

Maanalaiset tilat	Pinta-ala [ha]	Pinta-ala [%]	Kerrosala [k-m <sup>2</sup> ]	Pinta-alan muut. [ha +/-]	Kerrosalan muut. [k-m <sup>2</sup> +/-]
<b>Yhteensä</b>					

Rakennussuojelu	Suojellut rakennukset		Suojeltujen rakennusten muutos	
	[lkm]	[k-m <sup>2</sup> ]	[lkm +/-]	[k-m <sup>2</sup> +/-]
<b>Yhteensä</b>				

## Alamerkinnot

Aluevaraukset	Pinta-ala [ha]	Pinta-ala [%]	Kerrosala [k-m <sup>2</sup> ]	Tehokkuus [e]	Pinta-alan muut. [ha +/-]	Kerrosalan muut. [k-m <sup>2</sup> +/-]
<b>Yhteensä</b>	<b>4,8513</b>	<b>100,0</b>	<b>5637</b>	<b>0,12</b>	<b>4,8513</b>	<b>5637</b>
<b>A yhteensä</b>	2,4546	50,6	5637	0,23	2,4546	5637
AO	2,4546	100,0	5637	0,23	2,4546	5637
<b>P yhteensä</b>						
<b>Y yhteensä</b>						
<b>C yhteensä</b>						
<b>K yhteensä</b>						
<b>T yhteensä</b>						
<b>V yhteensä</b>	1,6709	34,4	0		1,6709	0
V	1,6709	100,0	0		1,6709	0
<b>R yhteensä</b>						
<b>L yhteensä</b>	0,3190	6,6	0		0,3190	0
L						0
Kadut	0,3190	100,0	0		0,3190	0
<b>E yhteensä</b>						
<b>S yhteensä</b>						
<b>M yhteensä</b>	0,4068	8,4	0		0,4068	0
MY	0,4068	100,0	0		0,4068	0
<b>W yhteensä</b>						