

## ARVIOKIRJA

### Pirttilammentie 2, 41290 Kangashäkki



Hirvasen vanha koulu  
892-402-34

---

## ARVIOKIRJA

**Arvion tilaaja:** Uuraisten Kunta/Tekninen johtaja Janne Koskenkorva

### Arvion kohde

#### Kohteen yksilöinti

Uuraisten kunnan, Kangashäkin kylässä sijaitseva Kansakoulu-niminen tila RN:0 2:34, sillä sijaitseva vanha koulu- /päiväkotirakennus.

Tilan pinta-ala on 25.6.2019 päivätyn kiinteistörekisteriotteen mukaisesti 1,3120 hehtaaria. Arviokohde sijaitsee nelostien välittömässä läheisyydessä, Jyväskylästä päin tultaessa vasemmalla, ennen Hirvaskankaan liittymiä.

Postiosoite on: Pirttilammentie 2, 41290 Kangashäkki

### Nykyinen käyttötapa

Koulutoiminta tiloissa on lakannut ja entisen koulun tilat on osittain vuokrattu varasto-/yrityskäyttöön, kunnallinen päiväkotitoimii tiloissaan edelleen.

### Rakennus

Arvion kohteena on Hirvasen vanha koulu- päiväkotirakennus, jonka pinta-ala Uuraisten kunnan antaman selvityksen mukaan jakaantuu seuraavasti: Vanha koulu 773,1 m<sup>2</sup>, vanhan osan kellari 173,4 m<sup>2</sup> ja päiväkodin käytössä olevat tilat 268,5 m<sup>2</sup>. Kokonaispinta-ala näin ollen yhteensä n.1042 m<sup>2</sup>+kellari 173,4m<sup>2</sup>.

Rakennuksen alkuperäinen osa on valmistunut v.1961 ja sitä on laajennettu. v.1991 (liikuntasali, esikoululuokka, opettajien huone ja varasto), v.2001 (iso ryhmätila ja aula, sekä asunnot muutettu luokkatiloiksi), v.2006 (välinevarasto, ja uusi päiväkotirakennuksen jatkoksi) ja viimeisimpänä päiväkodin uusi osa 193,6 m<sup>2</sup> v. 2010. (ks. pohjakuva liite, josta ilmenevät rakennusvuodet ja tehdyt korjaukset).

Tilat rakennuksessa ovat pääosin yhdessä kerroksessa, jonka lisäksi vanhan osan alakerrassa on osittain varasto- ja entisen teknisen työn tilat sekä kattilahuone.

Rakennus on vanhalta osaltaan puurunkoinen, lautavuorattu ja villaeristetty. Lattiarakenteet ovat maanvaraiset, pääosaltaan ns. tuulettuvat lattiat (rakenteet muutettu jälkikäteen tuulettuvaksi). Laajennusosissa lattiat ovat betonia. Tilat ovat osittain maanpinnan alapuolella ja eristykset ovat rakenteen sisäpuolella. Katto on harjakatto, katteena pelti.

Päiväkotio-osa on puurakenteinen, villaeristetty ja lautaverhoiltu. Perustuksena on alapuolelta lämmöneristetty betonilaatta.

Rakennuksessa on pellettilämmitys (vesikeskus, öljykattila varalla) sekä koneellinen tulo- ja poistoilmanvaihto. Kouluosassa on kolme erillistä iv-konetta ja päiväkodilla omansa.

Kouluosassa on neljä luokahuonetta, liikuntasali peseytymistiloihin, opettajainhuone, ruokala, wc.t ja aputiloja. Päiväkotio-osa on kolme ryhmähuonetta, keittiö, toimisto, wc.t, sos.tilat sekä varastotilat. Päiväkotitiloissa on oma ilmanvaihtokone.

---

Rakennus on liitetty vesiosuuskunnan vesi- ja viemäriverkkoon. Rakennus on entisen kouluosan osalta silmämääräisesti katsottuna tyydyttävä-välttäväkuntoinen ja päiväkodin osalta siistikuntoinen. Rakennukseen on tehty useampia sisäilmatutkimuksia ja kuntotutkimuksia vuosien saatossa, johtuen havaituista sisäilmaoireista. Uuraisten kunnan tekniseltä johtajalta saadun tiedon mukaan ko. tutkimuksissa havaitut viat on korjattu sitä mukaan, kun niitä on ilmennyt. Rakennusteknisesti vanhan koulun osassa on ns. riskirakenteita. Liitteenä olevasta pohjapiirrosliitteestä ilmenee rakennuksen korjaushistoria.

#### Maa-alue

25.6.2019 päivätyn kiinteistörekisteriotteen mukaan tilan pinta-ala on 1,3120 hehtaaria. Piha-alue on pääosin soramaata, käsittäen myös urheilukenttäalueen. Maa-alue on itään (nelostielle) laskevaa rinnemaastoa, rakennuksen kohdalta tasoitettu.

#### **Kaavatiedot**

Alueella on yleiskaava (voimaantulopäivä 2.8.2006). Kaavamerkintä on P eli palvelujen ja hallinnon alue, rakennusten yhteenlaskettu pinta-ala saa olla enintään 20% rakennuspaikan pinta-alasta. Kaavassa on lisäksi merkintä me, eli melualue 55 db, sekä kr eli kulttuurihistoriallisesti tai maisemallisesti arvokas rakennus/pihapiiri. (ks kaavakartta ja määräykset liitteenä).

#### **Lainhuuto**

Lainhuuto on merkitty 25.6.2019 päivätyn lainhuutotodistuksen mukaan Uuraisten kunnalle.

#### **Rasitukset ja rasitteet**

Kiinteistöön, jossa arvioitava rakennus sijaitsee ei kohdistu 25.6.2019 päivätyn rasitustodistuksen mukaisesti velkakiinnityksiä. 25.6.2019 päivätyn kiinteistörekisteriotteen mukaan arvioitavaa tilalle on oikeutettu veden ottaminen, tieoikeudet. Lisäksi rasituksena on maantien suoja-alue.

#### **Oikeudet ja osuudet yhteisiin**

25.6.2019 päivätyn kiinteistörekisteriotteen mukaan tilalle, jossa arvioitava rakennus sijaitsee, ei ole osuutta yhteisiin maa- ja vesialueisiin.

---

## Arviointimenetelmät ja tiedot

Asiaa on lähestytty pääasiassa tuottoarvomenetelmällä, kauppa-arvomenetelmä on ollut tukena tässä arviossa. On huomioitavaa, että vertailukauppoja vastaavan kokoisista ja tyyppisistä kiinteistöistä on tehty niukasti, tosin vanhoja, lakkautettuja koulukiinteistöjä on myyty runsaasti ympäri Suomea. Keski-Suomessa on tehty viime vuosina muutamia koulukiinteistöjen kauppoja, toteutuneet kauppahinnat ovat vaihdelleet laajassa haarukassa aina 1 eurosta-150.000 euron saakka, riippuen sijainnista, kunnosta ja koosta. Hyvin tyyppillisesti kauppahinnat ovat asettuneet muutamaa kymmeneen tuhanteen euroon.

Koulukiinteistöjen kauppahintoja pitää varsin alhaisena kiinteistöjen suuri korjausvelka, sisäilmaongelmat sekä korkeat ylläpitokustannukset ja useassa tapauksessa hieman syrjäinen sijainti. Joissakin tapauksissa (myös Keski-Suomessa) joitakin koulukiinteistöjä on päädytty jättämään kylmilleen ja purkamaan.

Kiinteistön arvoa alentavana tekijänä on koulun ns. vanha osa. Tiloista saatava tämänhetkinen vuokratuotto ei kata kiinteistön ylläpidon kustannuksia. Myös asunnoiksi muuttaminen on erittäin haastavaa.

Arvioitavassa kohteessa arvoa nostavana tekijänä voidaan pitää suuren tontin lisäksi päiväkotiosaa, mikäli tilaan jäisi pitkäaikainen toimija vuokralle. Tällöin sijoittaja ostajakunta olisi hyvinkin mahdollinen ostajaryhmä. Päiväkotiosa on melko nuori rakennuksena ja ilmeisen hyväkuntoinen, joskaan kuntokartoitusta päiväkotiosaan ei ole suoritettu.

Mikäli päiväkotitilaan jäisi luotettava vuokralainen (esim. kunta) vuokralle pitkällä (5-7v) vuokrasopimuksella, voitaisiin vuokratasona pitää n.10 €/m<sup>2</sup> (alv0), siten että vuokranantaja vastaa lämmityskuluista (yhteiset muiden koulun tilojen kanssa) ja vuokralainen vastaavasti sähkö- ja vesikustannuksista. Tämänhetkiset päiväkodin vuotuiset lämmityskulut ovat n.10.000 euroa/v. Tällöin vuotuiseksi nettotuotoksi saataisiin n. 22.400 €/v.

Sijoitetun pääoman tuottovaade esim. Saarijärvellä, Äänekoskella, Viitasaarella, Joutsassa ja vastaavissa liike- ja toimitiloille on 15-20 %.  
Käyttäen samaa tuottotasovaadetta, saadaan arvoksi 112.000-150.000 euroa.

Mikäli koko kiinteistö myytäisiin lähes tyhjillään, ilman varsinaista pääkäyttäjää-/vuokralaista, jää hintataso huomattavasti alhaisemmaksi.

## Arvioinnin tulos

**Arvioin edellä olevan perusteella arviointikohteen tämän hetkiseksi käyväksi arvoksi, mikäli kiinteistö olisi päiväkodin osalta vuokrattuna, satakolmekymmentätuhatta (130.000,00) +/- 15 % ja mikäli kiinteistö on tyhjillään, seitsemänkymmentätuhatta (70.000,00) euroa +/- 15 %.**

**Arvioon sisältyy jo olemassa olevat sähkö, -vesi ja viemäriliittymät. Suurtalouskeittiön koneet ja laitteet ovat tämän arvion ulkopuolella.**

Arvio perustuu paikan päällä suoritettuun katselmukseen, Uuraisten kunnalta ja Janne Koskenkorvalta saatuihin tietoihin sekä myynti- ja välitystoiminnassa pitkäaikaiseen kokemuksen myötä saatuun hinta- ja markkinatietouteen sekä tämänhetkiseen markkinatilanteeseen.

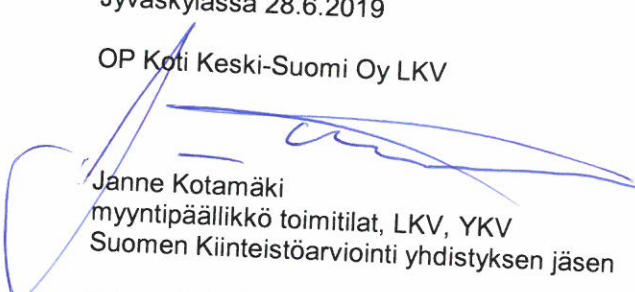
Arviokohteen positiivisena puolena voidaan mainita, että rakennuksen päiväkotiosa on uudehko ja toimii hyvin nykyisessä käyttötarkoituksessaan. Maa-alue on myös laaja ja hyvin hyödynnettävissä mm. lisärakentamisen kannalta.

Haittapuolena voidaan pitää, että vanhan kouluosan hyödyntäminen mm. tilajakonsa myötä on haastavaa ja jatkokäyttäjien löytyminen ko. tilaan on hankalaa. Vaikka kiinteistö sijaitsee vilkkaan nelostien äärellä, on sinne käynti kuitenkin sivutien kautta.

Arvion on laatinut toimitilavälittäjä, myyntipäällikkö  
LKV, YKV Janne Kotamäki

Jyväskylässä 28.6.2019

OP Koti Keski-Suomi Oy LKV

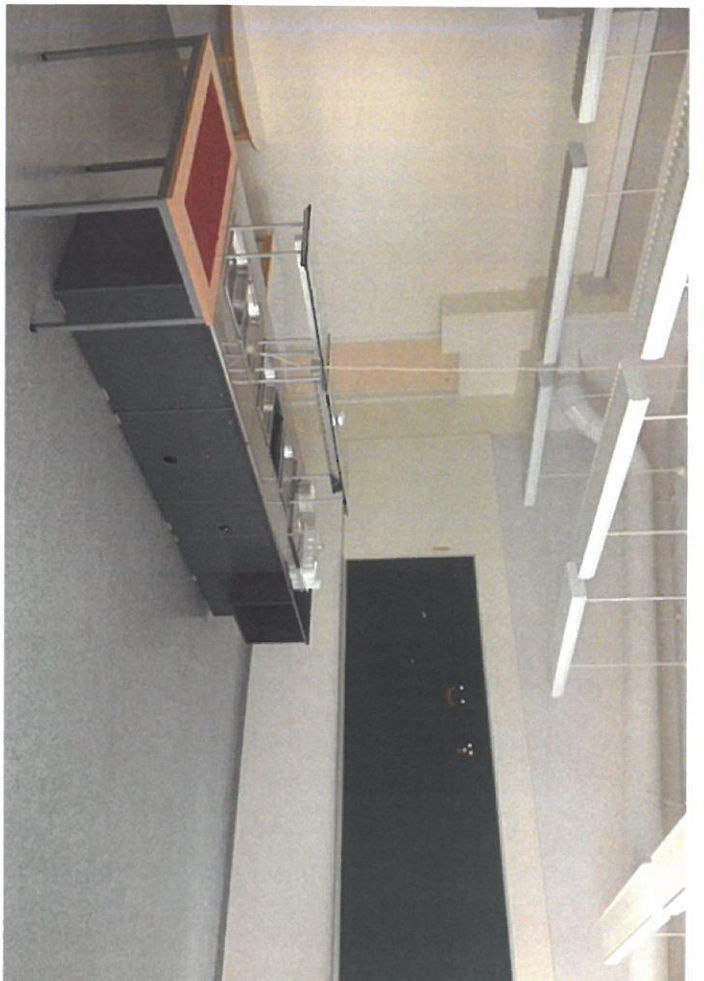
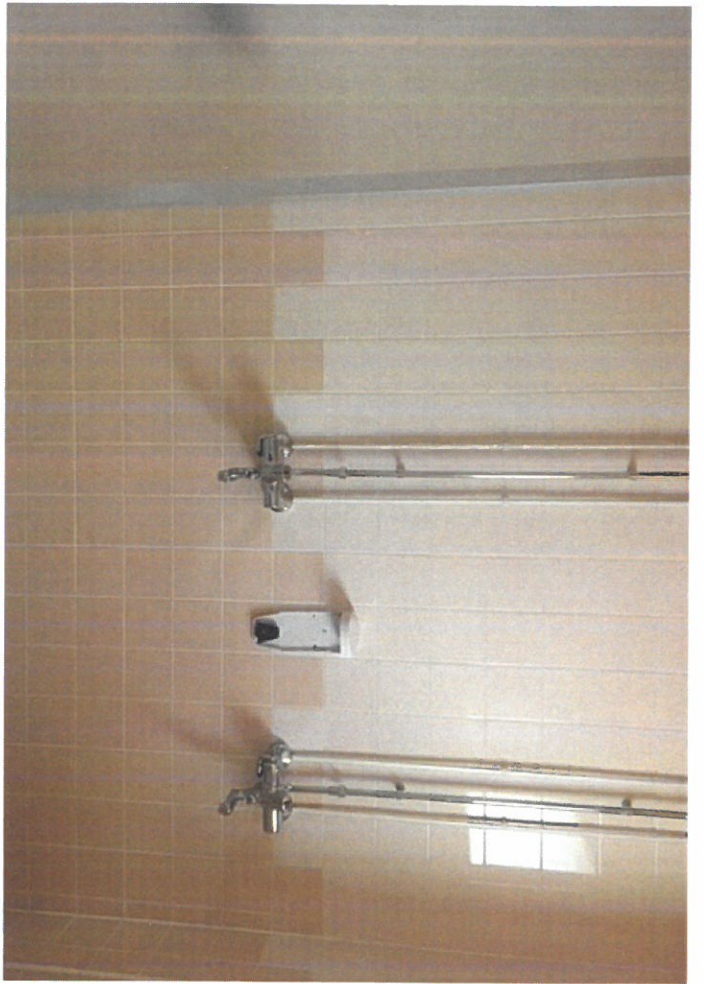
  
Janne Kotamäki  
myyntipäällikkö toimitilat, LKV, YKV  
Suomen Kiinteistöarviointi yhdistyksen jäsen

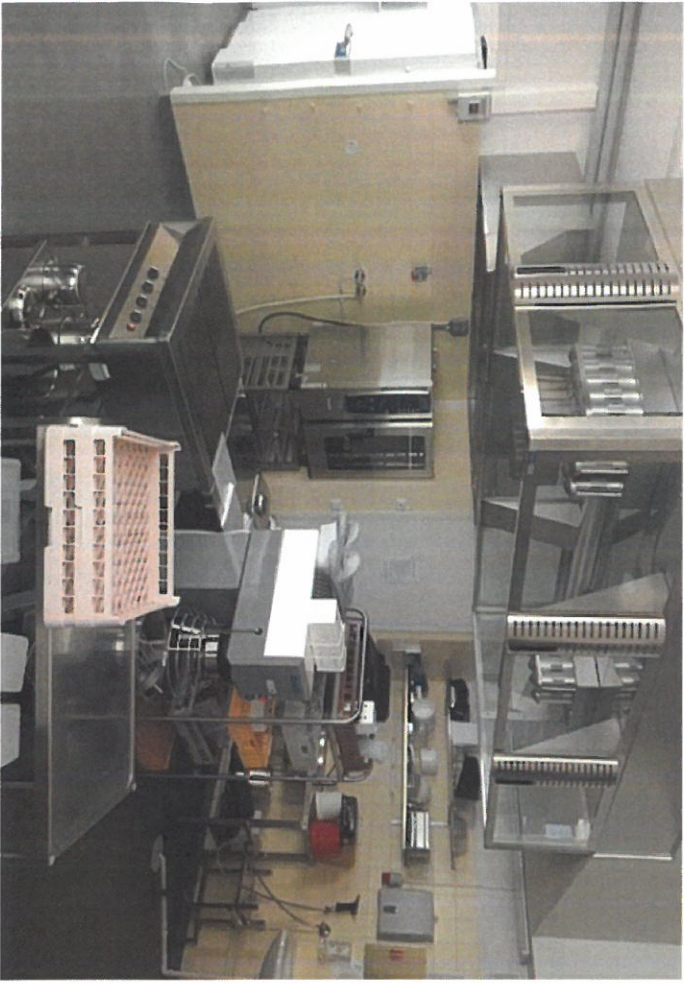
Kauppakatu 22, 40100 Jyväskylä  
Puhelin 050-550 8945

#### Liitteet

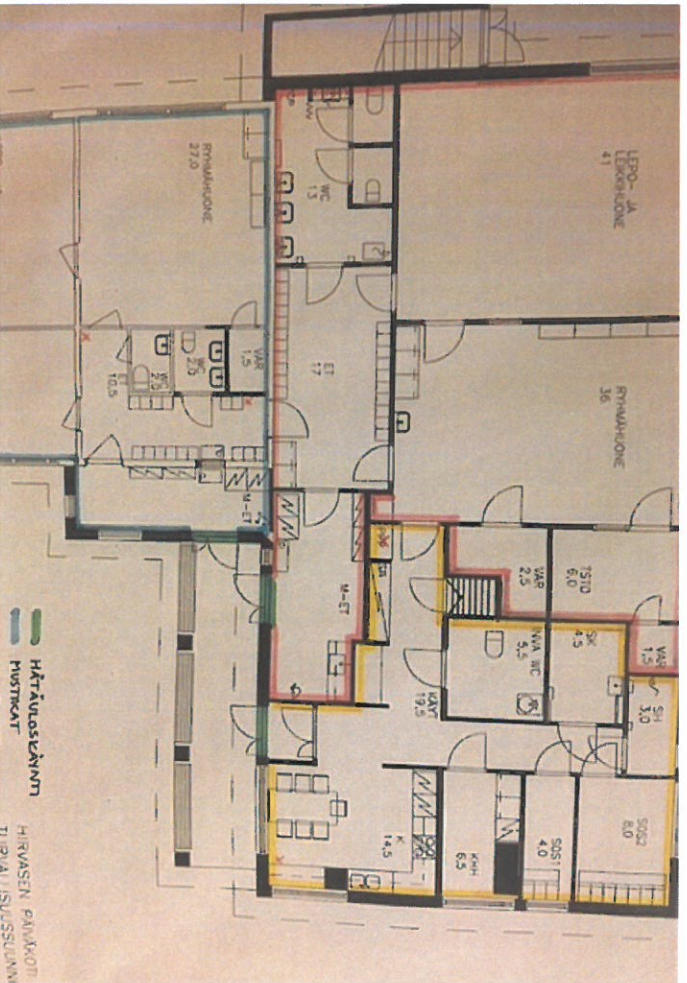
lainhuutotodistus 25.6.2019  
rasitustodistus 25.6.2019  
kiinteistörekisterinote ja karttaote 25.6.2019  
kaavakartta ja kaavamääräykset  
pohjapiirros  
valokuvia kohteesta



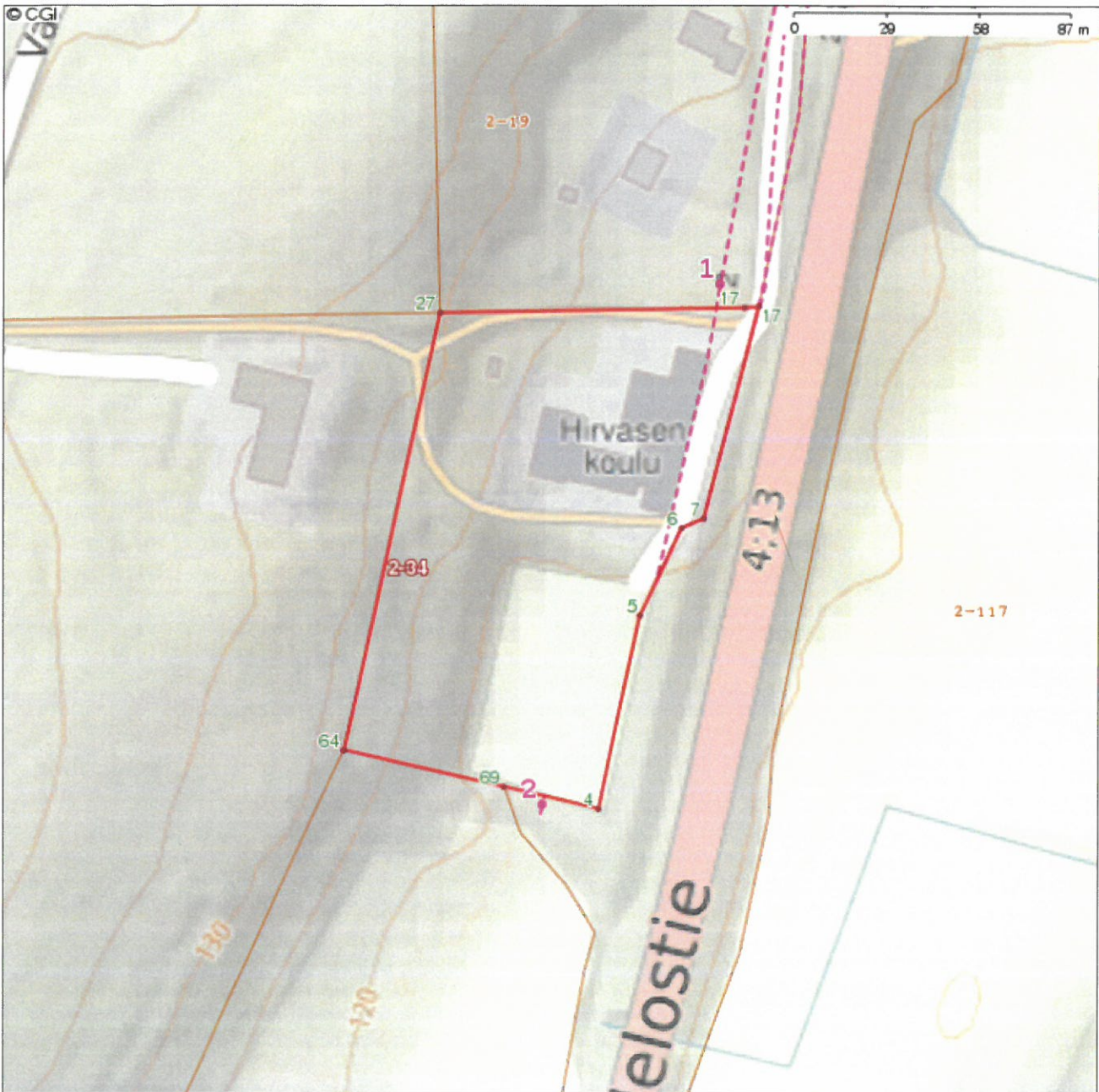








Kiinteistötunnus:	892-402-2-34
Rekisteriyksikkölaji:	Tila (1)
Nimi:	KANSAKOULU
Kunta:	Uurainen (892)
Kylä/kaupunginosa:	KANGASHÄKKI (402)
Rekisteröintipäivämäärä:	22.03.1971
Palstojen lukumäärä:	1
Maapinta-ala:	1.3120 ha



Kiinteistön raja- ja käyttöoikeusyksikkötiedot on haettu Kiinteistötietojärjestelmästä. Karttatulosten sijaintitiedoissa voi olla epätarkkuuksia. Kiinteistön tarkka alueellinen ulottuvuus selviää toimitusasiakirjoista ja maastosta. Karttatulosteella näytetään käyttöoikeusyksiköt, joiden sijaintitieto on merkitty kiinteistön alueelle tai sen läheisyyteen. Kiinteistöä rasittavat käyttöoikeusyksiköt selviävät kiinteistörekisteriotteesta. Taustakartta on viitteellinen. © MML ja kunnat

Karttatulosteella näytetään kaikki tulostusalueelle osuvat käyttöoikeusyksiköiden osat, joiden sijaintitieto on Maanmittauslaitoksen kiinteistörekisterissä merkitty kiinteistön alueelle tai sen läheisyyteen. Kiinteistöä rasittavat käyttöoikeusyksiköt selviävät kiinteistörekisteriotteesta

**Käyttöoikeusyksikönsat**

Numero: 1
Tunnus: 000-2013-K022819
Osa: 1 / 1
Laji: Maantien suoja-alue (2502)

Numero: 2
Tunnus: 000-2012-K013684
Osa: 1 / 1
Laji: Veden johtaminen (191)
Leveys: 1 m



**Perustiedot**

Kiinteistötunnus:	892-402-2-34	Rekisteröintipvm:	22.3.1971
Nimi:	KANSAKOULU	Kokonaispinta-ala:	1,3120 ha
Rekisteriyksikkölaji:	Tila	Maapinta-ala:	1,3120 ha
Kunta:	Uurainen (892)		
Arkistoviite:	2:119		

Lainhuuto- ja kiinnitysrekisterin mukaan omaisuuteen ei kohdistu rekisteriin merkittäviä rasituksia tai rajoituksia, eikä uusia asioita ole vireillä.

Tulostettu kiinteistötietojärjestelmästä 25.6.2019.

Todistuksesta käyvät ilmi ainakin kaikki ne hakemukset, jotka ovat saapuneet kirjaamisviranomaiselle todistuksen otsikon päiväystä edeltävänä arkipäivänä ennen viraston aukioloajan päättymistä.

Rekisteriyksikön pinta-alatiedoissa voi olla epätarkkuuksia.

Rekisteritiedoista katso tarkemmin [www.maanmittauslaitos.fi/rekisteritiedot](http://www.maanmittauslaitos.fi/rekisteritiedot).

**Perustiedot**

Kiinteistötunnus:	892-402-2-34	Rekisteröintipvm:	22.3.1971
Nimi:	KANSAKOULU	Kokonaispinta-ala:	1,3120 ha
Rekisteriyksikkölaji:	Tila	Maapinta-ala:	1,3120 ha
Kunta:	Uurainen (892)	Palstojen lukumäärä:	1
Arkistoviite:	2:119		

**Muodostumistiedot**

Kiinteistötoimitus tai viranomaispäätös: Lohkominen Rekisteröintipvm: 22.3.1971	
Rekisteriyksiköt ja määräalat, joista tämä rekisteriyksikkö on muodostunut:	
Rekisteriyksiköstä:	Maapinta-ala (ha)
892-402-2-23 HIRVA	1,4550
Muodostumishetken pinta-ala yhteensä (ha):	1,4550

**Erottamattomat määräalat ja erillisinä luovutetut yhteisalueosuudet**

**Kaavat ja rakennuskiellot**

1) Yleiskaava (892-2006-05-22) Hyväksymis-/vahvistamispvm: 22.5.2006	Voimaantulopvm: 2.8.2006	Kaavan arkistotunnus: MMLm/18172/423/2006
---	--------------------------	--

**Rasitteet, käyttöoikeudet ja käyttörajoitukset**

1) Veden ottaminen (000-2012-K13666)	Rekisteröintipvm: 7.3.2012 Voimaantulopvm: 22.3.1971
Oikeutetut: 892-402-2-34 KANSAKOULU Rasitetut: 892-895-0-4 Helsinki - Utsjoki	
2) Veden johtaminen (000-2012-K13684) / Leveys: 1 m	Rekisteröintipvm: 7.3.2012 Voimaantulopvm: 22.3.1971
Oikeutetut: 892-402-2-34 KANSAKOULU Rasitetut: 892-895-0-4 Helsinki - Utsjoki	
3) Tioikeus (000-2013-K8249)	Rekisteröintipvm: 12.11.2013
Oikeutetut: 892-402-2-34 KANSAKOULU, 892-402-2-116 Hirvasenrinne, 892-402-2-143 Tiealue, 892-402-2-187 Keski-Hirva Rasitetut: 992-454-2-82 HANNULA, 992-454-2-100 HIRVASKIILA, 992-454-2-121 Hirvaskankaan tukiasema, 992-454-2-124 HIRVASSIILLO, 992-895-0-627 Multia - Uurainen - Hirvaskangas	
4) Tioikeus (000-2013-K8275) / Leveys: 15 m	Rekisteröintipvm: 12.11.2013
Oikeutetut: 892-402-2-19 KOIVIKKO, 892-402-2-34 KANSAKOULU, 892-402-2-74 MÄKITUPA, 892-402-2-81 MÄNTYMÄKI, 892-402-2-98 Kallio Rasitetut: 892-402-2-19 KOIVIKKO, 892-402-2-74 MÄKITUPA, 892-402-2-81 MÄNTYMÄKI, 892-402-2-98 Kallio, 892-895-0-4 Helsinki - Utsjoki	

- |   |                              |
|---|------------------------------|
| 5) Tietoisuus (000-2013-K22541) / Leveys: 12 m  | Rekisteröintipvm: 12.11.2013 |
| Oikeudet: 892-402-2-34 KANSAKOULU   |                              |
| Rasitetut: 892-402-2-48 PETRINKULMA, 892-402-2-117 Hirva, 892-895-0-4 Helsinki - Utsjoki  |                              |
| 6) Tietoisuus (000-2013-K22643) / Leveys: 12 m  | Rekisteröintipvm: 12.11.2013 |
| Oikeudet: 892-402-2-34 KANSAKOULU, 892-402-2-116 Hirvasenrinne, 892-402-2-143 Tiealue, 892-402-2-187 Keski-Hirva, 892-402-2-188 Puu-Hirva |                              |
| Rasitetut: 892-402-2-59 Tammirinne, 892-402-2-102 Uusi-Hirva, 892-402-2-187 Keski-Hirva   |                              |
| 7) Maantien suoja-alue (000-2013-K22819)  | Rekisteröintipvm: 12.11.2013 |
| Rasitettu: 892-402-2-34 KANSAKOULU  |                              |

### Osuudet yhteisiin alueisiin ja erityisiin etuuksiin

### Kiinteistötoimitukset ja viranomaispäätökset

- |   |                              |
|---|------------------------------|
| 1) Yleistietoimitus                               | Rekisteröintipvm: 16.10.1978 |
| Arkistoviite: 13:68-(LAUKAA)                      |                              |
| Maapinta-alan muutos: -0,0480 ha                  |                              |
| 2) Yleisen tien lunastus ja liittäminen           | Rekisteröintipvm: 25.10.2000 |
| Arkistoviite: 892:2000:29                         |                              |
| Maapinta-alan muutos: -0,0950 ha                  |                              |
| Muut kohdeyksiköt: 892-895-0-4 Helsinki - Utsjoki |                              |
| 3) Rajamerkkien siirto                            | Rekisteröintipvm: 25.10.2000 |
| Arkistoviite: 892:2000:29                         |                              |

### Muita tietoja

Tulostettu kiinteistötietojärjestelmästä 25.6.2019.

Kiinteistörekisterin tiedoissa voi olla puutteita ja epätarkkuuksia.  
Rekisteritiedoista katso tarkemmin [www.maanmittauslaitos.fi/rekisteritiedot](http://www.maanmittauslaitos.fi/rekisteritiedot).

### Perustiedot

Kiinteistötunnus:	892-402-2-34	Rekisteröintipvm:	22.3.1971
Nimi:	KANSAKOULU	Kokonaispinta-ala:	1,3120 ha
Rekisteriyksikkölaji:	Tila	Maapinta-ala:	1,3120 ha
Kunta:	Uurainen (892)		
Arkistoviite:	2:119		

### Lainhuutotiedot

1)	Lainhuuto 26.4.1971
Asianumero:	160/03/26.4.1971/135
Arkistoviite:	160/03 Saarijärvi tmk/Saarij. kk / maakunta-arkisto.
Omistusosuus:	1/1
Omistajat:	Uuraisten kunta, 0177224-8

### Määräalojen lainhuutotiedot

Ei erottamattomia määräaloja tai erillisinä luovutettuja yhteisalueosuuksia.

### Lainhuudattamattomat luovutukset

Ei kirjaamisviranomaisen tiedossa olevia lainhuudattamattomia luovutuksia.

Tulostettu kiinteistötietojärjestelmästä 25.6.2019.

Todistuksesta käyvät ilmi ainakin kaikki ne hakemukset, jotka ovat saapuneet kirjaamisviranomaiselle todistuksen otsikon päiväystä edeltävänä arkipäivänä ennen viraston aukioloajan päättymistä. Mahdolliset vallintarajoitukset on katsottava rasiustodistukselta.

Rekisteriyksikön pinta-aratiedoissa voi olla epätarkkuuksia.

Rekisteritiedoista katso tarkemmin [www.maanmittauslaitos.fi/rekisteritiedot](http://www.maanmittauslaitos.fi/rekisteritiedot).

## **Omistajien yhteystietoja**

**Tila 892-402-2-34, KANSAKOULU**

Uuraisten kunta, 0177224-8  
Yhteystiedot, katso [www.ytj.fi](http://www.ytj.fi)

Tiedot perustuvat väestötietojärjestelmään.



# RAKENNUSUUDEDET JA KORJAUSHISTORIA

Ulkopuolisen patolevyn  
asennus maanpaineisiin  
vuonna 2006

- Yläpohjan ja ulkoseinäeristeet uusittu 2011
- Ikkunat ja julkisivuverhoaus uusittu 2011
- Kellarin maanpaineaset korjattu sisäpuolelta 2003 ja tekniseen tilaan valettu uudet lattiat
- Vesikate uusittu 2001
- Uusi pellettitilalle 2008
- Asunot muutettiin luokaksi 2001
- Lämpösaunan seinäeristeet uusittu 2009

RAK. VUOSI 2001

- Lattianpinnoite uusittu E008

RAK. VUOSI 1961

- Käyttövesiputket uusittu 2010
- Vesikate uusittu vuonna E000

- maanpaine-asettu sisäpuolelta tuulettuvuudeksi vuonna 2009

- Muutettu ruokakoksi 2010

RAK. VUOSI 2006

RAK. VUOSI 1991

- Yläpohjan tuuletusta parannettu 2012
- Käyttövesiputket uusittu 2007

RAK. VUOSI 1991

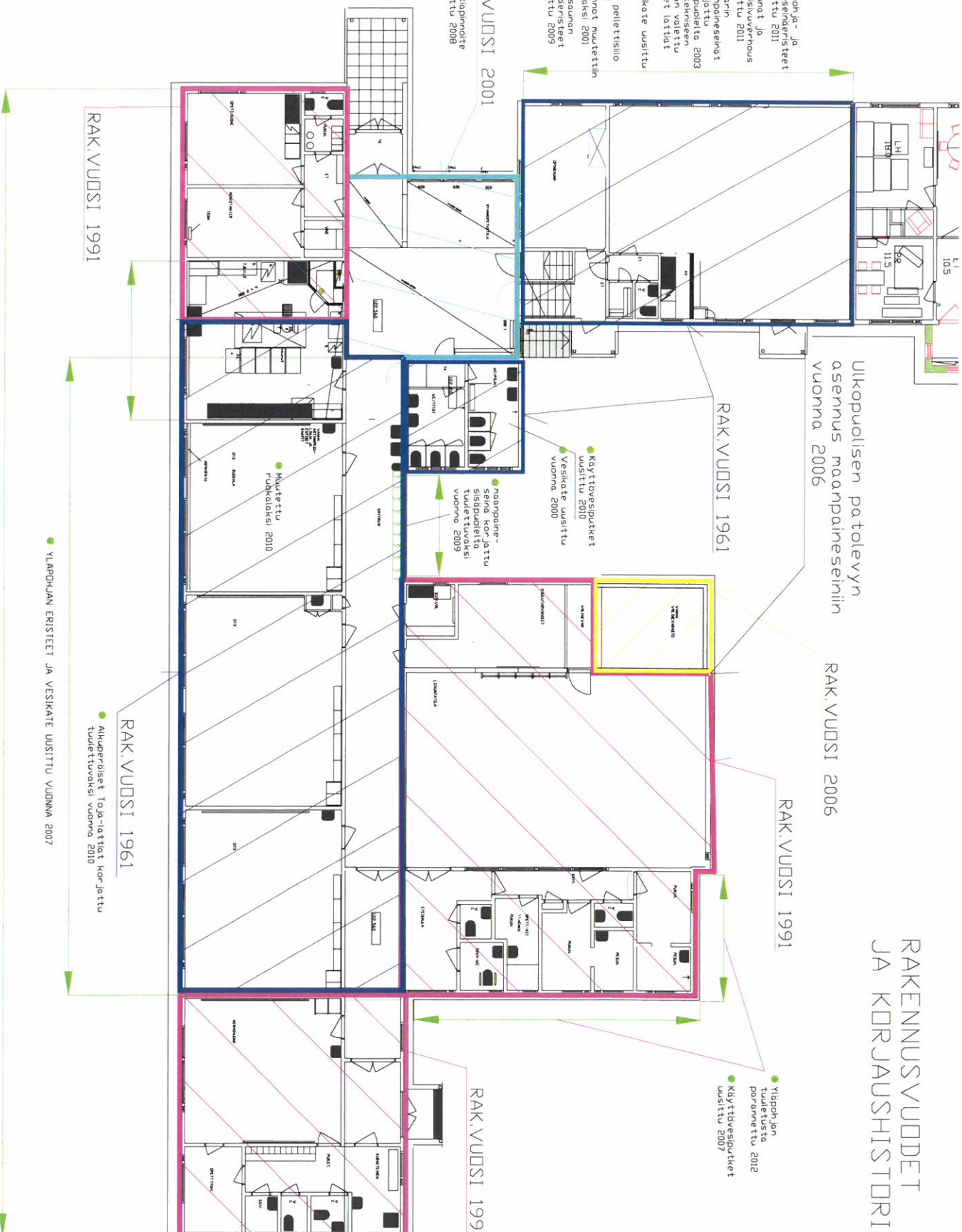
RAK. VUOSI 1961

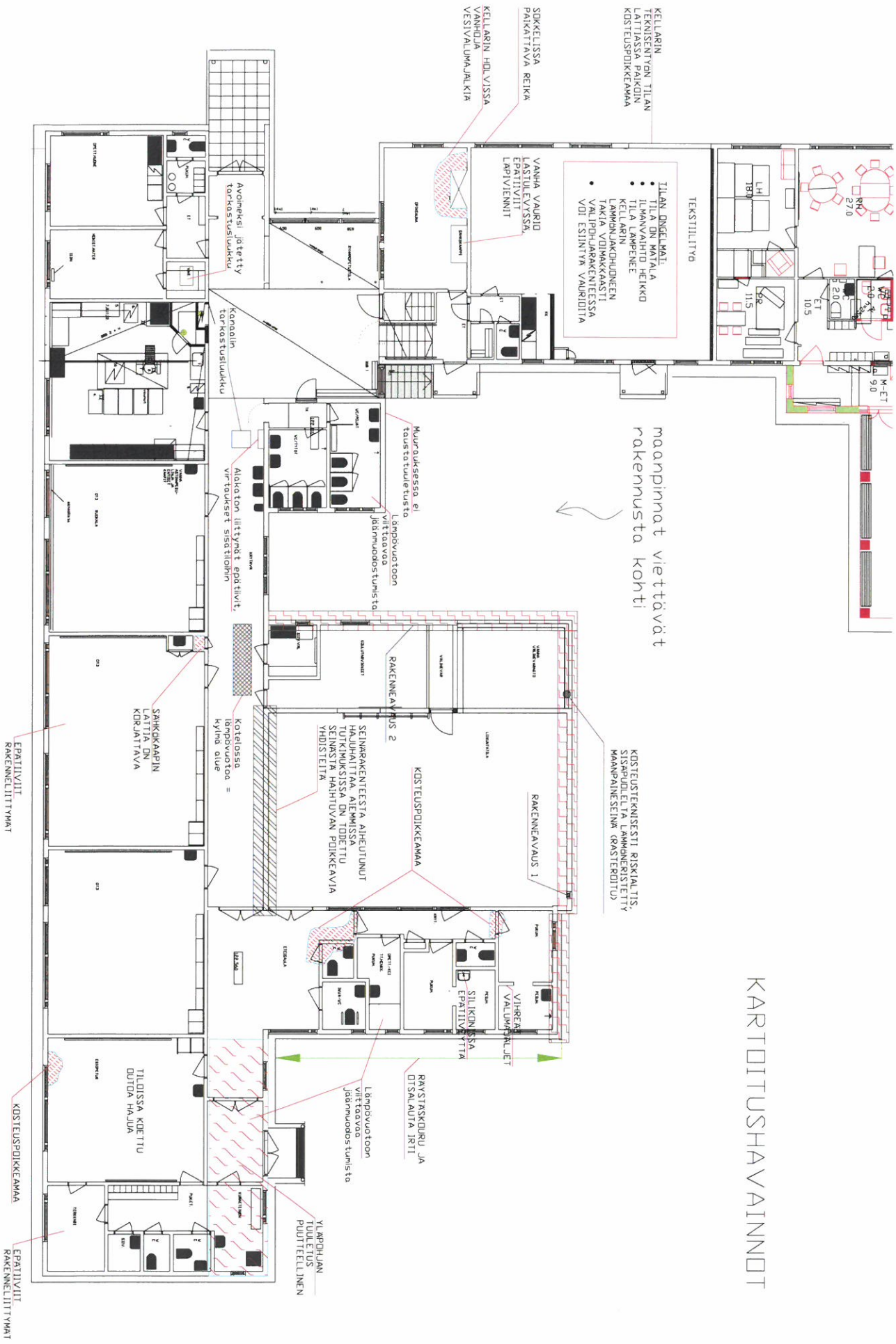
- Alkuperäiset Toja-lattiat korjattu tuuletuvuudeksi vuonna E010

RAK. VUOSI 1991

- Yläpohjan eristeet ja vesikate uusittu vuonna 2007

- Ulkoseinäeristeet, tuulensuojalevy ja julkisivuauuditus uusittu vuonna 2006





KARTOITUSHAVAINNOT

maapinnat viettävät rakennusta kohti

KOSTEUSTEKNISETTI RISKIALTIIS, SISÄPUOLELTA LAMMENERISTETTY MAANPAINESEINÄ (GASTERDIT)

TEKSTIILITILA  
 TILAN OIKEA MÄÄLÄ  
 • ILMANVAIHTELEIKKO  
 • TILAN LAMPENE  
 • KELLARIN LAMONJAKHUUDEEN TAKIA VOIMAKKAASTI VALIPOHJARAKENTEISSA VOI ESINTYÄ VAURIOITA

KELLARIN TEKNISETTYN TILAN LATTIASSA PAIKOIN KOSTEUSPOIKKEAMAA

SIKKELEISSA PAIKATTAVA REIKÄ  
 KELLARIN HOIVISSA VÄÄNÖIJÄ VESIVALUMAJALKIA

Muurauksessa ei faustatuulelusta  
 Lämpövoitton viittavaa jäärnuoostumista

Alakaton liittynyt ept tiivit, virtaukset sisältöihin

Koteloissa lämpövoitton Hyind alue

SEINÄRAKENTEESTA AIHEUTUNUT HAUKKITTAA ALEMMISSA SIIRUKKISSA EN TODETTU SINKKILÄ MÄHTIVÄN POIKKEAVIA MÄHISTELIA

Rakastokururu ja DISALAJIA IRIT  
 Lämpövoitton viittavaa jäärnuoostumista

Ylirohjan PUULETUS PUUTTEELLINEN

SAHKKAKAAPIN LATTIAN KORJATTAVA

TULOISSA KOETTU OUDOJA HAJUJA

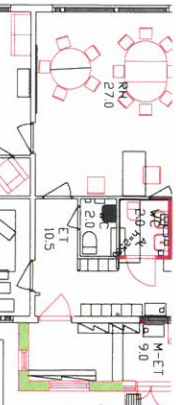
EPAITIIVIIT RAKENNELIITYMAT

KOSTEUSPOIKKEAMAA

EPAITIIVIIT RAKENNELIITYMAT

Avoniksi jätetty tärköstusluukku


Koronaan tärköstusluukku



## Kotämäki Janne

**Lähtettäjä:** Janne Koskenkorva <janne.koskenkorva@uurainen.fi>  
**Lähetetty:** tiistai, 25. kesäkuuta 2019 14:10  
**Vastaanottaja:** Kotämäki Janne  
**Aihe:** VS: kaavakartta ja kaavamääräykset

Tonttitiedot:



Kiinteistön 892-402-2-34 tiedot

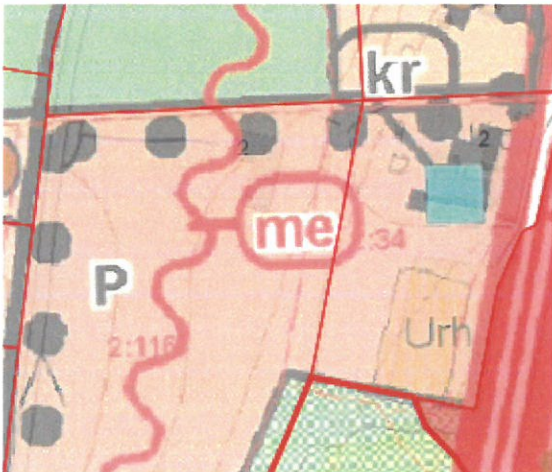
Kiinteistön tiedot	
Omistajat	
Käyttöl (1)	
Tonttijakot (0)	
Rakennusluokit (0)	
Hallintayksiköt (1)	
Rakennusbedot (2)	
Äänne	
Sivainti kartalla	

Katuosoite	Pirttilammenie 2
Kiinteistötunnus	892-402-2-34
Nimi	KANSAKOULU
Pinta-ala	13120 m <sup>2</sup>
P-koordinaatti	6933353
I-koordinaatti	25535232
Kaupunginosa	402 -
Palstoja	1
Rekisteröity	22.3.1971

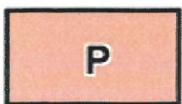
[Kiinteistötoimen tulosteet](#)

[Tietokuvaukset](#)

Kaavaote (P-alue, me-merkintä, )



Merkkien selitykset:



**PALVELUJEN JA HALLINNON ALUE.**

Rakennusten yhteenlaskettu pinta-ala saa olla enintään 20 % rakennuspa pinta-alasta.



MELUALUE 55DB.



**KULTTUURIHISTORIALLISTEesti TAI MAISEMALLISEsti ARVOKAS  
RAKENNUS / PIHAPIIRI.**

Maisemallisesti, rakennustaiteellisesti tai historiallisesti arvokkaita rakennuksia tai niiden osaa tai rakennusrytmiä ei saa purkaa ilman purkamislupaa. Kohteen korjaus- ja muutostöiden tulee olla sellaisia, että kohteen kulttuurihistorialliset, rakennustaiteelliset ja kulttuurimaisemalliset arvot säilyvät.

Ystävällisin terveisin

**Janne Koskenkorva**

*Tekninen johtaja*

gsm +358 400 643 890

[janne.koskenkorva@uurainen.fi](mailto:janne.koskenkorva@uurainen.fi)

Uuraisten Kunta

Virastotie 4, 41230 Uurainen

[www.uurainen.fi](http://www.uurainen.fi)

Verkkolaskuoperaattori CGI Suomi Oy

Verkkolaskuosoite 003701772248

Välittäjä-tunnus 003703575029

